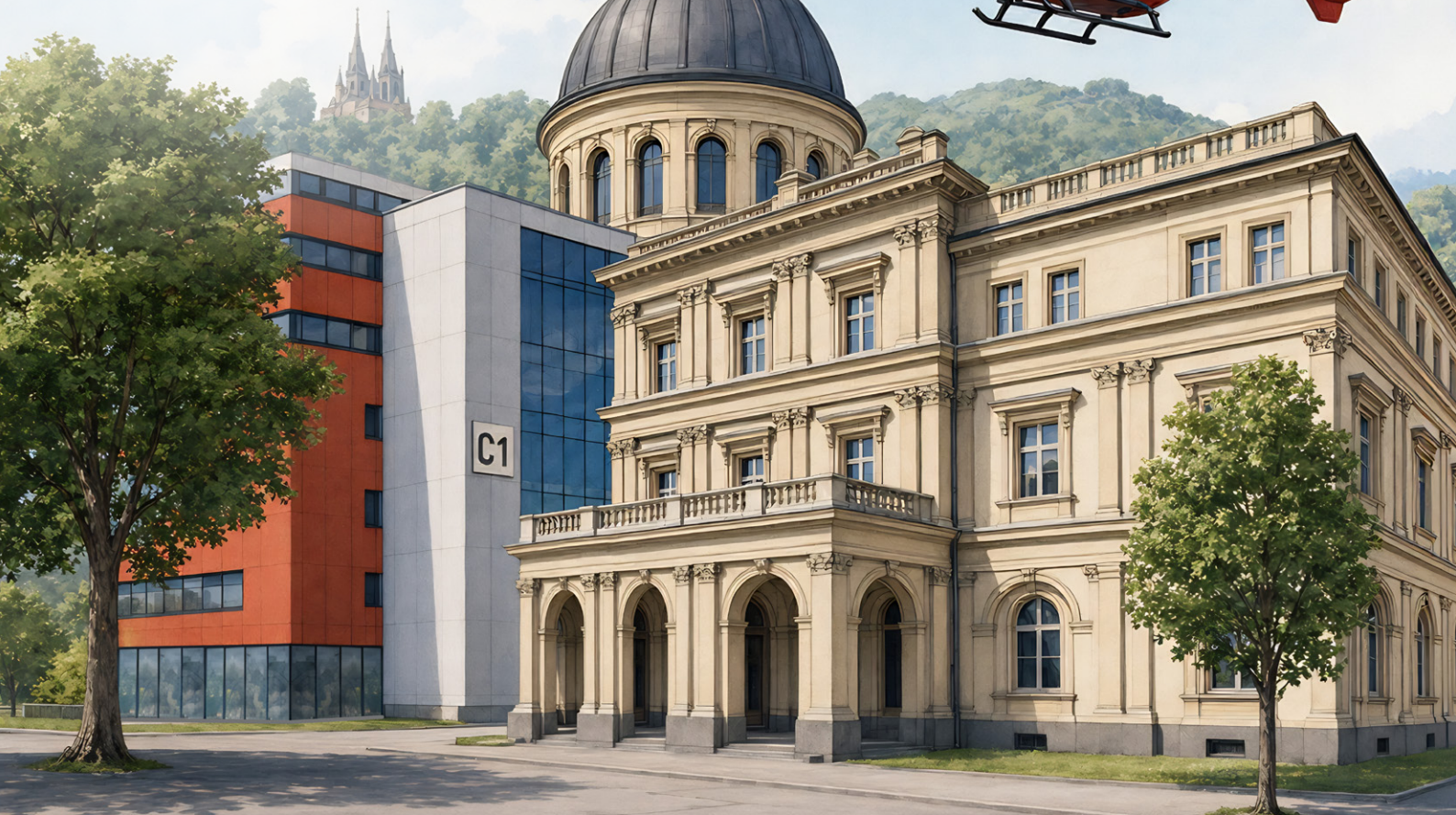


FAKULTNÍ  
NEMOCNICE  
U SV. ANNY  
V BRNĚ



VÝROČNÍ  
ZPRÁVA

2025



# Obsah

<b>Úvodní slovo</b> .....	<b>5</b>	<b>Ekonomika</b> .....	<b>73</b>
<b>O nemocnici</b> .....	<b>7</b>	<b>Investice, dotace, provoz</b> .....	<b>85</b>
<b>Zdravotní péče</b> .....	<b>13</b>	Stavební investice.....	<b>85</b>
Léčebně preventivní péče.....	<b>13</b>	Přístrojové vybavení.....	<b>89</b>
Ošetrovatelská péče.....	<b>51</b>	Provoz.....	<b>94</b>
Kvalita a spokojenost.....	<b>54</b>	<b>Informační technologie a kyberbezpečnost</b> .....	<b>97</b>
<b>Věda a výzkum</b> .....	<b>57</b>	<b>Ochrana osobních údajů, poskytování informací</b> .....	<b>101</b>
Publikační činnost.....	<b>59</b>	<b>Sponzoři a dárci</b> .....	<b>103</b>
Projekty a granty.....	<b>61</b>	<b>Přílohy</b> .....	<b>104</b>
<b>Personalistika</b> .....	<b>63</b>		
Základní statistiky.....	<b>63</b>		
Benefity.....	<b>66</b>		
Vzdělávání.....	<b>67</b>		
Rozvoj a rovné příležitosti.....	<b>70</b>		



# Úvodní slovo

Vážení čtenáři,

dostává se Vám do rukou výroční zpráva Fakultní nemocnice u sv. Anny v Brně, která shrnuje naši činnost v roce 2025. Byl to rok naplněný intenzivní prací, vysokým pracovním nasazením i odbornými úspěchy. Pokračovali jsme v modernizaci nemocničního areálu, ale především v rozvoji a zkvalitňování zdravotní péče, kterou poskytujeme již od roku 1876.

Mezi významné události uplynulého roku patří otevření nového urgentního příjmu, který zefektivňuje poskytování akutní péče dle nejnovějších standardů, nebo modernizace prostor i vybavení ortodontie. Důraz jsme kladli i na bezpečné a příjemné prostředí pro pacienty, návštěvníky i zaměstnance. Otevřeli jsme vlastní kavárnu a uspěli jsme v soutěži o nejlepší EPC projekt, který nemocnici šetří miliony korun ročně. Ty následně investujeme do dalšího rozvoje.

Především jsme však ambulantně ošetřili více než milion pacientů, hospitalizovali desítky tisíc nemocných a provedli tisíce operačních výkonů. Za těmito statistikami stojí konkrétní příběhy pacientů, kterým jsme pomohli vrátit zdraví, zmírnit obtíže nebo zlepšit kvalitu jejich života.

Důležitou součástí naší činnosti zůstává také oblast vědy a výzkumu, do níž jsou zapojena prakticky všechna pracoviště nemocnice. Podíleli jsme se na řešení řady

národních i mezinárodních projektů, klinických studií a grantových výzev. Výsledkem jsou nejen nové poznatky v diagnostice a léčbě, ale také desítky odborných publikací a aktivní účast našich odborníků na prestižních konferencích.

Dovolte mi na tomto místě poděkovat všem našim zaměstnancům a zaměstnankyním za jejich pracovitost a profesionalitu. Poděkování patří také našim partnerům, spolupracujícím institucím a podporovatelům. V neposlední řadě děkuji pacientům za důvěru, se kterou se na nás obracejí.

S úctou

**Ing. Vlastimil Vajdák**

*ředitel Fakultní nemocnice u sv. Anny v Brně*



# O nemocnici



Fakultní nemocnice u sv. Anny v Brně je státní příspěvkovou organizací zřízenou a přímo řízenou Ministerstvem zdravotnictví České republiky a jedním z nejvýznamnějších zdravotnických zařízení v České republice. Poskytuje komplexní diagnostickou, léčebnou a ošetrovatelskou péči ústavní, ambulantní a stacionární a vykonává komplexní lékařskou činnost.

Kromě téměř 40 zdravotnických pracovišť a více jak 20 center specializované a vysoce specializované péče má organizace statut komplexního kardiovaskulárního, cerebrovaskulárního a onkologického centra a její pracoviště jsou výukovými základnami Lékařské fakulty Masarykovy univerzity a zdravotních škol.

Vedle péče o nemocné a výuky patří mezi základní činnosti nemocnice také věda a výzkum, do kterých jsou zapojena prakticky všechna pracoviště včetně Mezinárodního centra klinického výzkumu (ICRC). ■

## Odborná detašovaná pracoviště

### **Klinika plastické a estetické chirurgie**

Berkova 34, 612 00 Brno

### **Ústav soudního lékařství**

Tvrdého 2a, 602 00 Brno

### **Doléčovací a rehabilitační oddělení**

Zoubkova 18, 634 00 Brno

Výstavní 17, 603 00 Brno

## Ostatní zařízení

### **Internát zdravotních sester**

Výstavní 17, 603 00 Brno

## Kontaktní údaje

### **Fakultní nemocnice u sv. Anny v Brně**

Pekařská 664/53, 602 00 Brno

Telefon: 543 181 111

Adresa elektronické pošty: [info@fnusa.cz](mailto:info@fnusa.cz)

Adresa internetové stránky: [www.fnusa.cz](http://www.fnusa.cz)

Datová schránka: h9tpjpn

IČ: 00159816

DIČ: CZ00159816

## Vedení

ŘEDITEL

**Ing. Vlastimil Vajdák**

LÉKAŘSKÝ NÁMĚSTEK

**MUDr. Jindřich Olšovský, Ph.D.**

NÁMĚSTKYNĚ PRO OŠETŘOVATELSKOU PÉČI

**Mgr. Jana Zvěřinová**

NÁMĚSTEK PRO VĚDU A VÝZKUM

**prof. MUDr. Vladimír Šrámek, Ph.D.**

EKONOMICKÁ NÁMĚSTKYNĚ

**Ing. Marcela Radochová Balíčková**

NÁMĚSTEK ÚSEKU INVESTIČNÍHO  
ROZVOJE, TECHNIKY A PROVOZU

**Ing. Tomáš Hladík**

PERSONÁLNÍ NÁMĚSTKYNĚ

**Mgr. Olga Korvasová**

od 6. 11. 2025

**Ing. Marcela Radochová Balíčková**

OBCHODNÍ NÁMĚSTEK

**PharmDr. Filip Ovesný**

NÁMĚSTEK ÚSEKU INFORMATIKY

**Ing. Tomáš Kohoutek**

od 1. 4. 2025

**Ing. Peter Blaškovič**

## Poradní orgány

- Etická komise
- Klinická rada
- Komise pro elektronizaci
- Komise pro odškodňování pracovních úrazů a nemocí z povolání
- Komise pro spotřební zdravotnický materiál
- Léková komise
- Přístrojová komise
- Rada kvality
- Stravovací komise
- Škodní komise
- Ústřední inventarizační komise
- Vědecká rada
- Výbor pro kybernetickou bezpečnost
- Vyluková komise

**1 402 994**

ambulantně  
ošetřených  
pacientů



**874**

lůžek



**>680 000**

stravovacích dávek  
pro pacienty



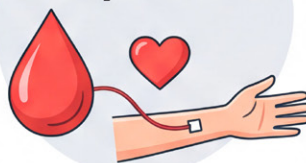
**32 426**

hospitalizovaných  
pacientů



**12 275**

dárců plné krve



**345**

publikací



**17 233**

operací



**30 581**

převezených pacientů  
zdravotní dopravní službou



**80**

grantových  
projektů



# 2025



## LEDEN

Heliport byl po rekonstrukci opět zprovozněn.

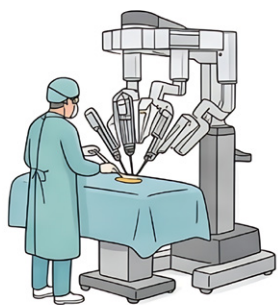
## BŘEZEN

Plastičtí chirurgové úspěšně dokončili rekonstrukci nosu po totální ztrátě.



## KVĚTEN

Otevřeli jsme nový moderní urgentní příjem.



## ÚNOR

Restartovali jsme program robotické chirurgie.



## DUBEN

Léčebné konopí z naší pěstírny zamířilo do dalších lékáren.

## ČERVEN

Gynekologické oddělení zavedlo šetrnější miniinvazivní zákroky.



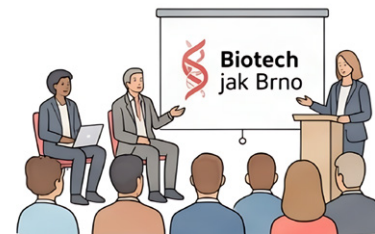
## ČERVENEC

Rehabilitační lůžka po roce otevřela v novém.



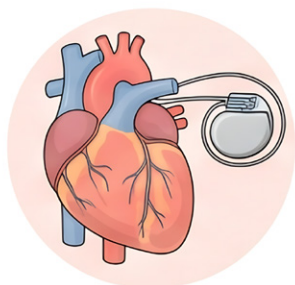
## ZÁŘÍ

Nový kanylační tým zlepšuje péči o pacienty.



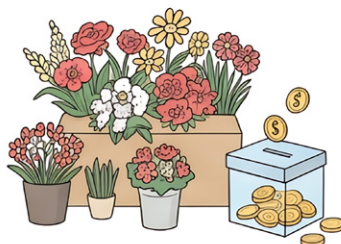
## LISTOPAD

První konference Biotech jak Brno slavila úspěch.



## SRPEN

Kardiologové zavedli do praxe jako první v ČR moderní metodu stimulace srdce.



## ŘÍJEN

Burza květin vynesla bezmála 24 tisíc korun pro mobilní hospic.

## PROSINEC

Zmodernizovali jsme ortodontcii.



vení  
ohn, Smith-Demo

Diagnostika Odruš. Vyp.

EKG svod C2 vypnut

EKG svod C2 vypnut

Alarm vypnut

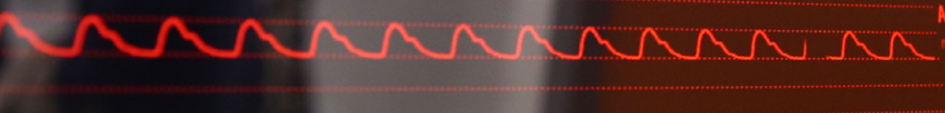
Demo



84



SpO2  
%  
98



Art  
mmHg  
120 / 81 (93)

T2  
36.5

Resp  
ot./min.  
20

SpO2  
97  
97

RR  
20  
20

BP  
119 / 80 (93)  
120 / 79 (93)

NIBP  
mmHg  
160  
90

120 / 80 (93)

Plerol. alarmu

Start/Stop NIBP

Měření NIBP

Ukončit vše NIBP

Nulování IBP

Revize

Poloh. režim

Ukonč. menu

elo

# Zdravotní péče

## Léčebně preventivní péče

### Anesteziologicko-resuscitační klinika

PŘEDNOSTA:

**prof. MUDr. Ivan Čundrle, Ph.D., EDIC**

ZÁSTUPCE PŘEDNOSTY PRO LPP:

**MUDr. Pavel Štětka**

VRCHNÍ SESTRA:

**Mgr. Margita Huserová, MBA**

Anesteziologicko-resuscitační klinika (ARK) poskytuje komplexní anesteziologickou a intenzivní péči pacientům všech věkových kategorií. Klinika disponuje 15 lůžky intenzivní péče nejvyššího typu a 4 lůžky následné intenzivní péče. Anesteziologické služby zajišťuje na 20 pravidelně provozovaných operačních sálech v rámci nemocnice a provozuje anesteziologickou ambulanci. Součástí kliniky je ECMO centrum, Centrum pro léčbu bolesti s denním stacionářem, specializující se na léčbu chronické bolesti, a Akademické centrum maligní hypertermie, jediné certifikované centrum ve střední a východní Evropě.

#### Významné události roku 2025

V roce 2025 pokračoval rozvoj rehabilitace, tedy zlepšování funkční kapacity pacientů před chirurgickým výkonem s cílem minimalizovat nevyhnutelný pooperační pokles této kapacity, a tím i snížit riziko pooperačních komplikací. Byla rozšířena jak nabídka rehabilitačních intervencí, tak okruh chirurgických výkonů, u nichž je rehabilitace indikována. Ukončený AZV grant zaměřený

na rehabilitaci byl oceněn čestným uznáním ministra zdravotnictví za zdravotnický výzkum a vývoj. Současně pokračoval rozvoj ECMO centra, zejména v oblasti e-CPR, dále rozvoj invazivních a neuromodulačních technik a také podávání léčebného konopí v rámci Centra pro léčbu bolesti.

#### Rok 2025 v číslech

Na klinice bylo provedeno 18 686 anesteziologických výkonů, přičemž tento počet byl vyšší než v předchozím roce. Na JIP bylo hospitalizováno více než 700 pacientů a také zde došlo k meziročnímu nárůstu. Další 30 pacientů bylo přijato na následnou intenzivní péči. V Centru pro léčbu bolesti bylo více než 700 pacientům předepsáno/podáno léčebné konopí, což představuje meziroční růst.

## Centrální operační sály

VRCHNÍ SESTRA:

**Renata Škrabalová, DiS.**

V ortopedii je operativa z oblasti velkých kloubů, provádějí se náhrady kyčelních, kolenních a ramenních kloubů. Ortopedická klinika se zabývá i operativou orto-onkologickou. V neurochirurgii se provádějí operace na páteři, operace hlavy a, jelikož Neurochirurgická klinika pracuje v nepřetržitém režimu, operují se i akutní kranio-traumata a akutní operace páteře.

Na robotickém sále s nejmodernějším robotickým systémem da Vinci Xi, který umožňuje provádět miniinvasivní operace s vysokou přesností, se konají operace kolorektální, hrudní, urologické a operace ORL. Střídají se chirurgové z jednotlivých pracovišť nemocnice. Každý obor má určený svůj operační den. Snahou je obsadit všechny dny v týdnu, aby bylo využití systému maximální.

Na systému je v současné době certifikováno 5 konzolových chirurgů a další 2 jsou v certifikačním procesu. Personálně provoz zajišťují 2 všeobecné sestry a 2 sanitářky. Na provozu se podílejí i sestry oborové z jednotlivých klinik. Každodenní provoz systému zajišťuje biomedicínský inženýr, který je přímo určen pro robotický sál.

### Významné události roku 2025

V prosinci 2025 byl zprovozněn operační sál a dospávací pokoj pro urologickou jednodenní chirurgii, kde se budou provádět biopická vyšetření.

### Rok 2025 v číslech

V roce 2025 bylo na COS provedeno 2 979 ortopedických operací, 2 055 neurochirurgických operací a na robotickém sále bylo uskutečněno 269 zákroků.



## Doléčovací a rehabilitační oddělení

PRIMÁŘ:

**MUDr. Marcela Nováková**

ZÁSTUPCE PRIMÁŘE:

**MUDr. Renata Cápálová**

VRCHNÍ SESTRA:

**Mgr. Helena Šlesárová**

Doléčovací a rehabilitační oddělení (DRO) se stará o pacienty všech věkových kategorií (vyjma dětí), pacienty po traumatech, polytraumatech, ortopedických operacích, neurochirurgických operacích, cévních mozkových příhodách, po těžkých interních či neurologických stavech, pacienty s poruchami mobility či sebeobsluhy, s logopedickými a kognitivními deficity. Provádí též hojení ran s využitím moderních technik. Kapacita oddělení je 115 lůžek následné rehabilitace pro potřeby klinik, nemocnice a dalších zdravotnických zařízení převážně jihomoravského regionu.

Zařízení disponuje velkou balneoterapií s bazénem a vířivkami, několika tělocvičnami vybavenými mechanoterapií, přístroji pro fyzikální terapii, magnetoterapii a fototerapii. Probíhá zde ergoterapeutická, logopedická a psychologická péče. V rámci fyzioterapie je využíván koncept PNF, SM systém, Koncept bazální stimulace, Sensomotorická stimulace, cvičení v závěsném zařízení, nácvik chůze a další postupy. Rehabilitace probíhá také v prostředí zahrady s cvičebními stroji a různě tvarovaným terénem. O pacienty pečují lékařky/lékaři, zdravotní sestry, sanitáři/ky, ošetřovatelé/ky na 4 odděleních, fyzioterapeuti/ky, logopedky, ergoterapeutka, psychologka a sociální pracovníce. Na zlepšení psychické pohody pacientů spolupracují s DobroCentrem a dobrovolníky v rámci psychologické podpory. Oddělení je též výukovým pracovištěm pro vzdělávání fyzioterapeutů, všeobecných a praktických sester, ošetřovatelů a sanitářů.

### Významné události roku 2025

V rámci projektu „Zkvalitnění prostředí následné péče a rozšíření přístrojového vybavení“ byly pořízeny: přístroj pro robotické cvičení LUNA EMG, přístroje Omni Hi 5 a Walk Aide pro funkční elektrostimulaci svalstva, motomedy pro cvičení svalstva končetin, vysokovýkonový laser (Lumix C.P.S.), biostimulační 3D lampy, kardiokřesla, invalidní vozíky, režony na výdej stravy, odstředivka na plavky, suchá masážní vana, vysokoindukční magnetický stimulátor, vany vířivé celotělové a končetinové. Na oddělení A a před příjmovou ambulancí proběhla kompletní výměna lina.

### Rok 2025 v číslech

Oddělení mělo v péči celkem 958 pacientů. Většina pacientů po rehabilitační péči byla dimitována do domácí péče (72 %), část pokračovala na lůžka následné péče (13 %) a 15 % pacientů bylo pro komplikace přeloženo na akutní lůžka. Obloženost oddělení byla 92 %.

## Gastroenterologické a hepatologické oddělení

PRIMÁŘ:

**prof. MUDr. Jan Martínek, Ph.D., AGAF**

VRCHNÍ SESTRA:

**Bc. Ivana Folprechtová**

Gastroenterologické a hepatologické oddělení (GEHO) kromě zajištění standardní péče zahrnující například výkonu ERCP, ošetření krvácení do trávicího traktu (GIT) nebo preventivní vyšetření tlustého střeva, nabízí pacientům zákroky, které jsou v ČR prováděny jen na několika málo místech nebo výhradně právě ve FN u sv. Anny. Mezi ty patří všechny typy POEM (G, Z, C a D-POEM) k léčbě achalazie jícnu, gastroparézy a dalších poruch motility a divertikulů trávicího traktu. Rutině se zde provádí i endoskopická submukózní disekce k odstranění časných nádorů GIT, endosonograficky navigovaná drenáž pankreatických kolekcí nebo zavedení endoskopické sutury.

### Významné události roku 2025

V březnu proběhla akce „Představení gastroenterologického a hepatologického oddělení Fakultní nemocnice u sv. Anny v Brně“. V roce 2025 došlo na GEHO k zahájení programu endoskopické bariatrie a programu endoskopické remodelace žaludku metodou OverStitch. Do konce roku bylo provedeno celkem 10 těchto výkonů. Spuštěna byla také klinická studie Endoply, která testuje nový zdravotnický prostředek pro endoskopickou remodelaci žaludku. Úspěšně byla provedena i studie se zaměřením na funkci pyloru (dolního svěrače žaludku) u pacientů s nadváhou a obezitou. Nově zde byla provedena metoda endosonograficky navigované gastro-

enteroanastomózy a zavedena radiofrekvenční ablace jícnu pro léčbu pacientů s Barrettovým jícnem. Pro pacienty s RCPD syndromem byl otevřen program léčby spočívající v aplikaci botulotoxinu do horního jícnového svěrače.

### Rok 2025 v číslech

V roce 2025 bylo na pracovišti provedeno celkem 1 927 gastrokopií, 1 393 koloskopí, 322 endosonografických vyšetření (EUS) a 463 výkonů ERCP.

V rámci programu prevence kolorektálního karcinomu bylo realizováno 220 screeningových koloskopí.

Celkem bylo provedeno 41 výkonů POEM, dále 1 D-POEM, 3 G-POEM a 4 Z-POEM; ve 2 případech byl výkon POEM proveden v rámci projektu VADYSMA pro postfundoplikační dysfagii. Též bylo provedeno 17 endoskopických resekcí či endoskopických submukózních disekcí v jícnu nebo žaludku.

V evidenci bylo 505 pacientů s idiopatickými střevními záněty (IBD), z toho 254 s Crohnovou nemocí a 251 s ulcerózní kolitidou.



## Gynekologické oddělení

PRIMÁŘ:

**MUDr. Josef Pulkert**

VRCHNÍ SESTRA:

**Eliška Burešová, DiS.**

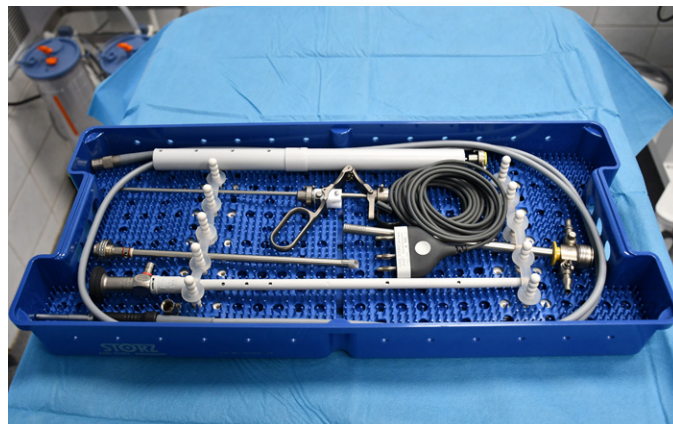
Gynekologické oddělení (GYN) je moderním pracovištěm poskytujícím komplexní ambulantní gynekologickou péči se zaměřením na prevenci ženských onemocnění a podporu zdraví žen v různých životních etapách. Důležitou součástí činnosti oddělení jsou také konsiliární vyšetření v rámci mezioborové spolupráce, která přispívají ke komplexní péči o pacientky. Oddělení se současně zaměřuje na provádění vybraných gynekologických výkonů v režimu jednodenní chirurgie. Tento přístup umožňuje výrazné zkrácení doby pobytu pacientek v nemocnici, šetrnější průběh léčby a rychlejší návrat do běžného života při zachování vysokého standardu odborné i personální péče.

### Významné události roku 2025

Oddělení rozšířilo své přístrojové vybavení o moderní endoskopickou věž a jeden z nejtenčích hysteroskopů na trhu, což umožňuje lékařům provádět přímo na oddělení hysteroskopii i resektoskopii a miniinvasivní gynekologické zákroky i bez nutnosti celkové anestezie.

### Rok 2025 v číslech

V ambulanci bylo ošetřeno celkem 2 103 pacientek, z toho 74 v celkové anestezii. Nejčastěji se jednalo o hysteroskopie a umělé přerušování těhotenství. V roce 2025 se celkem registrovalo 527 nových pacientek. Probíhala příprava k operativě na robotickém systému da Vinci.



# I. dermatovenerologická klinika

PŘEDNOSTA:

**prof. MUDr. Hana Jedličková, Ph.D.**

ZÁSTUPCE PŘEDNOSTY PRO LPP:

**MUDr. Miroslav Nečas, Ph.D.**

VRCHNÍ SESTRA:

**Jitka Vinklárková**

I. dermatovenerologická klinika (I. DVK) zajišťuje ambulantní i hospitalizační péči o dermatovenerologické pacienty z Brna a JMK, v rámci specializovaných programů i z celé ČR. Ambulantní péče zahrnuje všeobecné a specializované ambulance (dermatoalergologie, profesionální dermatózy, dermatoonkologie, pigmentové léze, autoimunitní onemocnění, fototerapie, hojení chronických ran, lymfologie, dermatochirurgie, laser aj). Klinika je Centrem pro biologickou léčbu lupénky, atopického ekzému, chronické kopřivky, hidradenitidy, areátní alopecie a pruriga, Centrem pro léčbu kožních lymfomů a Centrem pro vzácné bulózní dermatózy European reference network (ERN). Pracoviště disponuje dvěma odděleními s celkovou kapacitou 41 lůžek a dvěma nadstandardními pokoji. Spektrum hospitalizovaných zahrnuje závažná infekční, autoimunitní, alergická a onkologická onemocnění, zvyšuje se podíl venerických pacientů. I. DVK zajišťuje výuku 4 magisterských a 5 bakalářských programů LF MU. Je také školicím pracovištěm II. typu pro specializační vzdělávání, pořádá kmenové zkoušky a atestace. Zároveň na I. DVK probíhá lékové studie na rozličné dermatózy. Pokračuje práce v rámci ERN (tvorba výukových materiálů, zlepšení kvality a dostupnosti péče pro pacienty) a v rámci Task force EADV pro bulózní dermatózy, vč. mezinárodních studií.

## Významné události roku 2025

Klinika nabízí moderní léčbu vč. biologické terapie (ke konci roku 2025 bylo na biologické léčbě 739 pacientů).

V souvislosti s rozšířením spektra chirurgických výkonů v roce 2024 o deroofing u pacientů s hidradenitis suppurativa a o lalokové plastiky u pacientů s kožními karcinomy, byl v říjnu 2025 otevřen pro běžné drobnější chirurgické zákroky další zákrovový sálek. Dále byl pořízen nový přístroj pro fotodynamickou terapii jako náhrada za starý a dva nové panely pro fototerapii UVA- 1, což zkválitní a urychlí tuto léčebnou proceduru. Pokračuje práce multioborové komise pro nemelanomové kožní nádory. V listopadu se konal tradiční kongres Trýbův dermatologický den s mezinárodní účastí a pracovníci se zapojili do řady preventivních a osvětových akcí (Melanoma day, Stan proti melanomu, Blesk ordinace, TV pořady, podcasty, apod.).

## Rok 2025 v číslech

V roce 2025 bylo na I. DVK ve všech ambulancích provedeno 40 394 vyšetření u 11 251 pacientů. Biologickou terapií bylo léčeno 732 pacientů, 149 pacientů bylo léčeno pro kožní lymfom a 659 se vzácnou/orphan kožní diagnózou. Bylo provedeno celkem 4 782 dermatochirurgických výkonů, 462 laserových ošetření, 2 170 světloléčebných výkonů a 86 fotodynamických výkonů, dále 3 588 přístrojových a manuálních lymfodrenáží a 401 pacientů bylo vyšetřeno epikutánními testy. Hospitalizováno bylo celkem 1 081 pacientů.

## I. chirurgická klinika

PŘEDNOSTA:

**doc. MUDr. Igor Penka, CSc.**

ZÁSTUPCE PŘEDNOSTY PRO LPP:

**MUDr. Michal Reška, Ph.D.**

VRCHNÍ SESTRA:

**Ladislava Badalíková**



I. chirurgická klinika (I. CHK) poskytuje nepřetržitou komplexní vysoce specializovanou péči chirurgickým pacientům. Kromě obecné chirurgické problematiky se specializované týmy věnují traumatologii, hrudní chirurgii, onkochirurgii a koloproktologii rozšířené o oblast pánevního dna. Zajištěna je intenzivní péče a také nutriční péče o komplikované chirurgické stavy. Veškerá diagnostika a léčba probíhá v interdisciplinární spolupráci v rámci řady multioborových specializovaných indikačních komisí. Postupně se rozvíjí program robotických operací zaměřených na problematiku kolorektálního karcinomu, onemocnění plic a nitrohrudí. I. CHK se podílí na zajištění vysokoprahového urgentního příjmu pro chirurgické pacienty, včetně polytraumat v rámci Traumacentra. Pokračují původní grantové projekty hrudní chirurgie s předoperačním značením drobných lézí, dále bariatrický program a apli-

kují se nejmodernější postupy při operaci velkých kýl, pro jejichž diagnosticko-terapeutický algoritmus byla zřízena interdisciplinární komise. I. CHK poskytuje specializovanou péči pro komplikované pacienty v rámci sekundárních překladů z jiných zdravotnických zařízení v regionu. Činnost endoskopické ambulance je rozšířena o standardně prováděná diagnostická kolonoskopická vyšetření. V rámci simulačního centra virtuální chirurgie byly pořádány postgraduální kurzy, a to kurz základů laparoskopie na bořových a virtuálních simulátorech, kurz neurosokrálních stimulací a kurz předkmenových specializací. Rovněž pak klinika participuje na předatestačních kurzech gastroenterologie a na pořádání kurzů operačních technik společně s Ústavem anatomie LF MU na kadaverech. V současnosti pokračuje experimentální práce ve studiu uplatnění nanovláken ve střešní sutuře, studie kmenových buněk v rámci poruch kontinence a studie značení plicních ložisek. Standardem je využití 3D tisků v traumatologické operativě.

### Významné události roku 2025

V roce 2025 se I. CHK stala součástí centra pro onemocnění jícnu a kardie. Ve spolupráci s brněnskými nemocnicemi participuje na budování centra kolorektálního karcinomu a centra hepatobiliárních onemocnění. Klinika organizovala mezinárodní konferenci na téma velkých břišních kýl. V průběhu celého roku funguje pracoviště jako koordinátor do mezinárodní studie - EAGLE II, CRAFT a do studie Fidelia v aplikaci kmenových buněk. Největším úspěchem v LPP kliniky bylo otevření standardního oddělení 41.

### Rok 2025 v číslech

Na klinice bylo ošetřeno celkem 49 835 pacientů v rámci ambulance a hospitalizováno 3 528 pacientů. Specializované poradny ošetřily 8 927 pacientů, endoskopická ambulance provedla 1 254 endoskopických vyšetření. I. CHK poskytla pro FNUSA 3 198 konziliárních vyšetření. Bylo provedeno celkem 4 026 operačních výkonů.

## I. interní kardiologická klinika

PŘEDNOSTA:

**prof. MUDr. Jan Krejčí, Ph.D., FHFA**

ZÁSTUPCE PŘEDNOSTY PRO LPP:

**MUDr. Michal Rezek**

VRCHNÍ SESTRA:

**Mgr. Monika Černá**

I. interní kardiologická klinika (I. IKAK) se věnuje vysoce specializované péči v oblasti kardiologie, současně ale zajišťuje také sektorovou interní péči. Klinika je součástí Komplexního kardiovaskulárního centra s transplantačním programem v Brně, které získalo akreditaci na dalších 5 let.

Specializovaná činnost pokrývá všechny oblasti kardiologie v rámci specializovaných center: Centrum pro srdeční selhání a transplantační péči, Centrum pro invazivní a intervenční kardiologii, Centrum pro diagnostiku a léčbu arytmií, Centrum pro diagnostiku a léčbu kardiomyopatií, Centrum pro diagnostiku a léčbu srdečních amyloidóz.

I. IKAK je tvořena třemi jednotkami intenzivní péče (koronární jednotka, arytmiologická jednotka a jednotka pro srdeční selhání), třemi standardními kardiologickými odděleními a oddělením interní péče. Součástí kliniky jsou dva angiosály pro koronární intervence, jeden implantační a dva elektrofyziologické arytmiologické sály a sál pro pravostranné katetrizace a srdeční biopsie. Ke klinice patří také ambulantní trakt, oddělení nukleární kardiologie, samostatné echokardiografické pracoviště, denní stacionář a kardiovaskulární spánkové centrum. Pod hlavičkou I. IKAK vznikl také Kanyačnický tým zajišťující dlouhodobé cévní vstupy pro celou nemocnici. Klinika zajišťuje pregraduální i postgraduální výuku studentů LF MU.

### Významné události roku 2025

V roce 2025 získalo pracoviště akreditaci Evropské kardiologické společnosti jako Centrum péče o nemocné s pokročilým srdečním selháním. V březnu se pod záštitou ČKS a ČLK uskutečnil Den I. IKAK, který navštívilo více než 160 účastníků. Součástí programu byla také sesterská sekce. Dále se na klinice konal Kardiomyopatický den I. IKAK a Škola srdečního selhání. Pracoviště se podílelo na zajištění Blesk ordinace a Světového dne mozkové mrtvice.

Pracovníci I. IKAK byli zapojeni v řadě českých i mezinárodních grantů a mezinárodních klinických studií a podíleli se na 27 publikacích v časopisech s impakt faktorem, z toho 10 prvoautorských.



### Rok 2025 v číslech

Na klinice bylo hospitalizováno 5 390 nemocných. Bylo provedeno 2 850 koronarografií, 266 direktních PCI, téměř 100 implantací TAVI, 14 MitraClipů, 6 Triclipů, 222 pravostranných katetrizací, 309 srdečních biopsií, 595 primoimplantací kardiostimulátorů a 301 ICD, 132 reimplantací kardiostimulátorů a 78 ICD. V rámci elektrofyziologie bylo ošetřeno 674 pacientů, z toho 426 metodou PFA. Ve spánkové laboratoři bylo provedeno 309 polygrafií za hospitalizace a 279 ambulantně, polysomnograficky bylo vyšetřeno 136 nemocných. Bylo zavedeno 79 PICC, 111 midline a 109 minimidline katetrů.

# I. neurologická klinika

PŘEDNOSTA:

**prof. MUDr. Milan Brázdil, Ph.D., FRCP**

ZÁSTUPCE PŘEDNOSTY PRO LPP:

**doc. MUDr. Marek Baláž, Ph.D.**

VRCHNÍ SESTRA:

**Ing. Marcela Staňková**

I. neurologická klinika (I. NK) je excelentní zdravotnické, vzdělávací a výzkumné pracoviště zajišťující základní neurologickou i superspecializovanou péči v rozsahu celého oboru neurologie v rámci specializovaných center: Komplexní cerebrovaskulární centrum, Centrum pro pacienty s roztroušenou sklerózou a neuromyelitis optica, Centrum pro parkinsonismus a abnormní pohyby, Centrum pro kognitivní poruchy, Komplexní centrum pro léčbu spasticity, Centrum pro diagnostiku a léčbu bolesti hlavy a specializované Centrum pro epilepsie Brno.

Klinika disponuje čtyřmi lůžkovými odděleními (č. 80 – 83: Oddělení všeobecné neurologie, Oddělení epileptologické s video-EEG monitorovací jednotkou, Oddělení JIP věnované z větší části pacientům s CMP a Oddělení intermediální neurologické péče) o celkovém počtu 63 lůžek, rozsáhlým ambulantním oddělením se třemi akutními a větším množstvím specializovaných ambulancí, stacionářem a několika specializovanými neurofyzilogickými laboratořemi (EEG, EMG, evokované potenciály, TMS/MEP, rTMS, ultrazvuková laboratoř).

I. NK zajišťuje pregraduální i postgraduální výuku neurologie pro potřeby LF MU, zapojuje se do výuky stomatologů, fyzioterapeutů, ošetřovatelek, optometrů a je základnou pro vědecko-výzkumné programy špičkové mezinárodní úrovně. Klinika je také školícím pracovištěm sester SZŠ a VOŠZ v Brně a ošetřovatelů na SŠ Tišnov. Současně je pracovištěm pro akreditovaný kurz sanitářů ve FNUSA.

## Významné události roku 2025

V roce 2025 klinika opět spolupředala řadu významných akcí, mezi nimiž nechyběl mezinárodní kurz EPODES, dvě neurovědní konference pořádané v rámci aktivit Centra neurověd LF MU (MNH). Lékaři z kliniky se účastnili jako lektori četných specializačních a superspecializačních kurzů. Z iniciativy kliniky byla od září 2025 zahájena výuka v novém magisterském programu Neurovědy na LF MU. Doslova proběhl první ročník charitativního běhu pro epilepsie v brněnském parku Anthropos EpicRun2025 uspořádaný ve spolupráci s organizací EpiStop.

V průběhu roku 2025 byla úspěšně Ministerstvem zdravotnictví reakreditována všechna tři Centra vysoce specializované péče – Centrum pro demyelinizační onemocnění a NMO, Komplexní cerebrovaskulární centrum (KCC) a Centrum pro epilepsie, které navíc získalo statut CVSP pro vzácná komplexní onemocnění. Bohatá byla i publikační činnost, například vyšly dva články v nejprestižnějším světovém vědeckém časopise Nature (konkrétně v Nature Communications a v Nature Reviews Neurology).

## Rok 2025 v číslech

Celkový počet ambulantně vyšetřených pacientů za rok 2025 byl 67 932.

# I. ortopedická klinika

PŘEDNOSTA:

**doc. MUDr. Tomáš Tomáš, Ph.D.**

ZÁSTUPCE PŘEDNOSTY PRO LPP:

**doc. MUDr. Luboš Nachtnebl, Ph.D.**

VRCHNÍ SESTRA:

**Jana Vaniní, DiS.**

Nosnou profilací I. ortopedické kliniky (I. ORTK) je komplexní terapie sarkomů kostí, kloubů a měkkých tkání s důrazem na multidisciplinární přístup. V rámci komise pro muskuloskeletální tumory při I. ORTK spolupracuje klinika s onkologickými pracovišti FN Brno a MOÚ Brno. V roce 2025 bylo komisí projednáno 342 případů z celé Moravy. Hlavní zaměření tvoří onkoortopedický, endoprotetický, osteologický, artroskopický a revmatologický program. Spádové území tvoří celá Morava, východní a jižní Čechy. Klinika se stala vedoucím pracovištěm pro onkologii pohybového aparátu pro východní polovinu ČR. V rámci onkologické ortopedie se zaměřuje na možnosti použití sofistikovaných individuálních implantátů řešících rozsáhlé kostní defekty.

Pracoviště pokračuje v kompletní diagnostické a kurativní artroskopické operativě malých a velkých kloubů, včetně navigačních systémů a výzkumu týkajícího se biologických implantátů. Na klinice se implantuje celá škála cementovaných, hybridních i necementovaných totálních náhrad velkých kloubů. Ročně je implantováno přibližně 600 náhrad kolenního kloubu a 600 náhrad kyčle, čímž se klinika řadí k čelním pracovištím v ČR v endoprotetice.

I. ORTK má 5 lůžkových oddělení včetně JIP, disponuje 4 operačními sály v rámci centrálních operačních sálů a 77 lůžky (z toho 9 lůžek JIP). Ve vědecké oblasti se zaměřuje na genetický program, metody tkáňového inženýrství a vývoj „rostoucích“ tumorózních endoprotéz u dětí.

## Významné události roku 2025

V roce 2025 pokračovaly práce na racionalizaci endoprotetické operativy s cílem zvýšení počtu implantací a práce se systémem „fast truck surgery“ směřující ke snížení pooperačních komplikací a zrychlení rehabilitace po náhradách velkých kloubů. Pokračovalo navyšování bilaterálních výkonů, a to zejména v endoprotetice kolenního kloubu. Tím se podařilo navýšit počet implantovaných náhrad velkých kloubů a zkrátit dobu hospitalizace. V rámci vědecké práce na poli endoprotetiky a onkoortopedie byl publikován článek v prestižním odborném časopise v 1Q dle WOS, ve třech článcích se pracovníci kliniky podíleli jako spoluautoři. Dále byly publikovány tři články v odborném časopise ve 2Q a další dva články ve 3Q v impaktovaných časopisech. Byly podány dva návrhy grantových projektů AZV a dva grantové projekty byly rozpracovány.

## Rok 2025 v číslech

Ambulantně bylo ošetřeno celkem 26 425 pacientů a hospitalizováno 2 675 pacientů. Bylo provedeno 2 676 operačních výkonů. Průměrná ošetrovací doba činila 6,23 dne. Implantováno bylo 1 245 náhrad velkých kloubů.

# I. ústav patologie

PŘEDNOSTA:

**prof. MUDr. Markéta Hermanová, Ph.D.**

ZÁSTUPCE PŘEDNOSTY PRO LPP:

**MUDr. Michal Hendrych, Ph.D.**

VEDOUCÍ LABORANT:

**Tomáš Pakosta, DiS.**

I. ústav patologie (I. ÚP) patří mezi pracoviště vyššího typu, které zajišťuje služby nekroptické, bioptické i cytologické pro FN u sv. Anny v Brně i řadu extramurálních dodavatelů. Na I. ÚP jsou konzultovány obtížné a sporné diagnostické případy zasílané z jiných pracovišť patologie. Pracoviště zajišťuje také specializovaná molekulárně patologická vyšetření extramurálních dodavatelů. V diagnostickém spektru I. ÚP je kromě rutinních biopsií a cytologií zahrnuta také diagnostika vysoce subspecializovaných oblastí, „tj. neuropatologie, nefropatologie, ortopedická patologie, transplantáční patologie, hepatopatologie a dermatopatologie“. V rámci zajištění kvality jsou biopsie ze subspecializovaných oblastí standardně hodnoceny minimálně dvěma patologi s kvalifikací L3.

I. ÚP slouží jako výukové pracoviště LF MU, zajišťuje výuku studentů všeobecného a zubního lékařství i bakalářských oborů a funguje jako školící pracoviště laborantek i lékařů v atestační přípravě. Zajišťuje rovněž odbornou praxi studentů VOŠ a SZŠ. Spolupracuje v oblasti vědecko-výzkumné činnosti s FNUSA a dalšími institucemi. Lékaři I. ÚP jsou spoluřešitelé grantových projektů.

Pracoviště je rozděleno na úseky Histopatologie I (příjem materiálu, laboratoř bioptická, laboratoř nekroptická, laboratoř cytologická, laboratoř histochemie,

laboratoř ortopedické patologie, neuropatologie a speciálních metod a laboratoř mikroexcizi), Histopatologie II (Laboratoř imunohistochemie, laboratoř elektronové mikroskopie, laboratoř FISH a laboratoř fluorescenční mikroskopie), Pitevni provoz (patologicko-anatomické pitvy) a Administrativa (sekretariát a THP pracovník).

## Významné události roku 2025

V průběhu roku 2025 nastoupil na pozici primáře MUDr. Michal Hendrych, Ph.D. a na pozici vedoucího laboranta Tomáš Pakosta, DiS. V srpnu se začal zavádět nový laboratorní informační manažerský systém EnvisLIMS. Pracovníci I. ÚP se podíleli na vědecko-výzkumné činnosti, včetně 19 publikací s impakt faktorem, z toho 2 v 1. decilu, a řešení 7 grantových projektů.

## Rok 2025 v číslech

Zpracováno bylo celkem 19 702 biopsií, 1 915 cytologií a 188 nekroptických případů. Bylo provedeno 43 539 imunohistochemických vyšetření, 180 vyšetření fluorescenční in situ hybridizací a 60 elektron – mikroskopických vyšetření. Celkově bylo v rámci klinické praxe zpracováno a vyšetřeno 202 373 mikroskopických skel. Kumulativní impakt faktor odborných publikací ústavu činil 65,2.

## II. chirurgická klinika

PŘEDNOSTA:

**prof. MUDr. Robert Staffa, Ph.D.**

ZÁSTUPCE PŘEDNOSTY PRO LPP:

**MUDr. Zdeněk Kříž**

VRCHNÍ SESTRA:

**PaedDr. Mgr. Markéta Zapletalová, MBA**

II. chirurgická klinika (II. CHK) je specializovaným pracovištěm zaměřeným na problematiku cévních onemocnění a jejich angiochirurgickou a endovaskulární léčbu. Pracoviště je součástí Komplexního kardiovaskulárního centra a Cerebrovaskulárního centra a jako jediné pracoviště na Moravě má status Vaskulární transplantační centrum. Hlavní náplní činnosti pracoviště jsou cévně-chirurgické programy. Ve spolupráci s intervenčními radiology a angiology zajišťuje v rámci Centra cévních onemocnění komplexní péči o cévní pacienty a 24hodinovou stálou službu pro akutní cévní příhody v rámci regionu i nadregionálně. Denně na klinice pracuje multioborová indikační komise. Pracoviště má k dispozici 53 lůžek, 3 operační sály a jeden sdílený pro hybridní výkony.

Kromě kompletního spektra angiochirurgických výkonů klinika rozvíjí některé, v rámci ČR ojedinělé programy, jako např. „Náhrada infikované aortální cévní protézy autologní femorální žilou“, „Pedální bypass při záchranně kriticky ischemické končetiny“, program viscerálních revaskularizací nebo program použití žíly z horní končetiny pro periferní bypass. Klinika je zapojena do vědecko-výzkumné činnosti, řeší grantové projekty, mezinárodní studie, aktivně se účastní domácích i zahraničních kongresů, publikuje v renomovaných časopisech. Nedílnou součástí kliniky je pregraduální a postgraduální výuková činnost. Jako akreditované pracoviště zajišťuje edukaci v oboru cévní chirurgie

a také výuku NLZP. Organizuje stáže, workshopy a kongresy. Pracoviště je aktivním členem ve výborech domácích i zahraničních odborných společností, jako je např. European Board of Vascular Surgery.

### Významné události roku 2025

Klinika publikovala výsledky víceletého programu „Žíla z horní končetiny pro periferní bypass“, jehož výstupy byly úspěšně implementovány do běžné klinické praxe. Rovněž došlo k ukončení fáze I a zahájení fáze II klinické studie DUOFAG (makrofágy v léčbě infekcí způsobených resistentními bakteriemi). Úspěšně byly dokončeny dva interní grantové projekty a pokračuje řešení grantového projektu AZV ve spolupráci s ARK (II. CHK spoluřešitel). Zahájen byl také projekt „Prospektivní ultrazvuková a histologicko-anatomická analýza žilních anatomických kompartmentů na horní končetině“. Přednosta kliniky prof. Staffa obdržel významné ocenění - čestné členství Slovenskej spoločnosti cievej chirurgie SLS.

### Rok 2025 v číslech

Celkově bylo v roce 2025 provedeno 1 975 operací.



## II. interní klinika

PŘEDNOSTA:

**prof. MUDr. Bohuslav Kianička, Ph.D.**

ZÁSTUPCE PŘEDNOSTY PRO LPP:

**MUDr. Jan Novák, Ph.D.**

VRCHNÍ SESTRA:

**Tomáš Rybníkář, DiS.**

II. interní klinika (II. IK) poskytuje vysoce specializovanou zdravotní péči ve všech základních subspecializacích vnitřního lékařství. Klinika disponuje čtyřmi lůžkovými odděleními, dvěma jednotkami intenzivní péče a nefrologickým pracovištěm se dvěma hemodialyzačními jednotkami. Nedílnou součástí je rovněž rozsáhlá síť specializovaných ambulancí.

Klinika zajišťuje pregraduální výuku pro potřeby LF MU a současně působí jako školící pracoviště pro studenty SZŠ a VOŠZ Brně. V oblasti postgraduálního vzdělávání je klinika akreditována MZ ČR pro obory angiologie, diabetologie, endokrinologie, nefrologie, revmatologie a vnitřní lékařství. Kromě pedagogické činnosti se pracoviště systematicky věnuje organizaci odborných a vzdělávacích akcí, včetně pravidelných celoklinických seminářů, specializovaných kurzů POCUS a její lékaři se aktivně účastní národních i mezinárodních konferencí.

### Významné události roku 2025

Rok 2025 byl charakterizován implementací moderních diagnostických metod, rozšířením spektra vysoce specializované léčby, aktivní participací v národních registrech a výzkumných projektech, rozvojem preventivních programů a intenzivní odbornou, vzdělávací i publikační činností. Na počátku roku byl na klinice zřízen (ve spolupráci s dalšími pracovišti) specializovaný kanyláčnický tým s cílem sjednotit a zkvalitnit péči o cévní vstupy napříč nemocnicí. Na angiologické ambulanci bylo zavedeno specializované cévní 3D/4D ultrazvukové vyšetření a nadále byla rozvíjena vyso-

ce specializovaná videokapilaroskopická diagnostika. Diabetologické centrum bylo začleněno do národního projektu DIAPANTHER, zaměřeného na sledování charakteristik pacientů s diabetem mellitus 1. typu. Endokrinologické pracoviště ve spolupráci s KZM zahájilo přípravy k provádění ablací uzlů štítné žlázy s očekávaným spuštěním programu v roce 2026. Nefrologické pracoviště II. IK se stalo jedním z center v ČR poskytujících vysoce specializovanou léčbu budesonidem u pacientů s IgA nefropatií, avakopanem u ANCA-asociované vaskulitidy a voklosporinem u systémového lupus erythematodes.

Pokračovala realizace populační studie Kardiovize Brno, která potvrdila vysokou prevalenci kardiometabolických rizikových faktorů v brněnské populaci. Na základě těchto zjištění probíhalo plánování preventivních programů s předpokládaným spuštěním v roce 2026. Současně byl zahájen systematický rozvoj perioperační nutriční péče ve spolupráci s chirurgickými obory a nutričními terapeuty. V oblasti výzkumu byl podpořen jeden interní grantový projekt IPV a klinika se zapojila do klinického hodnocení Olinguito AB01-004. Aktivně se také spolupodílela na řešení 3 národních grantových projektů AZV v oblasti obezitologie, diabetologie a kardiologie a v neposlední řadě i specifického výzkumu LF MU v oblasti interní medicíny. Za významný úspěch lze považovat zařazení prof. Petra Němce (revmatologie) mezi TOP 50 lékařů České republiky podle časopisu Forbes.

V průběhu roku klinika uspořádala řadu odborných akcí. Mezi významnější patřil XXIX. postgraduální diabetologický seminář Brno a konference „Současné terapeutické možnosti léčby obezity IV“. Významný byl také podíl lékařů II. IK na vydání odborné publikace Vnitřní lékařství (editoři: prof. Miroslav Souček a prof. Bohuslav Kianička).

### Rok 2025 v číslech

Na klinice bylo hospitalizováno 3 107 pacientů a celkový počet ambulantních ošetření dosáhl 119 200.

## Klinika otorinolaryngologie a chirurgie hlavy a krku

PŘEDNOSTA:

**doc. MUDr. Břetislav Gál, Ph.D.**

ZÁSTUPCE PŘEDNOSTY PRO LPP:

**MUDr. Pavla Urbánková, Ph.D.**

VRCHNÍ SESTRA:

**Mgr. Kamila Mašková**

Klinika otorinolaryngologie a chirurgie hlavy a krku (KOCHHK) je nadregionální klinické pracoviště nejvyššího typu pro pacienty nejen Jihomoravského kraje, ale také Zlínského kraje a Vysočiny. Klinika disponuje 2 operačními sály, 8 lůžky JIP a 34 lůžky standardních oddělení. Součástí je také oddělení audiologie a foniatrie, 5 všeobecných ambulancí, 12 specializovaných poraden, ambulantní chirurgický a endoskopický sál. Na klinice pracuje celkem 30 lékařů. KOCHHK je akreditovaným výukovým pracovištěm LF MU a zajišťuje pregraduální a postgraduální vzdě-

lávání v oboru otorinolaryngologie. Pracoviště funguje jako školicí centrum pro postgraduální výchovu lékařů a nelékařských profesí, podílí se na organizaci odborných vzdělávacích akcí ČSORLCHHK ČLS JEP a IPVZ a její lékaři jsou zapojeni do vědecko-výzkumných národních projektů.

### Významné události roku 2025

V průběhu roku 2025 probíhala víceetapová rekonstrukce ambulantního traktu, která zahrnovala modernizaci a rozšíření ambulantního provozu, recepce a čekárny, stejně jako vyčlenění samostatné vyšetřovací jednotky pro pregraduální výuku mediků. Rekonstrukce byla realizována ve stávajících prostorách kliniky při zachování plné návaznosti na audiologické oddělení i lůžkovou část, včetně operačních sálů. Současně pokračoval rozvoj programu roboticky asistované chirurgie, který byl nově rozšířen o onkochirurgickou operativu orofaryngeálních karcinomů s využitím robotického systému Da Vinci. V roce 2025 byla vydána odborná monografie Karcinom hrtanu a hypofaryngu (Gál, B., Laco, J., Hodek, M. et al., Havlíčkův Brod: To-

biáš, 417 s.). V únoru uspořádalo pracoviště XI. Brněnský ORL den na téma Specifika chorob ve stáří a v září dva odborné semináře zaměřené na problematiku chirurgie štítné žlázy a příštítých tělísek a urgentní chirurgické zajištění dýchacích cest.

### Rok 2025 v číslech

V roce 2025 bylo hospitalizováno celkem 1 979 pacientů. V rámci hospitalizační péče bylo provedeno 1 753 operačních výkonů. Ambulantní péče zahrnovala 15 095 unikátních pacientů. Celkem bylo realizováno 34 607 jednotlivých ambulantních ošetření.



## Klinika plastické a estetické chirurgie

PŘEDNOSTA:

**doc. MUDr. Zdeněk Dvořák, Ph.D.**

ZÁSTUPCE PŘEDNOSTY PRO LPP:

**MUDr. Igor Stupka, Ph.D.**

VRCHNÍ SESTRA:

**Mgr. Milena Svobodová**

Klinika plastické a estetické chirurgie (KPECH) zabezpečuje kompletní spektrum výkonů plastické chirurgie (mimo popáleniny) a je druhým největším centrem plastické chirurgie v ČR. Spektrum léčebných výkonů zahrnuje chirurgii ruky včetně akutního řešení ztrátových poranění (amputací) a úrazových defektů, klinika zajišťuje 24hodinový replantační servis. V rámci rekonstrukční chirurgie se na klinice provádí rekonstrukce pouřazových následků, onkologických defektů, volné transfery tkáňových celků a kompletní spektrum rekonstrukčních výkonů včetně mikrochirurgie a supermikrochirurgie. Dalším výrazným programem je rekonstrukce prsu, ať ve smyslu profylaktické mastektomie s okamžitou rekonstrukcí (rizikové pacientky) nebo odložených následných rekonstrukcí prsu. Na pracovišti je prováděna dětská plastická chirurgie s léčbou vrozených vad obličeje, rekonstrukcí vrozených vad boltce, víček, ruky, genitálu a kůže. Dále je také poskytována chirurgická léčba transexualismu, lymfedému, dekubitů a velkých břišních kýl.

### Významné události roku 2025

V roce 2025 došlo na klinice k dalšímu významnému technickému, provoznímu a odbornému rozvoji. Byla provedena výměna operačních světel a modernizováno vybavení a úložné prostory ambulantního operačního sálu. Na replantačním

sále a na II. sále byly vybudovány nové hygienické smyčky. Nově byla vybavena pracovna sálových sester a upravena umývárna II. sálu. Byla položena nová podlaha na mužském oddělení a v přílehlé části I. patra staré budovy. Také byla dokončena revitalizace experimentálního sálu a byla pořízena nová operační světla, skříňky, nábytek a výmalba.

V rámci Visiting Professore Programme KPECH kliniku na jaře navštívil prof. Suzuki z Tokia a na podzim prof. Zeltzer z izraelské Haify. Na pracovišti se konaly exkurze v rámci programu Akademie u sv. Anny a festivalu Open House Brno. Klinika také pořádala v Hrotovicích volejbalový turnaj plastických chirurgů z celé republiky. Během roku zde natáčela Česká televize reportáže o unikátních rekonstrukcích nosu a ošetřování těžkých devastačních poranění horní končetiny v rámci replantačního programu.

### Rok 2025 v číslech

Lékaři publikovali 4 odborné články a 2 publikovaná abstrakta v recenzovaných i impaktovaných časopisech. Výsledky pracoviště byly prezentovány ve 30 přednáškách na 12 kongresech a odborných sympóziích. Na klinice bylo provedeno 3 013 operačních zákroků u 2 490 pacientů za hospitalizace a 1 555 ambulantních zákroků. Ambulantně bylo provedeno 25 323 vyšetření a ošetření pacientů.



## Klinika pracovního lékařství

PŘEDNOSTA:

**MUDr. Petr Malenka, Ph.D.**

ZÁSTUPCE PŘEDNOSTY PRO LPP:

**MUDr. Eva Benešová**

VRCHNÍ SESTRA:

**Helena Šedivá**

Klinika pracovního lékařství (KPL) je střediskem pro uznávání nemocí z povolání v rámci Jihomoravského kraje, části kraje Vysočina a kraje Zlínského. Pracoviště poskytuje specializovanou pracovní lékařskou péči, při které je vyloučena svobodná volba lékaře. Léčebně preventivní

péče je na klinice poskytována ambulantně, a to na Ambulanci pro nemoci z povolání, Ambulanci pracovnílékařské služby, Ambulanci pracovnílékařské služby pro FNUSA a CKTCH a Ambulanci funkční diagnostiky I a II. KPL je též výukovým pracovištěm. Probíhá zde výuka pro mediky a zubaře LF MU, a to v českém i anglickém jazyce, a studenty nelékařských oborů.

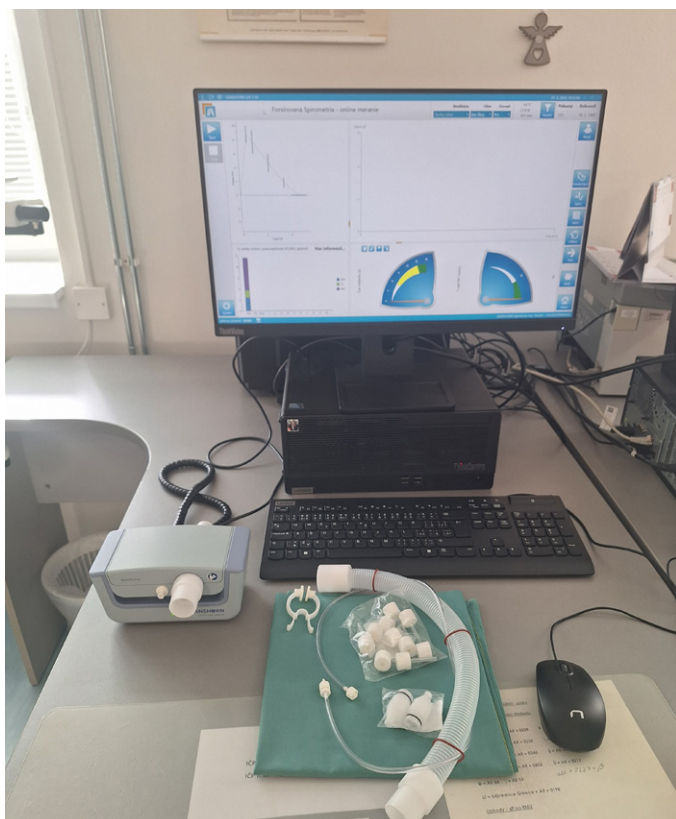
### Významné události roku 2025

V roce 2025 byla činnost kliniky stále ovlivňována pandemií koronaviru, a to díky velkému počtu pacientů v rámci posuzování onemocnění covid-19 jako nemoci z povolání (NzP), což představovalo mimořádnou zátěž pro ambulantní provoz i sekretariát kliniky. V podzimních měsících bylo na klinice opět realizováno očkování proti chřipce, zaměřené především na nezdravotnický personál FNUSA.

Klinika rovněž zajišťovala lékařské prohlídky vládních stipendistů pro MZČR. Na konci roku se podařilo ve spolupráci s Oddělením zdravotní techniky zakoupit nový spirometr s rhinomanometrem od firmy Kardio-line.

### Rok 2025 v číslech

V roce 2025 byla šetřena profesionalita u 658 onemocnění s následujícími závěry: uznáno bylo celkem 617 nemocí z povolání a 4 ohrožení nemocí z povolání. Z uznaných chorob dominovalo onemocnění covid-19 – 559 případů. V ostatních 58 případech se převážně jednalo o kontaktní ekzém (18 případů), syndrom karpálního tunelu (15 případů), svrab (9 případů), Morbus de Quervaine (3 případy), astma bronchiale (2 případy), pertusse (2 případy), artrosis (2 případy), porucha sluchu z hluku, epikondylitida, tinea, sekundární Raynaudův syndrom z vibrací, tuberkulóza, tularémie, onemocnění způsobené chemickými látkami (po 1 případu).



## Klinika tělovýchovného lékařství a rehabilitace

PŘEDNOSTA:

**doc. MUDr. Michal Pohanka, Ph.D.**

ZÁSTUPCE PŘEDNOSTY PRO LPP:

**MUDr. Michaela Sosíková, Ph.D.**

VRCHNÍ SESTRA:

**Bc. Denisa Konečná**

VEDOUCÍ FYZIOTERAPEUT:

**Mgr. Alena Havelková, Ph.D.**

Klinika tělovýchovného lékařství a rehabilitace (KTLR) je složená z oddělení funkční diagnostiky, rehabilitačního ambulantního oddělení a rehabilitačního lůžkového oddělení, nově s 29 lůžky akutní rehabilitace. Oddělení funkční diagnostiky realizuje zavedené programy a dle aktuálních možností probíhají zátěžové vyšetření pacientů. Ambulance tělovýchovného lékařství i nadále provádí preventivní sportovní prohlídky sportovců všech věkových kategorií. Pokračuje spolupráce s I. IKAK v celé řadě léčebně preventivních programů. Oddělení rehabilitace realizuje koncepci poskytování ucelené rehabilitace, jak v ambulantní, tak hospitalizační části. Klinika neustále aktualizuje a zavádí nové specializované postupy a zabezpečuje pregraduální i postgraduální vzdělávání studentů v oboru fyzioterapie, rehabilitační a fyzikální medicíny a tělovýchovného lékařství, spolupracuje s ostatními instituty (NCO NZO, IPVZ), podílí se na zabezpečování stáží v oboru TVL a RFM.

### Významné události roku 2025

V roce 2025 pokračovala obnova přístrojů a nákup nových technologií z projektu „Zlepšení rehabilitační péče pro pacienty po kritických stavech ve Fakultní nemocnici u. sv. Anny v Brně“. V červenci byla dokončena rok trvající kompletní rekonstrukce lůžkového oddělení,

která výrazně zlepšila pracovní podmínky pro personál a zejména komfort hospitalizovaných pacientů. Došlo k personální stabilizaci na pozicích lékařů i NLZP. Klinika pořádala odborné semináře, včetně účasti externích přednášejících. Probíhaly společné semináře s I. NK a I. ORTK. V říjnu uspořádala klinika ve spolupráci s ICRC konferenci „Neinvasivní metody v kardiologii“ s mezinárodní účastí. V listopadu jedna z lékařek výrazně přispěla ke konání odborné přednášky na téma „Possible values of mindfulness in clinical settings“ s hlavní přednášející Professor Anne Speckens z Radboud University Medical Center (Nizozemí).

### Rok 2025 v číslech

V roce 2025 bylo hospitalizováno 670 pacientů.



## Klinika zobrazovacích metod

PŘEDNOSTA:

**doc. MUDr. Jiří Vaníček, Ph.D.**

ZÁSTUPCE PŘEDNOSTY PRO LPP:

**MUDr. Igor Suškevič**

VEDOUCÍ RADIOLOGICKÝ ASISTENT:

**Ing. Bc. Ondřej Krajíček**

Klinika zobrazovacích metod (KZM) zajišťuje komplexní radiologickou diagnostiku pomocí moderních technik jako rentgen, ultrazvuk, CT a MR, včetně intervenčních výkonů. Disponuje třemi MR přístroji, dvěma CT jednotkami, šesti ultrazvuky, třemi angiolinkami a 26 skiagrafickými zařízeními. Aktivně se věnuje výuce studentů LF MU, specializačnímu vzdělávání lékařů i doktorandů v neurovědách a lékařském zobrazování. Současně se zapojuje do vědecko-výzkumných projektů na národní i mezinárodní úrovni.

### Významné události roku 2025

Rok 2025 byl na Klinice zobrazovacích metod ve znamení zavádění inovativních diagnostických a intervenčních postupů. Významným milníkem bylo zahájení programu screeningu karcinomu prostaty, v jehož rámci byl pilotně využit nástroj umělé inteligence pro detekci suspektních lézí prostaty v MR obraze. Tento systém se v průběhu roku osvědčil jako efektivní podpora při hodnocení nálezů a byl využíván jako druhé čtení při popisu vyšetření radiology, čímž přispěl ke zvýšení diagnostické jistoty i standardizaci interpretace. V návaznosti na tyto zkušenosti bylo v průběhu roku testováno využití nástrojů umělé inteligence také napříč dalšími zobrazovacími modalitami s cílem posoudit jejich přínos v rutinní klinické praxi. V oblasti intervenční radiologie byla nově zavedena kryoablace tumorózních lézí s využitím navigačního systému Imactis, která umožňuje přesnější plánování a provedení výkonu.

Současně se rozšířilo spektrum miniinvasivních výkonů o zavádění tunelizovaných pleurálních a peritoneálních drénů u pacientů s recidivujícími výpotky.



### Rok 2025 v číslech

V průběhu roku 2025 poskytlo radiodiagnostické pracoviště zdravotní péči v rozsahu 8 580 vyšetření magnetickou rezonancí (MR), 20 512 vyšetření výpočetní tomografií (CT), 3 377 angiografických výkonů, 15 705 ultrazvukových vyšetření (UTZ) a 59 124 rentgenových vyšetření (RTG). Současně bylo publikováno celkem 17 odborných článků, které přispěly k rozvoji medicínské praxe i vědeckého poznání v oblasti radiodiagnostiky. V oblasti intervenční neuroradiologie byl navíc endovaskulárně řešen historicky nejvyšší počet ischemických cévních mozkových příhod, konkrétně 167 případů, což potvrzuje rostoucí roli pracoviště v zajištění vysoce specializované péče.

## Mikrobiologický ústav

PŘEDNOSTA:

**prof. MUDr. Filip Růžička, Ph.D.**

ZÁSTUPCE PŘEDNOSTY PRO LPP:

**Mgr. Monika Dvořáková Heroldová, Ph.D.**

VEDOUCÍ LABORANTKA:

**Alena Rouzková**

Mikrobiologický ústav (MiÚ) zajišťuje laboratorní diagnostiku bakteriálních, mykobakteriálních, virových, mykotických a parazitárních infekcí pro FN u sv. Anny v Brně, Masarykův onkologický ústav, CKTCH a Nemocnici Milosrdných bratří. Poskytuje konzultace k interpretaci výsledků, antibiotické terapii a diferenciální diagnostice infekcí, sleduje antibiotickou rezistenci a podílí se na prevenci nozokomiálních nákaz. Pracoviště je akreditováno dle normy ČSN EN ISO 15189 ed. 3:2023. Zajišťuje výuku pro LF MU, PŘF MU, SZŠ a VOŠZ Brno. Je akreditovaným pracovištěm pro specializační vzdělávání lékařů a NLZP.

### Významné události roku 2025

V průběhu roku došlo ke sloučení Laboratoře sérologie a Laboratoře virologie pod Laboratoř infekční sérologie, čímž byla sjednocena metodická i personální struktura pracoviště. Obdobná změna proběhla také u Laboratoře autovakcín a Laboratoře Centrum STI, které byly sloučeny pod Laboratoř speciálních metod. Zásadním milníkem byla úspěšná reakreditace dle normy ČSN EN ISO 15189 ed. 3:2023 Zdravotnické laboratoře – Požadavky na kvalitu a kompetenci, ve flexibilním rozsahu, potvrzující vysokou úroveň systému řízení kvality i odborné způsobilosti laboratoře.

Byla provedena optimalizace diagnostiky respiračních patogenů a nastaven jednotný algoritmus kombinující antigenní testy a PCR metody s cílem zkrátit dobu odezvy, zvýšit diagnostickou výtěžnost a zajistit racionální indí-

kaci vyšetření. V souladu s evropskými doporučeními byl zaveden genetický průkaz mykoplazmat včetně testování rezistence k antibiotikům. Pro zvýšení kvality vyšetření hemokultur byl uveden do provozu nový hemokultivační automat se satelitním modulem, který umožňuje kontinuální monitoring kultivací, zkrácení času do detekce pozitivita a zajištění dostupnosti vyšetření v režimu 24/7 (ve spolupráci s OKB).

Poprvé v novodobé historii ústavu byl uspořádán Den otevřených dveří pro kolegy z ostatních pracovišť nemocnice s pozitivním ohlasem. Pracoviště se podílelo na řešení 9 grantových projektů zaměřených na diagnostiku mikroorganismů, sledování jejich rezistence a hodnocení účinku nových antimikrobiálních léčiv. Výsledky byly publikovány v 15 odborných člancích (WOS, SCOPUS) a prezentovány na domácích i zahraničních konferencích.



### Rok 2025 v číslech

Na pracovišti bylo zpracováno celkem 97 451 vzorků na bakteriologii. Bylo provedeno 67 496 sérologických a virologických vyšetření a metodou PCR bylo analyzováno 8 289 vzorků. Současně bylo vyšetřeno 7 731 hemokultur. Pracoviště dále zajistilo 5 551 antibiotických konzultací, připravilo 1 334 autovakcín a provedlo vyšetření 11 637 dárců pro TO (NAAT a sérologicky).

## Nemocniční lékárna

VEDOUCÍ LÉKARNÍK:

**PharmDr. Martin Šimíček**

ZÁSTUPCE VEDOUCÍHO LÉKARNÍKA:

**Mgr. Pavla Štěpánková**

VEDOUCÍ FARMACEUTICKÝ ASISTENT:

**Veronika Urbanová**

Nemocniční lékárna je specializovaným pracovištěm poskytujícím komplexní farmaceutickou péči. Široké spektrum činností je specificky rozděleno mezi oddělení lékárny. Hlavní náplní je zásobování nemocnice a veřejnosti léčivy, zdravotnickým materiálem, laboratorními chemikáliemi a dalším doplňkovým sortimentem. Nedílnou součástí práce nemocniční lékárny je poskytování odborných informací a systematická klinicko-farmaceutická péče na lůžkových odděleních. Lékárna je akreditovaná pro vzdělávání v oborech Praktické lékárenství, Farmaceutická technologie a Klinická farmacie a nadstavbovém oboru Nemocniční lékárenství.

### Významné události roku 2025

V roce 2025 se zvýšil počet klinickofarmaceutických konzultací pro ambulantní pacienty převážně v péči FN u sv. Anny. V oblasti poradenství ambulantním pacientům se pracoviště zaměřilo na konzultační činnost pro pacienty s mnohočetnou farmakoterapií. V rámci více než 420 konzultací pracovníci pacientům poskytli informace o správném užívání léků s důrazem na zvyšování adherence k léčbě, včetně nácviu správné aplikační techniky speciálních druhů lékových forem. Opakované edukační kampaně vedly k nárůstu počtu pacientů, kteří absolvovali program v podpoře odvykání kouření. Screeningové konzultace umožnily zachycovat u pacientů prvotní změny v paměti, pokračoval rovněž screening glykémie a cholesterolu u dosud neléče-

ných pacientů, s následným doporučením k další péči u praktického lékaře. Byl zaveden a zveřejněn ceník placených konzultačních služeb nemocniční lékárny. Pro I. IKAK byla v rámci klinického hodnocení zahájena příprava medikace obsahující genovou terapii. Zavedena byla elektronická evidence návykových látek včetně léčebného konopí a pokračovala elektronizace dalších procesů v lékárně.

### Rok 2025 v číslech

V roce 2025 bylo vydáno celkem 294 018 receptů (nárůst 2,5 % oproti roku 2024). Současně bylo vydáno 18 430 žádanek na centrovou léčbu (meziroční nárůst 15 %). Celkový počet připravených léků dosáhl 60 616, přičemž z toho 4 693 tvořily léky s obsahem léčebného konopí. Významný nárůst byl zaznamenán v oblasti přípravy parenterálních cytostatik, kde množství připravených dávek meziročně vzrostlo o 18,4 %.



## Neurochirurgická klinika

PŘEDNOSTA:

**prof. MUDr. Radim Jančálek, Ph.D., MBA**

ZÁSTUPCE PŘEDNOSTY PRO LPP:

**prim. MUDr. Zdeněk Mackerle, Ph.D.**

VRCHNÍ SESTRA:

**Mgr. Lenka Pavlíková**

Neurochirurgická klinika (NCHK) je plně akreditovaným pracovištěm poskytujícím péči v celém spektru oboru neurochirurgie – od komplexní spondylochirurgie přes neuroonkologii až po cévní a funkční výkony. Profiluje se zejména v oblasti funkční a stereotaktické neurochirurgie a neuroonkologie, kde dlouhodobě dosahuje významných klinických i vědeckých výsledků přesahujících národní rámec. Klinika současně zajišťuje pregraduální i postgraduální výuku pod hlavičkou LF MU a je aktivním řešitelem řady národních i mezinárodních grantových projektů. Kombinace špičkové klinické péče, akademické činnosti a výzkumné aktivity potvrzuje její stabilní postavení mezi klíčovými neurochirurgickými pracovišti v České republice.

### Významné události roku 2025

V roce 2025 byla klinika mimořádně aktivní v oblasti minimálně invazivní endoskopické spondylochirurgie. Vedle zavedených výkonů pro léčbu výhřezů meziobratlových plotének rozšířila své spektrum také o endoskopické řešení stenózy páteřního kanálu. Pacientům tak pracoviště začalo nabízet komplexní portfolio endoskopických výkonů na bederní páteři s cílem minimalizovat operační trauma, zkrátit délku hospitalizace a urychlit rekonvalescenci. NCHK jako součást komplexního cerebrovaskulárního centra zahájila na konci roku 2025 klinické hod-

nocení léčiva parecoxib, selektivního inhibitoru COX-2, u pacientů se subarachnoidálním krvácením z mozkového aneurysmatu (studie PARISAH). Tento lék má potenciál modulovat systémovou zánětlivou odpověď a sekundární poškození mozku, které významně ovlivňují prognózu tohoto typu cévní mozkové příhody, stále spojené s vysokou morbiditou a mortalitou. Tým stereotaktické funkční neurochirurgie ve spolupráci se specialisty I. NK jako první v ČR v roce 2025 implantoval dva inovativní generátory pro hlubokou mozkovou stimulaci – Liberta RC, dobíjitelný stimulátor s výrazně vyšším uživatelským komfortem při dobíjení, a Percept RC, umožňující dlouhodobou monitoraci bioelektrických signálů mozku. Implementace těchto technologií představuje významný posun směrem k personalizované medicíně a daty řízené mozkové neuromodulační terapii. Tým kliniky nadále aktivně působil v panevropském projektu Net4Brain zaměřeném na problematiku mozkových nádorů. Klinika pokračovala v řešení 2 grantových projektů AZV MZ ČR a další 2 získala. Systematická vědecko-výzkumná činnost a rozsáhlá grantová aktivita potvrzují vedoucí postavení kliniky v oblasti experimentální i klinické neurovědy.

### Rok 2025 v číslech

V roce 2025 bylo ambulantně ošetřeno 14 700 pacientů, hospitalizováno přibližně 1 200 nemocných a provedeno téměř 1 500 operačních výkonů. Celkový objem operativy zůstává v posledních třech letech stabilní, výrazně se však proměňuje její struktura – narůstá podíl technicky náročných a časově delších zákroků, zejména stabilizačních výkonů v oblasti spondylochirurgie a operačních výkonů ve funkčně důležitých oblastech mozku. Současně bylo provedeno více než 100 endoskopických operací páteře. Publikováno bylo celkem 8 autorských či spoluautorských prací v recenzovaných zahraničních časopisech se souhrnným Impact Factorem 28,0.

## Onkologicko-chirurgické oddělení

PRIMÁŘ:

**MUDr. Jana Katolická, Ph.D.**

ZÁSTUPCE PRIMÁŘE:

**MUDr. Simona Rotnáglová**

VRCHNÍ SESTRA:

**Dagmar Šnýdrová, MBA**

Onkologicko-chirurgické oddělení (OCHO) je zaměřeno na klinickou onkologii s preferencí léčby nádorů trávicího traktu a urologických malignit, včetně dispenzarizace pacientů. Má velmi úzkou spolupráci s chirurgickými pracovišti FN u sv. Anny v Brně – I. CHK a URO. Aktivně spolupracuje s urologickými pracovišti v rámci Jihomoravského kraje. Probíhá integrovaná spolupráce v rámci multidisciplinárních indikačních komisí. Ve spolupráci s I. DVK se 1x za 14 dní koná komise pro nemelanomové nádory.

Součástí spolupráce s Regionálním onkologickým centrem (ROC) je ambulantní den na onkologické ambulanci Nemocnice Břeclav. Probíhá spolupráce v rámci multidisciplinárních týmů k možnosti delegace centrové péče k podání v rámci ROC pro nemocné s karcinomem prostaty, nádorů ledvin a kolorektálního karcinomu. U nemocných s pokročilým nádorovým onemocněním pracoviště úzce spolupracuje s ambulancí paliativní péče, konziliárním paliativním týmem a domácím hospicem.

V rámci OCHO ve spolupráci s Klinikou dětské onkologie LF MU a FN Brno funguje Dispenzární onkologická ambulance poskytující vysoce specializovanou preventivní a léčebnou péči pacientům, kteří se v dětství léčili s onkologickým onemocněním.

OCHO tvoří dvě ambulance klinické onkologie, chemostacionář a lůžkové oddělení s 16 lůžky. V rámci spe-

cializačních programů na oddělení vykonávají odbornou praxi studenti zdravotnických škol VOŠ a VŠ LF. V celoživotním vzdělávání zajišťuje pracoviště pro NCO NZO Brno odborné stáže ve specializačním vzdělávacím programu Ošetřovatelská péče v interních oborech. V rámci specializačního vzdělávání lékařů probíhají praxe před přípravou k onkologické a urologické atestaci.

### Významné události roku 2025

V rámci OCHO v roce 2025 probíhalo aktivně 15 klinických studií zaměřených na léčbu nádorů prostaty, ledvin a močového měchýře. Pracoviště publikovalo řadu článků v recenzovaných odborných časopisech a pracovníci prezentovali své klinické zkušenosti na seminářích a kongresech zaměřených na onkologickou a uroonkologickou problematiku.

### Rok 2025 v číslech

Celkem bylo na oddělení v roce 2025 vyšetřeno 8 481 nemocných, z toho nově příchozích 593. Ve dvou ambulancích bylo aktivně onkologicky léčeno 2 846 pacientů. Dispenzarizováno bylo 3 596 nemocných. Na lůžkové části oddělení bylo hospitalizováno 1 244 pacientů, většinou k aktivní onkologické léčbě. Celkem bylo provedeno 38 658 výkonů onkologa.

## Oddělení klinické biochemie

PRIMÁŘ:

**MUDr. Ondřej Kyselák, Ph.D., EuSpLM**

ZÁSTUPCE PRIMÁŘE:

**RNDr. Hana Dobrovolná**

VEDOUCÍ LABORANTKA:

**Dagmar Huterová**

Oddělení klinické biochemie (OKB) zajišťuje statimové, rutinní i vysoce specializované biochemické analýzy krve, moči, mozkomíšního moku (CSF), stolice, výpotků, dialyzátu a jiného biologického materiálu pro kliniky a oddělení FNUSA i pro jiná zdravotnická zařízení, výzkumné instituce a také pro pacienty samoplátce. Kromě základních vyšetření provádí i vyšetření hladin léků, hormonů, nádorových markerů, komplexní vyšetření monoklonálních gamapatií, proteinurií či CSF. Zajišťuje také supervizi POCT analyzátorů na klinických pracovištích FNUSA. OKB je akreditováno podle normy ČSN EN ISO 15189, garantuje tedy vysokou kvalitu poskytovaných služeb (úspěšnost externího hodnocení kvality v roce 2025 dosáhla 99 %). Součástí OKB je také Národní centrum pro diagnostiku a léčbu familiární



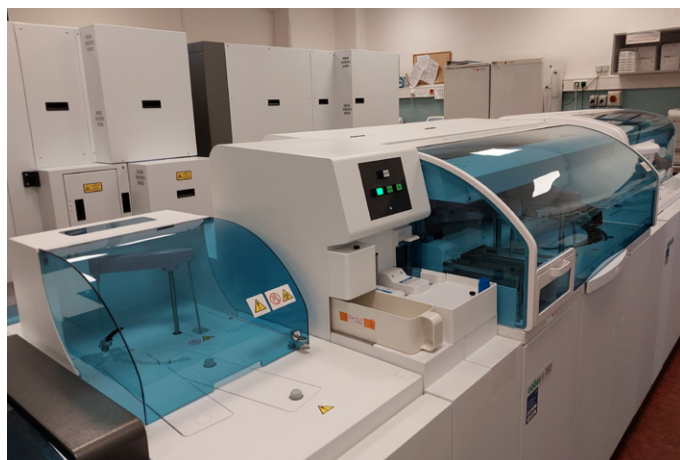
hypercholesterolemie, které je také jedním z národních center pro léčbu pomocí biologické terapie. Na OKB jsou mj. prováděny i zátěžové testy pro diagnostiku diabetu. OKB se podílí na pregraduální výuce studentů LF MU. Je držitelem akreditace pro postgraduální vzdělávání v oboru Klinická biochemie, realizuje postgraduální vzdělávání bioanalytiků, lékařů a ve spolupráci s NCO NZO i zdravotních laborantů. Na OKB probíhají také klinická hodnocení nových léčiv, zejména hypolipidemik.

### Významné události roku 2025

OKB obhájilo prodloužení akreditace dle normy ČSN ISO 15189 ed. 3 a prodloužení akreditace postgraduálního vzdělávání v oboru Klinická biochemie pro lékaře i odborné pracovníky v laboratorních metodách (OPLM). Byly publikovány 3 práce v recenzovaných domácích časopisech a 1 práce v zahraničním periodiku s IF. OKB pořádalo 2. ročník Lipidového dne, pracovníci prezentovali celkem 15 přednášek na národních i mezinárodních kongresech a sympóziích.

### Rok 2025 v číslech

Bylo provedeno celkem 2 562 596 vyšetření, z toho 50 % v režimu statim. V ambulanci bylo ošetřeno 2 646 pacientů.



## Oddělení klinické hematologie

PRIMÁŘ:

**MUDr. Silvia Rajecká**

ZÁSTUPCE PRIMÁŘE:

**MUDr. Denisa Vajdáková**

VEDOUCÍ LABORATOŘE:

**RNDr. Magda Popelová, Ph.D.**

VEDOUCÍ LABORANTKA:

**Ilona Menšíková**

Oddělení klinické hematologie (OKH) je druhým největším ambulantním hematologickým pracovištěm v Brně. Kliniky se zaměřuje na diagnostiku a léčbu neoplastických hematologických onemocnění a hematologických nemocí, které nevyžadují vysoce specializovanou péči. Zajišťuje rovněž konziliární činnost pro jednotlivá klinická pracoviště. Laboratoř OKH je akreditovaným pracovištěm, které poskytuje široké spektrum rutinních i specializovaných vyšetření v plné šíři oboru. V oblasti vzdělávání se aktivně podílí na programu podpory nadaných studentů v rámci středoškolské odborné činnosti a také na postgraduálním vzdělávání bioanalytiků, lékařů a zdravotních laborantů.

### Významné události roku 2025

Rok 2025 se nesl ve znamení příprav na reakreditaci dle nové edice normy ČSN EN 15189:2023. Veškerou dokumentaci bylo potřeba revidovat i s ohledem na nařízení EU o zdravotnických prostředcích in vitro a velká revize proběhla i stran supervize nad POCT analyzátory na klinických pracovištích nemocnice. Velká pozornost byla věnována také předběžným tržním konzultacím pro výběrové řízení na nový nemocniční informační systém.

Od 1. 6. 2025 proběhla změna na pozici zástupce primáře, nově tuto pozici zastává MUDr. Denisa Vajdáková. Provoz laboratoře se po restrukturalizaci jednotlivých úseků ustálil, proškolení personálu na nových analyzátorech proběhlo bez komplikací. V průběhu roku se přístrojový park laboratoře rozrostl o průtokový cytometr, který významně zaměstnal jak laborantky, tak vysokoškolský laboratorní a lékařský personál. Koncem října proběhl další ročník Svatoanenského laboratorního dne. Bohatá účast stejně jako přízeň sponzorů je motivací do organizace dalšího ročníku. V rámci EHK bylo pracoviště úspěšné i v některých nových cyklech (cytochemie, speciální kogulační metody). Samotná reakreditace se uskutečnila během čtyř listopadových dnů a laboratoř ji úspěšně obhájila již po čtvrté.

### Rok 2025 v číslech

V roce 2025 počet laboratorních vyšetření přesáhl 3 300 000, z toho více než 750 000 ve statimovém režimu. V ambulantním provozu se uskutečnilo 15 464 ošetření.



## Oddělení klinické logopedie

VEDOUCÍ LOGOPED:

**Mgr. Julie Čefelínová**

Oddělení klinické logopedie (OKL) poskytuje logopedickou intervencí pacientům hospitalizovaným ve FN u sv. Anny napříč klinikami a odděleními (s výjimkou I. NK a DRO). Nejčastěji se zabývá diagnostikou a terapií osob se vzniklou poruchou polykání (dysfagií), poruchami řeči, fatických funkcí a kognitivně-komunikačními poruchami u neurodegenerativních onemocnění.

V dětském věku je péče zaměřena na intervencí vývojových poruch řeči a jazyka, myofunkčních poruch, artikulačních aj. poruch, ale i obtíží v oblasti příjmu potravy. Specializovaný klinický logoped je součástí interdisciplinárního týmu při KPECH, který poskytuje komplexní péči osobám s rozštěpy v orofaciální oblasti. Rovněž se podílí na diagnostice a rehabilitaci uživatelů kochleárních implantátů v rámci Komplexního implantačního centra pro sluchově postižené v Brně.

OKL je akreditovaným pracovištěm MZČR pro specializační vzdělávání v oboru klinická logopedie (v roce 2025 se zde školilo 10 logopedů ve zdravotnictví). Logopedi OKL také umožňují realizaci odborných praxí studentům pregraduálního studia MU v Brně nebo UP v Olomouci. Oddělení systematicky pracuje na prohlubování spolupráce s klinikami a odděleními FNUSA s cílem zlepšit včasný záchyt pacientů s poruchami komunikace a polykání a poskytnout adekvátní intervencí zohledňující aktuální priority léčebného procesu.

Zaměstnanci se účastní odborných konferencí, kurzů a workshopů a aktivně zavádějí nové terapeutické a diagnostické metody do klinické praxe.

### Významné události roku 2025

V roce 2025 logopedi ve spolupráci se studentem VUT vytvořili pro pacienty s poruchami polykání názorné materiály určené pro terapii. Tyto edukační pomůcky jsou volně dostupné na webových stránkách OKL a mohou je tak používat pacienti a jejich rodiny i zdravotničtí pracovníci. Na konferenci „Rozštěpy 2025“ byly prezentovány zkušenosti z odborné mnohaleté praxe s touto specifickou problematikou. V rámci Světového dne polykání se OKL aktivně zapojilo do osvětových aktivit prezentací s cílem upozornit na nutnost personálního zabezpečení lůžkových zařízení klinickými logopedy, či informačním článkem na webu.

### Rok 2025 v číslech

Logopedická intervence byla poskytnuta celkem 557 klientům, ať již v rámci hospitalizace či ambulantně. U těchto pacientů proběhlo 806 vyšetření a bylo poskytnuto 2 225 terapeutických sezení.

## Oddělení klinické psychologie

PRIMÁŘ, KLINICKÝ PSYCHOLOG:  
**PhDr. Zuzana Spurná, Ph.D.**

Oddělení klinické psychologie (OKP) zajišťuje poradenské, intervenční a terapeutické služby především pro pacienty hospitalizované na jednotlivých odděleních nemocnice, současně však poskytuje péči také ambulantním pacientům ze spádové oblasti Jihomoravského kraje, kteří se na oddělení obrátí. Hlavním cílem je podpora pacientů při zvládnání úzkostných a depresivních obtíží souvisejících s přijetím do nemocnice a adaptací na závažné onemocnění, případně obtíží, které mohou přispívat ke vzniku psychosomatických potíží. Pracovníci oddělení pomáhají pacientům vyrovnat se se subjektivním prožíváním jejich zdravotního stavu, léčby i s omezeními a změnami v běžném životě, které s onemocněním a léčebným procesem souvisejí.

Nejčastější formou péče je psychoterapie a krizová intervence zaměřená na zvládnání náročných životních situací, například sdělení závažné diagnózy či dlouhodobé hospitalizace. Součástí činnosti jsou také psychologická vyšetření využívaná v rámci diferenciální diagnostiky, pro stanovení vhodného léčebného postupu nebo jako součást předoperační přípravy pacientů. V této oblasti OKP úzce spolupracuje s dalšími klinickými pracovišti, například s KOCHHK při zavádění kochleárních implantátů a s II. IK při přípravě pacientů k bariatrickým operacím. V roce 2025 byla navázána spolupráce také s ARK, zaměřená na předoperační psychologickou přípravu pacientů se zvýšenou úzkostí před rozsáhlými chirurgickými výkony.

OKP dále poskytuje ambulantní služby v oblasti psychodiagnostiky dospělých napříč celým spektrem duševních stavů a poruch, systematickou psychoterapii

a konziliární činnost. Provádí rovněž vyšetření zaměřená na psychosomatické souvislosti, posudková vyšetření na žádost ČSSZ.

### Významné události roku 2025

OKP kromě běžné činnosti organizovalo sérii přednášek pro zaměstnance nemocnice na témata: Psychosomatická medicína; Kde se skrývá naše osobnost a jak vznikla; Emoční inteligence; Psychopatologie osobnosti; Stres a syndrom vyhoření; Psychické obranné mechanismy; Asertivita a manipulace v mezilidské komunikaci. OKP dále organizovalo půldenní pracovní seminář zaměřený na vzdělávání zaměstnanců v oblasti psychosomatiky.

### Rok 2025 v číslech

Na oddělení proběhlo 14 stáží v rámci kurzu psychologie ve zdravotnictví a 16 stáží studentů psychologie z Masarykovy univerzity a 4 stáže z jiných univerzit.

## Oddělení léčebné výživy

VEDOUCÍ NUTRIČNÍ TERAPEUT:

**Mgr. et Bc. Alena Mottlová, Ph.D.**



Oddělení léčebné výživy (OLV) poskytuje hospitalizovaným i ambulantním pacientům nutriční péči, kterou zajišťují kvalifikovaní zdravotničtí pracovníci v oblasti nutriční péče.

Oddělení je výukovým pracovištěm pro vysokoškolské studenty LF MU studijního programu nutriční terapeut a klinický nutriční terapeut. Dále zajišťuje praktickou výuku studentů v oboru nutriční asistent a diplomovaný nutriční terapeut na SZŠ a VOŠ a je také akreditovaným pracovištěm pro praktickou výuku specializačního studia na NCONZO.

### Významné události roku 2025

Pracoviště se podílelo přednáškou na kampani Brno v růžové 2025 a na projektu MZČR Nemocniční strava

moderně a atraktivně. Nadále probíhá projekt Meření zaměstnanců. Zaměstnankyně OLV se aktivně či pasivně účastní různých konferencí a seminářů. Ve spolupráci s I. ORTK pracoviště participuje na tzv. Pacientské akademii, edukačním setkání pacientů v přípravě na totální endoprotézu kloubů. Nutriční terapeutky poskytují péči ve třech ambulancích, v rámci kterých se nadále rozšiřovalo spektrum poskytované nutriční péče např. předoperační nutriční příprava, nutriční příprava pro pacienty podstupující některý z bariatrických výkonů a další. Pro nově nastupující sestry se spustilo školení Nutriční proces ve FNUSA, ve kterém se učí jak správně identifikovat nutričně rizikové pacienty. V provozní části byla zlepšena atraktivita dysfagické stravy pořízením dělených talířů.

### Rok 2025 v číslech

Ambulancí prošlo celkem 2 155 pacientů (meziroční nárůst bezmála o 39 %). Na lůžkových odděleních FNUSA poskytly klinické nutriční terapeutky nutriční péči přes 3 400 pacientům. Měsíčně pracoviště vydalo přes 130 000 celodenních porcí jídel pro pacienty.



## Oddělení nemocí očních a optometrie

PRIMÁŘ:

**MUDr. Hana Došková, Ph.D.**

ZÁSTUPCE PRIMÁŘE:

**MUDr. Tomáš Mňuk**

VRCHNÍ SESTRA:

**Alena Orálková**

Na Oddělení nemocí očních a optometrie (ONOO) fungují tři všeobecné ambulance, glaukomová poradna a pracoviště pro léčbu očních komplikací diabetu. Součástí ambulance je i elektrofyziologická laboratoř umožňující diagnostiku a léčbu onemocnění sítnice a zrakového nervu. Dále jsou zde zřízeny specializované poradny pro nemocné s onemocněním sítnice a sklivce, poradna pro onemocnění syndromem suchého oka a rohovky a poradna pro slabozraké, která se zabývá korekcí zrakové vady speciálními optickými pomůckami. K dispozici je erudovaný optometrista, jehož základní náplní je diagnostika poruch binokulárního vidění. Ve spolupráci s Oční klinikou FN Brno pracoviště zajišťuje střídavě oční pohotovostní službu mimo běžnou pracovní dobu. ONOO vykonává konziliární službu pro hospitalizované pacienty všech pracovišť FNUSA. Pracoviště nedisponuje lůžkovým fondem, proto veškerá léčebně preventivní činnost včetně operativy probíhá pouze v ambulantním režimu. ONOO úzce spolupracuje s Katedrou optiky a optometrie LF MU při zajištění praktické výuky studentů ve studijním oboru optika a optometrie. V rámci přednáškové a publikační činnosti se pracovníci ONOO každoročně účastní jak domácích, tak mezinárodních odborných akcí.

### Významné události roku 2025

Pracoviště uspořádalo pro odbornou oftalmologickou veřejnost pracovní seminář, pro laickou veřejnost zdarma jednodenní ambulantní den zaměřený na výskyt šedého

zákalu v populaci nad 65 let a dále jednodenní bezplatné měření nitroočního tlaku. Pracoviště se též pravidelně účastní akce Blesk, opět se zaměřením na prevenci a výskyt glaukomu. Díky novému vybavení laserovým přístrojem byla zavedena moderní laserová léčba zeleného zákalu, laserové rozbití sklivcových zákalů metodou vitreolýzy a bezpečné laserové řešení tzv. následného šedého zákalu.

### Rok 2025 v číslech

V roce 2025 došlo k podstatnému zvýšení operativy šedého zákalu i operací v oblasti zadního segmentu oka.

## Oddělení urgentního příjmu

PRIMÁŘ:

**MUDr. Jan Čiernik**

ZÁSTUPCE PRIMÁŘE:

**MUDr. Barbora Truksová Zuchová**

VRCHNÍ SESTRA:

**Bc. Petr Bauer**



Oddělení urgentního příjmu (OUP) je specializované pracoviště s nepřetržitým provozem, které zajišťuje příjem a poskytování akutní péče pacientům s náhle vzniklým závažným postižením zdraví a pacientům v přímém ohrožení života. Urgentní příjem se skládá z ambulantní, expektační a resuscitační části a představuje jedno místo, kde se na základě charakteru onemocnění a jeho závažnosti rozhoduje o způsobu a postupu léčby bez toho, aby pacient putoval nemocničním areálem za jednotlivými specialisty.

### Významné události roku 2025

Rok 2025 byl pro Oddělení urgentního příjmu významný. Krátce po slavnostním otevření 26. 5. byl 2. 6. spuštěn

provoz oddělení v zrekonstruovaných prostorách v přízemí budovy O1. Nově oddělení disponuje mimo ambulantní části také 3 vysokoprahovými a 12 expektačními lůžky s plným diagnosticko-terapeutickým zázemím.

Během měsíce června začalo oddělení postupně přijímat všechny pacienty - interní, chirurgické i neurologické, včetně pacientů se selháním základních životních funkcí. Na provozu urgentního příjmu se mimo kmenových zaměstnanců nezanedbatelně podílí také lékaři Anestezio-gicko-resuscitační kliniky, obou interních klinik, I. chirurgické kliniky a Neurologické kliniky.

### Rok 2025 v číslech

Od spuštění provozu v nových prostorách dochází k postupnému nárůstu počtu ošetřených pacientů. Koncem roku 2025 byl denní průměr okolo 93 pacientů/24 h. Počet pacientů v přímém ohrožení života osciluje v průměru okolo 2/24 h včetně 1 - 2 pacientů s vysoce závažným úrazovým poraněním za týden.



## Oddělení zdravotně sociální, domácí a paliativní péče

PRIMÁŘ:

**MUDr. Dobromila Vrabcová**

VRCHNÍ SESTRA:

**Mgr. Yveta Šarapatková**

Oddělení sdružuje několik samostatných sekcí - zdravotně sociální péči, domácí péči a paliativní péči.

Zdravotně sociální pracovnice působí pro pacienty FNUSA a DRO. Vedou s nimi i jejich blízkými sociálně terapeutické rozhovory, posuzují životní situace pacientů ve vztahu k onemocnění, navrhují a zprostředkovávají umístění pacientů do zdravotnických zařízení následně péče a podílí se na plánovaném propouštění pacientů do domácího prostředí.

Domácí péči poskytují zdravotní sestry na doporučení praktického, odborného nebo ošetřujícího lékaře po ukončení hospitalizace. Služba představuje odbornou zdravotní péči v domácím prostředí, která je hrazena zdravotními pojišťovnami.

Paliativní péče zahrnuje tři služby: 1. KTPP (konziliární paliativní tým), který provádí konzilia na nemocničních lůžkách včetně DRO, a to na žádost ošetřujícího personálu, pacienta nebo jeho blízkých; 2. PA (paliativní ambulance), což je specializovaná ambulance zaměřená na dlouhodobější paliativní péči o pacienty s nevyléčitelným onemocněním limitujícím jejich dožití, funguje ve spolupráci s praktickými lékaři i ostatními specializovanými ambulancemi; 3. MSPP (mobilní specializovaná paliativní péče = domácí/mobilní hospic), který poskytuje zdravotní, sociální, psychologickou i spirituální podporu lidem v posledních týdnech jejich života a jejich blízkým

v jejich vlastním sociálním prostředí.

### Významné události roku 2025

Oddělení se postupně zabydlovalo v budově L, kde stále ještě probíhají stavební práce. Postupně rozšiřovalo možnosti spektra činností, které zdravotní sestry mohou v domácnosti provádět díky jejich kontinuálnímu vzdělávání. Jeden z lékařů složil nástavbovou atestaci z Paliativní medicíny.

Pracovníci se stále šířeji zapojují do vzdělávání budoucích lékařů LF MU. Oddělení pořádalo setkání pozůstalých po pacientech MSPP, rozšiřuje péči na tyto pozůstalé i v průběhu roku po úmrtí. S financováním tohoto projektu výrazně pomohla burza květin.

### Rok 2025 v číslech

Zdravotně sociální intervence FNUSA a DRO mimo paliativy: 952, z toho dimisí 438, překladů do LDN 284, překladů na OLÚ 71, překladů na jiná akutní lůžka 74, překladů do sociálních služeb 21, předaných paliativnímu týmu: 28. Zdravotně sociální intervence KTPP a PA: 483, z toho dimisí s převzetím do paliativní ambulance 86, překlad do lůžkových hospiců 99, do Mobilních hospiců 162, na jiná akutní lůžka: 18, na sociální lůžka: 19. Počet pacientů v péči KTPP a PA: 683, z toho rehospitalizací ve FNUSA: 30. Počet pacientů v MSPP: nově přijato 80, úmrtí doma 66.

## Stomatologická klinika

PŘEDNOSTA:

**prof. MUDr. Lydie Izakovičová Hollá, Ph.D.**

ZÁSTUPCE PŘEDNOSTY PRO LPP:

**MDDr. Jan Cahlík**

VRCHNÍ SESTRA:

**Iva Štercová**

Stomatologická klinika (STK) je společným zdravotnickým, vzdělávacím a vědecko-výzkumným pracovištěm FN u sv. Anny v Brně a LF MU. V rámci Brna a JMK poskytuje komplexní péči v oblasti diagnostiky a terapie nemocí dutiny ústní v celém spektru základních oborů s výjimkou maxilofaciální chirurgie. STK poskytuje ošetření také rizikovým a hendikepovaným stomatologickým pacientům s možností ošetření v analgosedaci či celkové anestezii, a to jak dospělým, tak i dětem starším 6 let. STK je akreditovaným pracovištěm pro získání atestace v oboru klinická stomatologie a ortodontie.

Byla podána žádost o akreditaci také v jediném nastavbovém oboru zubního lékařství – orální medicína. Probíhá zde pregraduální výuka posluchačů zubního lékařství v českém i anglickém programu, semestrální výuka stomatologie posluchačů všeobecného lékařství, výuka bakalářských oborů dentální hygiena, optometrie, výuka pro zubní techniky a zubní instrumentářky i postgraduální výuka lékařů v oborech ortodontie a klinická stomatologie. Ve spolupráci s ČSK se STK podílí na doškolování zubních lékařů v odbornostech konzervační ZL, pedostomatologie, parodontologie, protetika a chirurgie formou teoretických i prakticky zaměřených kurzů.

### Významné události roku 2025

V roce 2025 byl zprovozněn nový lůžkový stacionář se šesti lůžky určenými k dospívání pacientů po výkonech

v CA a analgosedaci. Jedná se o zcela nové prostory, které výrazně zvyšují komfort a bezpečnost péče, především u dětských a handicapovaných pacientů.

Vybudovány byly také nové moderní prostory pro ortodontické oddělení, které bylo následně přestěhováno z budovy D do budovy S. Součástí projektu bylo pořízení 11 nových stomatologických souprav. Otevřena byla implantologická ambulance pod vedením MDDr. Petra Cahy.

Došlo k rozšíření spektra výkonů a zkvalitnění péče o pacienty pomocí současných implantologických postupů. Na klinice bylo instalováno nové kombinované CBCT+ teleRTG zařízení. Konec roku 2025 byl ve znamení příprav dvou nových ambulancí včetně jejich kompletního vybavení a instalace nového OPG přístroje pro službu zubní pohotovosti pro Brno a Jihomoravský kraj. Součástí projektu bylo i vybudování odpovídajícího zázemí pro pacienty a sloužící personál.

### Rok 2025 v číslech

V roce 2025 bylo na STK vyšetřeno a ošetřeno 52 801 pacientů, z toho 16 845 dětí. Z celkového počtu bylo ošetřeno 509 hendikepovaných pacientů.

Na operačních sálech bylo provedeno 3 237 zákroků. V CA bylo ošetřeno 619 pacientů, z toho 301 dětí a 146 hendikepovaných pacientů.

## Transfuzní oddělení

PRIMÁŘ:

**MUDr. Jarmila Celerová**

VEDOUcí LABORANTKA:

**Markéta Boleslavová**

Transfuzní oddělení (TO) je samostatným oddělením, na kterém probíhají odběry dárců krve a krevních složek a jejich následné zpracování na transfuzní přípravky. Zajišťuje nepřetržitý provoz se spektrem rutinních i akutních vyšetření dárců krve a pacientů s cílem zabezpečit hemoterapii v nemocnici. Pracoviště je zároveň základnou pro výchovnou a vzdělávací činnost LF MU, SZŠ v Brně a NCO NZO.

Oddělení má pět úseků: Odběrové centrum, Výroba transfuzních přípravků, Imunohematologická laboratoř, Krevní banka a expedice transfuzních přípravků a Tkáňové zařízení. Je zde prováděna registrace dárců kostní dřeně do Českého národního registru dárců dřeně. Průběžně je prováděn nábor a edukace dárců krve, v rámci propagace dárcovství je realizována účast na různých lokálních i celorepublikových akcích a projektech, probíhá edukace středních škol v Brně, spolupráce s vysokými školami v Brně, firmami, sportovci, brněnskými kapelami a umělci. Na pracovišti probíhá pregraduální a postgraduální vzdělávání zdravotních laborantů, pracoviště se účastní vzdělávacích programů Institutu pro další vzdělávání zdravotnických pracovníků. Je organizován nábor a edukace dárců krve z řad studentů a široké veřejnosti.

### Významné události roku 2025

V průběhu roku došlo k rozšíření prostor odběrového centra, a to otevřením nového plazmaferetického

sálku v květnu 2025. Současně byla rozšířena činnost transfuzního oddělení v rozsahu tkáňového zařízení na základě povolení SÚKL dne 22. října 2025. Pracoviště se rovněž zaměřilo na rozvoj specializovaných imunohematologických vyšetření. Úspěšně absolvovalo audity dle norem ISO 15189 a ISO 9001 a také audit zpracovatele plazmy Takeda.

### Rok 2025 v číslech

Registrováno bylo celkem 12 275 dárců plné krve a 783 dárců plazmaferézy. Vyrobeno bylo 11 030 transfuzních jednotek erytrocytů (ERD) a 10 792 transfuzních jednotek plazmy. Celkový počet provedených plazmaferéz dosáhl 749 a bylo realizováno 28 121 zkoušek kompatibility.



## Ústav klinické imunologie a alergologie

PŘEDNOSTA:

**doc. MUDr. Zita Chovancová, Ph.D.**

ZÁSTUPCE PŘEDNOSTY PRO LPP:

**MUDr. Roman Hakl, Ph.D.**

VRCHNÍ SESTRA:

**Helena Horáková**

Ústav klinické imunologie a alergologie (ÚKIA) je společným pracovištěm FN u sv. Anny v Brně a LF MU a tvoří jej 3 oddělení: Oddělení alergologie (OA), Oddělení klinické imunologie (OKI) a Oddělení laboratorní imunologie (OLI). Ústav zajišťuje klinická a laboratorní imunologická a alergologická vyšetření, diagnostiku a léčbu v rámci běžné, specializované i vysoce specializované péče o pacienty s různými imunopatologickými stavy. V oblasti specializované a vysoce specializované péče má regionální i nadregionální působnost. ÚKIA je mezinárodně uznávaným centrem pro diagnostiku a léčbu primárních imunodeficiencí. Vedle spolupráce s dalšími nemocnicemi a ambulantními pracovišti úzce spolupracuje také s CKTCH, ICRC

a CEITEC. Ústav se podílí na výuce laboratorní i klinické imunologie na všech úrovních vzdělávání, včetně postgraduálního a doktorského studia.

### Významné události roku 2025

Rok 2025 byl z hlediska řízení pracoviště významný zejména dokončením výběrového řízení na přednostu ÚKIA, ve kterém v dubnu uspěla doc. MUDr. Zita Chovancová, Ph.D. (s nástupem k 1. 1. 2026). V oblasti laboratorní imunologie byla v souvislosti s implementací požadavků evropské legislativy IVDR ukončena vyšetření cirkulujících imunokomplexů metodou PEG (CIK PEG) a mannózu vázícího lektinu (MBL). Oddělení laboratorní imunologie současně převzalo od Oddělení klinické biochemie vyšetřování hladin biologické léčby (adalimumab, infliximab) včetně stanovení protilátek proti těmto léčivům. Problematika implementace IVDR byla na pracovišti průběžně řešena po celý rok 2025.

V oblasti personálního rozvoje úspěšně absolvovali atestační zkoušku dva zdravotní laboranti v oboru alergologie a klinická imunologie. Laboratoř OLI se zapojila do 12 programů externího hodnocení kvality v rámci 32 kontrolních cyklů společnosti SEKK Pardubice a současně se účastnila orientačních cyklů výrobců diagnostických systémů. V roce 2025 proběhly na OLI dva interní audity bez zjištěných neshod, s průměrnou úspěšností 97,41 %.

### Rok 2025 v číslech

Ambulance klinické imunologie provedla 27 625 vyšetření (4 984 774 bodů; 5 007 pacientů), ambulance alergologie 38 633 vyšetření (8 605 806 bodů; 4 403 pacientů) a laboratoř klinické imunologie 306 165 vyšetření (114 629 296 bodů).



## Urologické oddělení

PRIMÁŘ:

**MUDr. Petr Filipenský, Ph.D.**

VRCHNÍ SESTRA:

**Ladislava Valachová**

Urologické oddělení (URO) poskytuje kompletní diagnostickou a léčebnou péči v celém rozsahu oboru urologie. Odborným zaměřením je operační urologie, v rámci které se realizují rozsáhlé operační výkony a konziliárně řeší komplikované stavy. Specializací jsou radikální onkologické operace, endourologie včetně perkutánních extrakcí konkrementů, robotická chirurgie. Pracoviště přijímá pacienty regionální i mimoregionální, poskytuje konziliární a superkonziliární služby všem urologickým pracovištím stejného nebo nižšího typu včetně soukromých ambulancí.

Oddělení, které patří k vyhledávaným centřům operační uroonologie, v současné době disponuje 36 lůžky pro dospělé pacienty (dvě lůžková oddělení), nadto disponuje moderním oddělením JIP se 7 lůžky. Operační trakt zahrnuje dva operační sály pro otevřené a endoskopické operace. Robotické operace jsou realizovány v nově otevřeném robotickém centru. Na oddělení v roce 2025 pracovalo 17 lékařů.

### Významné události roku 2025

Nejvýznamnější událostí roku 2025 byla rekonstrukce lůžkového oddělení č. 68 a přestěhování do nových prostor včetně inspekčních pokojů lékařů a sekretariátu. Urologické oddělení pokračuje v zavedeném robotickém programu – robotická radikální prostatektomie, prostatektomie s lymfadenektomií, roboticky asistovaná radikální cystektomie, roboticky asistovaná resekce ledviny, roboticky asistovaná plastika ledvinové pánvičky. Stejně tak pokračuje program fúzních biopsií prostaty.

### Rok 2025 v číslech

V roce 2025 bylo provedeno 30 304 ambulantních vyšetření (což je o 1 468 vyšetření více než v roce 2024), hospitalizováno bylo 2 261 pacientů (o 24 hospitalizací více než v roce 2024), 3 115 operačních zákroků, přičemž vzrostl počet ambulantních operačních zákroků na 1 101 (o 13 více oproti roku 2024), a 3 554 operačních výkonů. Mimo klasické operace bylo provedeno 168 robotických operací, 181 fúzních punkčních biopsií prostaty a 57 multiplicitních PBP.



## Ústav soudního lékařství

PŘEDNOSTA:

**MUDr. Mgr. Tomáš Vojtišek, Ph.D.**

ZÁSTUPCE PŘEDNOSTY PRO LPP:

**MUDr. Michal Zelený, Ph.D.**

VRCHNÍ SESTRA:

**Mgr. Naděžda Fojtů**

Ústav soudního lékařství (ÚSL), sídlící od roku 1930 na ulici Tvrdého 2a, byl jedním z prvních ústavů nové brněnské lékařské fakulty založené 28. 1. 1919. Současnou náplní činnosti ÚSL je zejména provádění pitev, různých laboratorních vyšetření a rovněž výukové i výzkumné aktivity. Zdravotní a soudní pitvy jsou prováděny pro zadavatele z celého Jihomoravského kraje, části kraje Zlínského a kraje Vysočina, tedy ze spádové oblasti čítající cca 2 mil. obyvatel, což z ÚSL činí největší pracoviště svého druhu v České republice.

### Významné události roku 2025

Mimo soudnělékařskou službu tvoří významnou náplň činnosti i výukové aktivity. Kromě zaměření na studenty Lékařské a Právnické fakulty MU, probíhala v roce 2025 také výuka pro Přírodovědeckou fakultu MU, VUT v Brně, Velitelství výcviku – Vojenská akademie ve Vyškově, Útvar policejního vzdělávání a služební přípravy – Vzdělávací zařízení Brno a také pro střední školy zdravotnického či právnického zaměření. Během roku 2025 proběhla na ústavu předatestační stáž v oboru Soudního lékařství s aktivním zapojením řady zaměstnanců do výuky atestantů. Již tradičně pak v září 2025 uspořádalo pracoviště v Mikulově další ročník hojně navštěvovaného mezioborového kongresu zaměřeného na dopravní úrazovost a problematiku znaleství. Na podzim pak proběhl seminář pro ZZS Jihomoravského kraje s prezentací vyžádaných kazuistik pro lékaře a zdravotníky ZZS JMK. Z hlediska publikací se pracovníci jako spoluautoři podíleli

na celkem dvou odborných člancích přijatých do cizojazyčných periodik s impact faktorem. Ústav také participoval na dlouhodobém celostátním projektu záchytu příbuzných náhle zemřelých osob s pokročilou aterosklerózou (MeDPed) České společnosti pro aterosklerózu. Tento projekt vyžaduje širokou mezioborovou spolupráci a předpokládá se významný pozitivní dopad na prevenci a léčbu tohoto závažného onemocnění.

### Rok 2025 v číslech

V roce 2025 bylo na ÚSL provedeno celkem 1 838 pitev, dále cca 5 600 toxikologických vyšetření, z toho bylo cca 700 vyšetření biologického materiálu odebraného při pitvě. Histologických vyšetření z nekroptického materiálu bylo provedeno cca 880.





## Ošetrovatelská péče

Ošetrovatelská péče je neoddelitelnou součástí léčebné, diagnostické a preventivní péče, jejímž cílem je poskytovat kvalitní individualizovanou péči zaměřenou na co největší uspokojení potřeb pacientů.

Pod přímé řízení náměstkyně pro ošetrovatelskou péči spadají centrální sterilizace, duchovní péče, dobrovolnické centrum a psychosociální podpora.

### Centrální sterilizace

Centrální sterilizace zabezpečuje sterilizaci zdravotnického materiálu, zdravotnických prostředků a vybraných diagnostických a terapeutických nástrojů a pomůcek pro potřeby nemocnice, případně i jiných poskytovatelů zdravotních služeb. V roce 2025 byl na pracovišti úspěšně proveden 2. dohledový audit Systému managementu kvality-zdravotnické prostředky.

### Duchovní péče

Na základě dlouhodobé spolupráce s Evangelickou teologickou fakultou Univerzity Karlovy v Praze zajišťuje nemocnice frekventantům kaplanského kurzu týdenní stáže. V roce 2025 proběhly 2 stáže vždy po 4 účastnících.

V únoru se v kapli konala slavnostní mše u příležitosti Světového dne nemocných. V květnu kněz Leo Zerhau pořádal v nemocnici konferenci: „Zdravotník-křesťan v dnešní nemocnici“ s P. Markem Orko Váchou jako přednášejícím a v červenci se uskutečnilo Žehnání obnovené kaple za účasti biskupa brněnského Pavla Konzubla. Kaple byla po rekonstrukci vybavena novým liturgickým zařízením z dílny Jiřího Štasty.

## Dobrovolnické centrum

Zájem o zapojení do dobrovolnického programu projevilo v průběhu roku 2025 celkem 45 osob, z toho se 24 zájemců aktivně zapojilo do realizovaných aktivit. Ke konci roku bylo evidováno 53 dobrovolníků. Jejich práce byla oceněna místopředsedou a ministrem zdravotnictví prof. MUDr. Vlastimilem Válkem, CSc. MBA,



EBIR u příležitosti Konference ve zdravotnictví a Cenou ministra zdravotnictví za rozvoj dobrovolnictví ve zdravotnictví.

V prosinci přijali na Pražském hradě koordinátory a dobrovolníky prezident České republiky Petr Pavel a první dáma Eva Pavlová. Pozvání představovalo významné ocenění DobroCentra u sv. Anny a především práce všech koordinátorů a dobrovolníků, která často probíhá nenápadně, avšak s hlubokým dopadem. Setkání na Pražském hradě tak bylo nejen slavnostním zakončením roku, ale také silnou motivací do dalšího období a potvrzením, že dobrovolnictví ve zdravotnictví má své pevné a respektované místo.

## Psychosociální podpora

V roce 2025 bylo provedeno 21 intervencí pro pacienty a jejich blízké. V některých případech bylo při intervenci přítomno více příbuzných pacientů, takže celkově bylo ošetřeno více než 35 osob. Pro kolegy zdravotníky bylo provedeno 32 podpůrných rozhovorů. Nedílnou součástí byla také edukace o činnosti týmu psychosociální podpory.

Pohotovostní služba interventů probíhala dle plánovaných služeb, každý den včetně víkendů a svátků v čase od 6.00 do 22.00 hod. Tým se společně během roku několikrát setkal, absolvoval dvě supervizní setkání i vzdělávací akce v rámci udržení dovedností/znalostí psychosociální podpory.

15. září proběhlo velké společné cvičení s názvem „Divadlo“ za účasti brněnských nemocnic a IZS (Policie ČR, Hasiči, ZZS JMK). Cvičení bylo zaměřeno na mimořádnou událost velkého rozsahu s důrazem na psychosociální podporu a přineslo několik podnětů k zamyšlení pro případ skutečné události takového rozsahu.







## Kvalita a spokojenost

Kvalita, bezpečí a spokojenost pacientů patří mezi dlouhodobé strategické cíle. V roce 2025 se nemocnice zapojila do projektu Národního hodnocení spokojenosti pacientů, v rámci kterého získala celkovou průměrnou známku 1,27, což odpovídá spokojenosti pacientů 93,29 %.

Systém řízení kvality nemocnice je nastaven v souladu se zákonem č. 372/2011 Sb. a vyhláškou Ministerstva zdravotnictví ČR č. 102/2012 Sb., dle standardů České společnosti pro akreditaci ve zdravotnictví. Poslední externí hodnocení proběhlo v roce 2022 s platností do října 2025.

Kvalita práce našich laboratoří je externě ověřována dle normy ISO 15189. V roce 2025 proběhlo ověření Českým institutem pro akreditaci, o.p.s. v laboratořích (Mikrobiologický ústav, Oddělení klinické biochemie, Oddělení klinické hematologie, Transfuzní oddělení) a Národním autorizačním střediskem pro klinické laboratoře při ČLS JEP v laboratořích I. ústavu patologie.

V roce 2025 obdržela Klinika zobrazovacích metod a I. interní kardiologická klinika Certifikát o provedení externího klinického auditu pro zdravotní služby, jejichž součástí je lékařské ozáření v oblasti radiodiagnostiky, včetně intervenční radiologie a intervenční kardiologie, a nukleární medicíny (certifikáty platí do 10. 9. 2030).

Pravidelné dozorové návštěvy certifikačních orgánů úspěšně absolvovali pracoviště: Transfuzní oddělení, Centrum tkáňového a buněčného inženýrství, Centrum klinických studií (všechny dle normy ISO 9001), Centrální sterilizace (dle normy ISO 13485).

Odbor řízení kvality zajišťuje správu dokumentace, systém hlášení nežádoucích událostí, interní audity (včet-

ně kontrol zdravotnické dokumentace), agendu Rady kvality, sledování indikátorů kvality, přípravu externích hodnocení a monitoring spokojenosti pacientů.

V roce 2025 byla upravována aplikace pro elektronickou správu interních auditů v nemocnici dle potřeb uživatelů a byla postupně rozšiřována na další pracoviště.



## Nemocniční ombudsman

V roce 2025 zaznamenala nemocnice pokles počtu stížností. Nemocniční ombudsmanka prošetřila celkem 73 podání, z nichž bylo 9 posouzeno jako důvodných a 14 částečně důvodných. Pochval a poděkování bylo evidováno celkem 125.

Dlouhodobě se vedení sv. Anny zaměřuje na oblast komunikace, která do značné míry ovlivňuje celkovou spokojenost pacientů s kvalitou poskytované zdravotní péče.

Jeden z pacientů pro zdravotníky složil píseň První linie:

*Tuhle písničku jsem napsal jako poděkování lékařům a sestráám z oddělení ARK a Interní II v nemocnici u sv. Anny v Brně, kteří mi před téměř 16 lety zachránili život. Chtěl jsem vám znovu po těch letech vyjádřit svou vděčnost, vám všem, kdo každý den stojí v první linii, pomáhají lidem a dávají jim naději — často i v těch nejtěžších chvílích. Tahle písnička je tedy nejen pro ty, kteří zachránili mě, ale i pro všechny zdravotníky, kteří dělají svou práci srdcem. Děkuji vám za druhou šanci.*

Karlboss Karel Mucha



Píseň k poslechu na Youtube.



# Věda a výzkum

Úsek vědy a výzkumu se skládá z:

- Biostatistika
- Centrum klinických studií
- Kancelář vědy a výzkumu (od 1. 2. 2025)
- Lékařská knihovna
- Mezinárodní centrum klinického výzkumu (ICRC)

## Biostatistika

V průběhu roku 2025 se tým Biostatistiky zapojil do klinické studie PARISAH a mezinárodního projektu Alliance4Life. Současně byly dokončeny standardní operační postupy a pracovní postupy (SOP a PP) pro Data Management klinických studií.

V rámci vzdělávacích aktivit byl nově zaveden kurz v rámci Akademie u sv. Anny „Jak porozumět statistice v publikacích“.

## Centrum klinických studií

V roce 2025 probíhalo v nemocnici celkem 141 komerčních klinických hodnocení, z toho 123 klinických hodnocení léčiv, 16 klinických zkoušek zdravotnických prostředků a ve 2 případech byla prováděna dílčí vyšetření v rámci klinických hodnocení realizovaných v jiných institucích. Zahájeno bylo 38 nových komerčních klinických hodnocení, z toho 23 komerčních klinických hodnocení léčiv. Centrum zpracovalo 82 akademických vnitroustavních projektů.

V roce 2025 bylo zahájeno akademické klinické hodnocení léčiva s akronymem PARISAH (číslo protokolu PAR-

-FNUSA-2024), koncipované jako randomizované, dvojitě zaslepené a placebem kontrolované k standardní léčbě. Tento design je v medicíně považován za nejvyšší možnou úroveň důkazu (Class I evidence).

FN u sv. Anny v Brně v tomto projektu vystupuje jako zadavatel i národní koordinátor, a to nejen v rámci vlastních pracovišť, ale i napříč dalšími zapojenými centry po celé České republice. Jedná se o historicky první akademické klinické hodnocení tohoto rozsahu realizované v rámci nemocnice. Hlavním cílem je zhodnotit bezpečnost a účinnost léčby Parecoxib. Primárním sledovaným ukazatelem je klinický stav pacienta po 6 měsících od podání první dávky (parecoxibu nebo placebo).

## CZECRIN

CZECRIN je národní výzkumná infrastruktura podporující klinický výzkum v České republice od roku 2014, jejímž spoluzakládajícím partnerem je FN u sv. Anny v Brně společně s Masarykovou univerzitou. V roce 2025 podpořil CZECRIN celkem 197 klinických studií. Jednou z nich je zmiňované investigátorem iniciované multicentrické, randomizované klinické hodnocení PARISAH.

V nemocnici proběhla dvě dvoudenní školení projektového managementu a monitoringu akademických klinických hodnocení, realizovaná díky sdílení zkušeností a know-how v rámci CZECRIN Academy. Prostřednictvím ní bylo také proškoleny 39 zástupců patientských organizací, čímž CZECRIN posílil principy smysluplného zapojení pacientů do výzkumu. Zásadním milníkem bylo také spuštění prvního online certifikovaného kurzu GCP R3 v českém jazyce, kterého se již zúčastnilo 1 000 zájemců.

V květnu uspořádal CZECRIN VIII. Národní den klinických studií, který představuje klíčovou platformu pro sdílení aktuálních trendů, zkušeností a posilování spolupráce mezi akademickou sférou, zdravotnickými zařízeními, regulačními orgány i patientskými organizacemi. V oblasti vědeckých výstupů se CZECRIN v roce 2025 podílel na vzniku 120 publikací v impaktovaných časopisech.

## Kancelář vědy a výzkumu

K 1. únoru 2025 došlo k transformaci Odboru koordinace a rozvoje výzkumu na Kancelář vědy a výzkumu, která je tvořena experty v oblastech strategie a rozvoje výzkumu, transferu technologií, kontrahovaného výzkumu a open science.

## Lékařská knihovna

V průběhu roku 2025 se Lékařská knihovna soustředila na odbornou správu a zpřístupňování jak domácí, tak zahraniční lékařské literatury a na podporu vědecké a výzkumné činnosti. Knihovna udržovala rostoucí skupinu registrovaných uživatelů, ke konci roku jich evidovala 1 095, z toho 115 nově registrovaných. Knihovní online katalog Portaro využilo 1 620 čtenářů. Knihovní fond čítal 23 670 exemplářů a zahrnoval 40 odborných tištěných periodik, z toho 5 zahraničních. Díky zapojení do konsorcia CzechElib mohli zaměstnanci nemocnice využívat přístup k 8 licencovaným elektronickým informačním zdrojům. Knihovna také poskytovala individuální školení zaměřená na práci s elektronickými zdroji, správné citování, rozpoznávání predátorských vydavatelů. I nadále pokračovala v poskytování rešeršních služeb využívaných pro vědeckou i studijní činnost zaměstnanců. Jedním z pilířů služeb knihovny se stalo poskytování bibliometrické analýzy a podkladů souvisejících s požadavky grantových agentur nebo vykazováním vědecko-výzkumné činnosti instituce.

## Mezinárodní centrum klinického výzkumu (ICRC)

V roce 2025 se ICRC rozšířilo o nový výzkumný tým Molecular Oncology a proběhlo přestěhování výzkumných týmů z Biology Parku do nových prostor v areálu SmartPark. V září se pak konala první konference ICRC DAYS – Creating the Future of Medicine, která se zaměřila na klinický a preklinický výzkum v oblasti kardiologie, neurologie, onkologie a imunologie. Součástí byly prezentace vědeckých týmů ICRC, přednášky mezinárodních i českých odborníků a posterová sekce. Akce se konala pod záštitou premiéra ČR, Ministerstva zdravotnictví, hejtmana Jihomoravského kraje a primátorky statutárního města Brna.

Přednosta: **prof. RNDr. Michal Masařík, Ph.D.**

### Výzkumné týmy:

#### Preklinické týmy

- Protein Engineering
- Mechanobiology of Disease
- Cellular and Molecular Immunoregulation
- Cell and Tissue Regeneration
- Cell and Tissue Engineering Facility
- Cell Signaling
- Molecular Control of Immune Response
- Medicinal Chemistry
- Stem Cells and Disease Modeling
- Cancer Plasticity
- Molecular Oncology (nově od 15. 2. 2025)

## Klinické týmy

- Acute Coronary Syndromes
- Dementia
- Biomedical Engineering
- Stroke
- Noninvasive Cardiac Imaging
- Interventional Cardiac Electrophysiology
- Laboratory Oncology Translational Research
- Neuromodulation Technology

## Publikační činnost

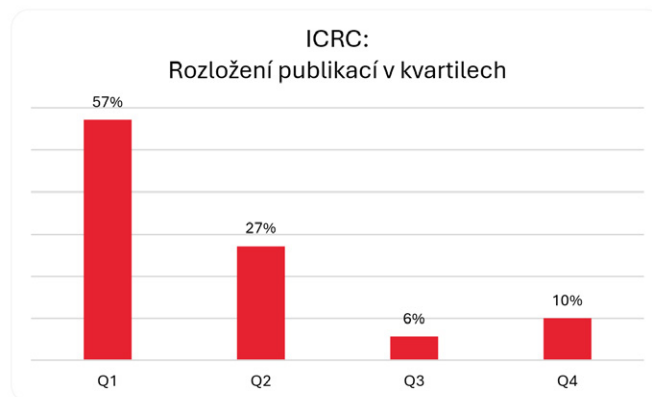
V roce 2025 bylo v rámci výzkumných, klinických a dalších odborných pracovišť publikováno celkem 345 publikací. Původní odborné články tvořily 80 % všech výstupů, což potvrzuje silnou orientaci na systematickou vědecko-výzkumnou činnost. Další výstupy zahrnovaly kapitoly v odborných monografiích, konferenční příspěvky, metodické materiály a rovněž výsledky aplikovaného výzkumu.

Z dlouhodobého hlediska lze publikační činnost hodnotit jako stabilní a kontinuální. Výsledky jsou pravidelně publikovány v recenzovaných časopisech a prezentovány na odborných fórech, čímž je posílena odborná reputace na národní i mezinárodní úrovni.

## ICRC

Vědci z ICRC publikovali v roce 2025 celkem 140 odborných článků v impaktovaných časopisech. Výsledky byly publikovány v předních světových časopisech, jako jsou Cancer Cell, Nature Communications, Science Advances, Epilepsia či Movement Disorders.

Podíl článků publikovaných v časopisech zařazených do nejvyššího kvartilu Q1 činil 57 %, přičemž 84 % článků bylo publikováno v časopisech nad mediánem oboru (Q1 a Q2). V tzv. Top 10 časopisech vyšlo 22 % publikací, což potvrzuje vysokou kvalitu a mezinárodní konkurenceschopnost výzkumu.



Více než polovina článků vznikla ve spolupráci se zahraničními institucemi. Ve 35 % případů byl korespondujícím autorem vědec z ICRC. Významný podíl článků (více než 70 %) byl publikován v režimu Open Access, čímž je zajištěna jejich volná dostupnost odborné i širší veřejnosti.

Kromě vědeckých článků vznikly na ICRC rovněž aplikační výstupy, zejména specializované softwarové nástroje, metodiky a další inovativní řešení s přímým dopadem do klinické a výzkumné praxe.

## Vybrané publikace ICRC

**DAMBORSKY, Jiri**; KOUBA, Petr; SIVIC, Josef; **VASINA, Michal**; **BEDNAR, David** a **MAZURENKO, Stanislav (corresponding)**. Quantum computing for faster enzyme discovery and engineering. *Nature Catalysis*. 2025, vol. 8, no. 9, s. 872-880. ISSN 2520-1158. Dostupné z: <https://doi.org/10.1038/s41929-025-01410-w>. IF 44,6.

NAVRATIL, Jiri; RAUDENSKA, Martina; KRATOCHVILOVA, Monika; BALVAN, Jan; SHAUL, Yoav David a **MASARIK, Michal (corresponding)**. Orchestrating movement: the role of Caveolin-1 in migration and metastasis. *Molecular Cancer*. 2025, vol. 24, no. 1. ISSN 1476-4598. Dostupné z: <http://doi.org/10.1186/s12943-025-02469-6>. IF 33,9.

BOSÁKOVÁ, Veronika; PAPTODOROU, Ioanna; KAFKA, Filip; TOMÁŠIKOVÁ, Zuzana; KOLOVOS, Petros; **KOHOUTKOVÁ HORTOVÁ, Marcela (corresponding)** a **FRIČ, Jan**. Serotonin attenuates tumor necrosis factor-induced intestinal inflammation by interacting with human mucosal tissue. *Experimental & Molecular Medicine*. 2025, vol. 57, no. 2, s. 364-378. ISSN 2092-6413. Dostupné z: <https://doi.org/10.1038/s12276-025-01397-1>. IF 12,9.

## Kliniky, ústavy a oddělení

V roce 2025 publikovali lékaři a vědci z klinik a ostatních pracovišť (vyjma ICRC) celkem 135 odborných článků v impaktovaných časopisech. Výsledky byly prezentovány v prestižních časopisech, například *Lancet Neurology*, *Brain*, *Stroke*, *New England Journal of Medicine* či *Scientific Reports*.



Podíl článků publikovaných v časopisech Q1 činil téměř 63 %, přičemž 86 % článků vyšlo v časopisech nad mediánem oboru (Q1 a Q2). V Top 10 časopisech se objevilo téměř 27 % publikací.

Mezinárodní spolupráce měla významný podíl, 46 % článků vzniklo ve spolupráci se zahraničními institucemi. Ve 28 % případů byl korespondujícím autorem pracovník nemocnice. Téměř 70 % článků bylo publikováno jako Open Access.

## Vybrané publikace klinik, ústavů a oddělení

FILAKOVŠKY, Ákos; BRAT, Kristian; TSCHOELLITSCH, Thomas; **BARTOS, Stepan; MAZUR, Andrej**; MEIER, Jens; OLSON, Lyle a **ČUNDRLE, Ivan (corresponding)**. Cardiopulmonary exercise testing before lung resection surgery: still indicated? Evaluating predictive utility using machine learning. *Thorax*. 2025, s. thorax-2024-221485. ISSN 0040-6376. Dostupné z: <https://doi.org/10.1136/thorax-2024-221485>. IF 8,3.

MITTEROVÁ, Kristína; PUPÍKOVÁ, Monika; GAJDOŠ, Martin; **ELIÁŠOVÁ, Ilona a REKTOROVÁ, Irena (corresponding)**. Optimizing tACS for working memory: differential outcomes in healthy aging and non-amnesic mild cognitive impairment. *Alzheimer's Research & Therapy*. 2025, vol. 18, no. 1. ISSN 1758-9193. Dostupné z: <https://doi.org/10.1186/s13195-025-01922-4>. IF 7,6.

**JURKOVIČOVÁ, Lenka; PÁLENÍK, Julie (corresponding)**; RUŽIČKOVÁ, Alexandra; **ROMAN, Robert a BRÁZDIL, Milan**. The Pattern Glare Test: Further Exploration of Methodological and Demographic Factors. *Investigative Ophthalmology & Visual Science*. 2025, vol. 66, no. 14, s. 49. ISSN 1552-5783. Dostupné z: <https://doi.org/10.1167/iops.66.14.49>. IF 4,7.

## Otevřená věda

Nemocnice se aktivně hlásí k podpoře otevřené vědy (Open Science). Uživatelskou podporou v oblasti správy výzkumných dat a otevřeného přístupu je pověřen Metodik Open Science. Institucionální ukotvení se propisuje do vnitřních směrnic. Technická podpora je poskytována především ve formě specializovaného nástroje pro plánování správy dat Data Stewardship Wizard a REDCap pro sběr a zpracování dat. Otevřený přístup k publikacím je podporován prostřednictvím ukládání do repozitářů, např. Zenodo - kde byla založena vlastní komunita FNUSA.

## Projekty a granty

V roce 2025 bylo realizováno celkem 80 grantových projektů (29 mezinárodních, 4 strukturální a 47 národních). Podáno bylo 103 žádostí o grant s přibližnou úspěšností 20 %.

Významné projekty, které byly zahájeny v roce 2025:

### Centrum pro umělou inteligenci a kvantové výpočty v systémovém výzkumu mozku

REGISTRAČNÍ ČÍSLO:  
**CZ.02.01.01/00/23\_029/0008437 (OP JAK)**

POSKYTOVATEL:  
**MŠMT**

ROLE:  
**Partner (ICRC)**

REALIZACE:  
**Od 01.01.2025 do 31.12.2028**

ROZPOČET PROJEKTU:  
**699 999 923,36 Kč,  
z toho FNUSA 199 825 105 Kč**

CLARA, Centrum pro umělou inteligenci a kvantové výpočty v systémovém výzkumu mozku, představuje mezioborové centrum excelence zaměřené na použití umělé inteligence, kvantových počítačů a superpočítačů s cílem posunout hranice výzkumu neurodegenerace, zejm. Alzheimerovy choroby. Díky průlomovým technologiím a VaV koncepci, projekt usiluje o propojení rozšířených oborových znalostí, rozsáhlých biologických a klinických dat, což přispěje k lepšímu porozumění vzniku a prevence daných onemocnění.

### The Advanced Protein Biotechnology Consortium: A Model For Fostering Economic Growth And Mitigating Brain Drain In Eastern Slovakia

REGISTRAČNÍ ČÍSLO:  
**09102-03-V01-00021 (Plán obnovy a odolnosti)**

POSKYTOVATEL:  
**Výskumná agentura**

ROLE:  
**Partner**

REALIZACE:  
**Od 1. 3. 2025 do 31. 8. 2027**

ROZPOČET PROJEKTU:  
**393 982 073 Kč,  
z toho FNUSA: 45 072 842 Kč**

Hlavním cílem projektu je využít inovační řetězec pokročilých proteinových biotechnologií jako model pro řešení ekonomických a sociálních problémů na Slovensku a zároveň snížit odliv mozků tam, kde v současné době chybí účinné strategie, např. na východním Slovensku. ■



# Personalistika

## Základní statistiky

V roce 2025 pracovalo v nemocnici celkem 3 593 zaměstnanců, z toho 274 cizinců (207 občanů Slovenské republiky). Mimo Slovensko byla nejčastější státní příslušnost cizinců Ukrajina.

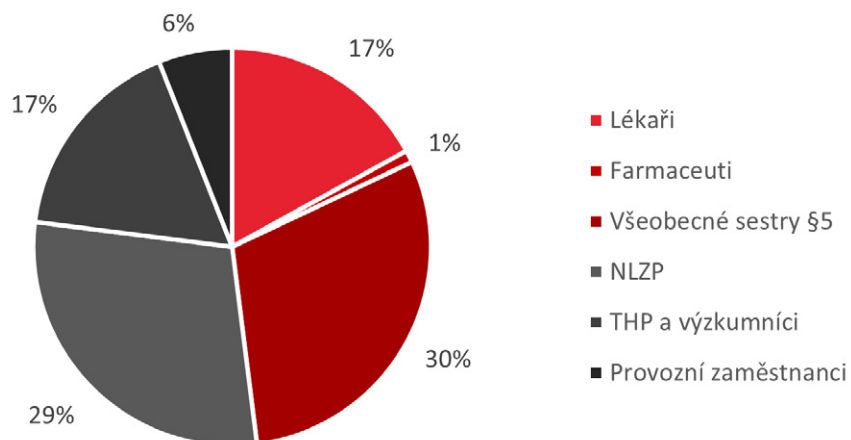
## Vývoj počtu zaměstnanců

Celkový počet	2023	2024	2025
Zaměstnanci	3 395	3 535	3 593

## Pracovněprávní vztahy

Období	Nástupy	Výstupy
2025	578	527
2024	755	660
2023	712	675

## Struktura zaměstnanců podle kategorií



## Průměrný plat

Kategorie	2023	2024	2025	Poměr v % 2025/2024
Lékaři	99 978	118 802	123 750	104,16 %
Farmaceuti	60 684	77 884	90 783	116,56 %
Všeobecné sestry § 5	59 613	63 712	63 745	100,05 %
NLZP s odb. způs. § 7-21	50 817	55 165	55 445	100,51 %
NLZP s odb. a spec. z. § 22-28	50 506	55 674	55 663	99,98 %
NLZP pod odbor. dohl. § 29-42	34 313	36 957	37 224	100,72 %
NLZP – jiní s odb. způs. § 43	39 119	46 589	45 111	96,83 %
THP – ostatní	48 159	52 648	54 510	103,54 %
THP – ÚICRC	52 229	54 919	57 024	103,83 %
Provozní zaměstnanci	34 792	38 222	38 588	100,96 %
<b>CELKEM</b>	<b>58 492</b>	<b>65 185</b>	<b>66 755</b>	<b>102,41 %</b>

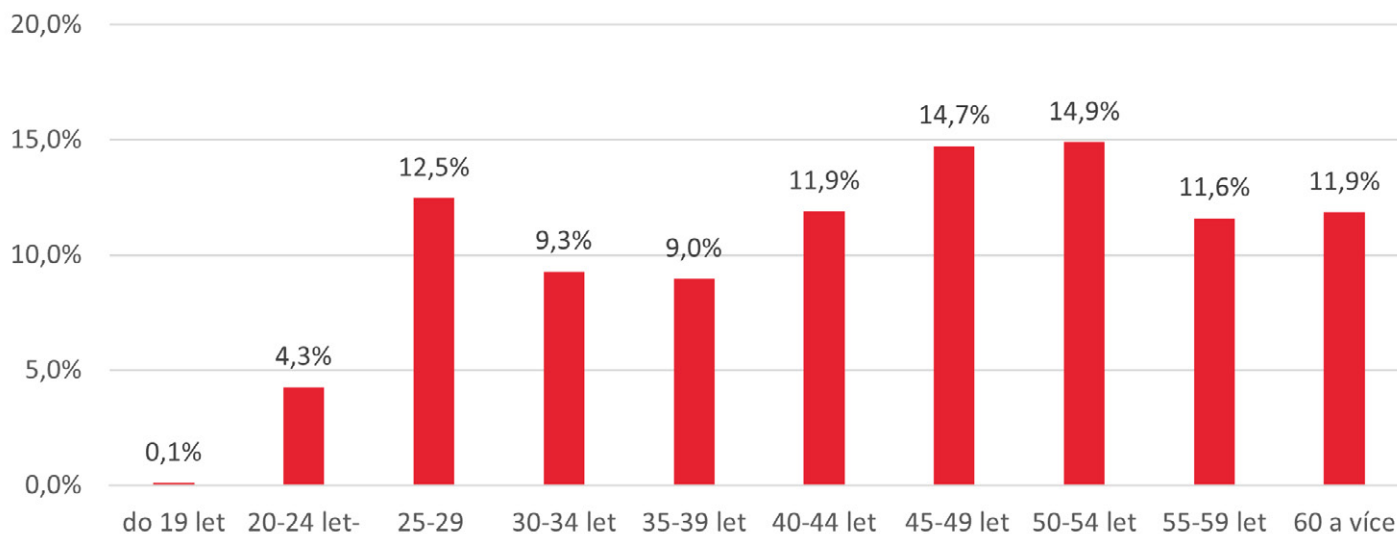
## Platy celkem (bez odvodů v tis. Kč)

Kategorie	2023	2024	2025
Lékaři	579 498	725 212	789 549
Farmaceuti	20 374	26 380	30 087
Všeobecné sestry § 5	640 478	696 674	713 271
NLZP s odb. způs. § 7-21	229 293	256 496	266 284
NLZP s odb. a spec. z. § 22-28	60 607	71 545	73 235
NLZP pod odbor. dohl. § 29-42	151 077	169 245	173 715
NLZP – jiní s odb. způs. § 43	3 180	3 152	1 740
THP – ostatní	173 536	208 764	219 363
THP – ÚICRC	146 019	122 389	136 968
Provozní zaměstnanci	67 878	75 915	79 048
<b>CELKEM</b>	<b>2 071 940</b>	<b>2 355 772</b>	<b>2 483 259</b>

## Struktura zaměstnanců dle vzdělání

Vzdělání	Muži	Ženy	Celkem
zš	44	101	145
Vyučen	122	204	326
SŠ s maturitou	121	1 084	1 205
voš	30	268	298
vš	610	994	1 604
<b>CELKEM</b>	<b>927</b>	<b>2 651</b>	<b>3 578</b>

## Věková struktura zaměstnanců



## Benefity

Nemocnice svým zaměstnancům nabízí stabilní platové i pracovní podmínky a širokou škálu benefitů. Kromě pěti týdnů dovolené, sick days a příspěvku na stravování klade důraz na zdraví a nabízí tak slevy v nemocničních lékárnách, příspěvky na vitamíny či využití dalších odborných pracovišť.

Volný čas lze obohatit díky systému Cafeterie, příspěvkům na kulturu, sport nebo dovolenou.

Zaměstnanci mohou využít i nabídky odborových akcí, příspěvku na penzijní připojištění, výhodných telefonních tarifů a slev na nejrůznější služby a produkty.

### Příspěvky z FKSP (v tis. Kč)

Příspěvek	Vyplacená skutečnost 2025
<b>Penzijní připojištění</b>	8 070
<b>Závodní stravování</b>	3 286
<b>Rekreace a zájezdy</b>	297
<b>Kultura a tělovýchova</b>	58
<b>Dary</b>	320
<b>Nákup vitamínových prostředků</b>	12 044
<b>Očkování proti infekčním nemocem</b>	17
<b>Individuální účet zaměstnance-cafeterie</b>	4 010
<b>CELKEM</b>	<b>28 102</b>

## Vzdělávání

V roce 2025 měla nemocnice akreditováno celkem 100 vzdělávacích programů. Byly podány žádosti o prodloužení platnosti akreditace 26 základních oborů specializačního vzdělávání lékařů a dále žádosti o udělení akreditace pro nové obory Laboratorní vyšetřovací metody ve zdravotnictví a Orální medicína. V nelékařských oborech bylo zajištěno prodloužení platnosti akreditací pro praktickou část 6 oborů specializačního vzdělávání a získána nová akreditace pro obory Transfuzní služba, Ergoterapie pro dospělé, Domácí péče a hospicová péče a Specifické lékárenské činnosti. Ve spolupráci s NCONZO Brno byla prodloužena akreditace pro Certifikovaný kurz v audiometrii a Certifikovaný kurz triáž pacientů.

Zajištěno bylo také 101 povinných školení a kurzů a schváleno bylo 2 803 žádostí o účast zaměstnaných na vzdělávacích akcích pořádaných jinými subjekty (konference, stáže, kurzy apod).



## Specializační vzdělávání zdravotnických pracovníků v roce 2025

Typ specializačního vzdělávání	Počet zařazených	Ukončení atestační zkouškou
<b>Lékaři v základních oborech</b>	<b>226</b>	<b>25</b>
<b>Lékaři v nástavbových oborech</b>	<b>16</b>	<b>1</b>
<b>Zubní lékaři v základních oborech</b>	<b>10</b>	<b>0</b>
<b>Zubní lékaři v nástavbových oborech</b>	<b>1</b>	<b>1</b>
<b>Farmaceuti v základních oborech</b>	<b>6</b>	<b>2</b>
<b>Zdravotničtí pracovníci nelékařských oborů, z toho</b>	<b>91</b>	<b>17</b>
• všeobecná sestra	56	13
• zdravotní laborant	17	3
• fyzioterapeut	3	1
• nutriční terapeut	3	0
• radiologický asistent	2	0
• odborný pracovník v laboratorních metodách	1	0
• klinický psycholog	8	0
• klinický logoped	1	0
<b>CELKEM</b>	<b>350</b>	<b>46</b>

## Rezidenční místa

Od roku 2009 spolupracuje FN u sv. Anny v Brně s Ministerstvem zdravotnictví ČR na dotačním projektu rezidenčních míst (zajištění specializační přípravy zdravotnických pracovníků, jejíž část nákladů kryje dotace přiznaná MZ ČR). Celkově nemocnice získala již 462 rezidenčních míst.

V roce 2025 bylo přiděleno 32 nových rezidenčních míst pro specializační vzdělávání lékařů a 5 míst pro vzdělávání v nelékařských oborech. **Počet všech rezidenčních míst byl 144 a celková výše čerpané dotace činila 15 533 676,- Kč.**

Vzdělávací akce	2025	2024	2023
Odborné stáže a praxe	675	644	538
Kvalifikační kurz Sanitář (2 kurzy)	84	74	62
<b>CELKEM</b>	<b>759</b>	<b>718</b>	<b>600</b>

## Rozvoj a rovné příležitosti

### Firemní kultura a interní komunikace

Principy rovnosti, respektu, bezpečí a otevřené komunikace dlouhodobě tvoří základ pracovního prostředí FN u sv. Anny v Brně. V roce 2025 nemocnice tyto hodnoty dále systematicky rozvíjela a posilovala jejich praktické naplňování.

Odbor personálního rozvoje pokračoval v realizaci projektu HRajeme fér, financovaného z Operačního programu Zaměstnanost Plus. Jeho aktivity zůstaly součástí standardního fungování organizace i po jeho úspěšném ukončení v červnu 2025.

Součástí podpory firemní kultury byla také prevence nežádoucího chování na pracovišti a interní vzdělávací aktivity zaměřené na vedení týmů, poskytování zpětné vazby a nastavování zdravých pracovních hranic. Nadále pokračovala podpora používání genderově senzitivního jazyka, mimo jiné prostřednictvím přípravy a vydání příručky senzitivního vyjadřování. V oblasti interní komunikace proběhla dvě setkání „Na kávu s vedením“, během nichž byly představeny aktuální novinky a vedení reagovalo na dotazy zaměstnanců.

V průběhu roku 2025 byly realizovány zaměstnanecké průzkumy prostřednictvím konverzačního nástroje Arnold, a to na témata Pracovní zátěž a rozvoj, Rozvoj vůdčích schopností a Spokojenost zaměstnanců. Tyto průzkumy podporují obousměrnou komunikaci, důvěru i společnou odpovědnost za zlepšování pracovních podmínek.

Prioritou bylo i sladění pracovního a osobního života, zejména ve vztahu k rodičům zaměstnaným ve FN u sv. Anny. V roce 2025 byly dokončeny a implementovány manuály pro rodiče i vedoucí pracovníky zaměřené na proces

odchodu na mateřskou či rodičovskou dovolenou a návratu do zaměstnání. Pokračovala také pravidelná distribuce online zpravodaje Občasník pro rodiče a byly zpřístupněny vzdělávací kurzy v online formě dostupné i během MD/RD.

### Akademie u sv. Anny

Akademie u sv. Anny v roce 2025 nabídla zaměstnancům celkem 85 vzdělávacích akcí, kterých se zúčastnilo téměř 1 700 osob. Program zahrnoval odborné přednášky a workshopy zaměřené na komunikaci, well-being, týmovou spolupráci, podporu digitálních kompetencí nebo semináře podporující implementaci interních procesů. Součástí aktivit bylo také 31 exkurzí v rámci nemocnice, díky nimž měli zaměstnaní možnost navštívit jiná pracoviště, lépe poznat fungování nemocnice a posílit mezioborovou spolupráci. Nechyběly ani oblíbené komentované prohlídky nemocnice („Hospital Tours“) a druhý běh mentoringového programu podporujícího kariérní rozvoj žen, který byl rozšířen o tři praktické workshopy a inspirativní přednášku. Odbor personálního rozvoje zároveň koordinoval jazykové kurzy pro zaměstnané.

Součástí Akademie u sv. Anny je i vzdělávací a popularizační platforma Akademie ICRC určená pro studující se zájmem o vědu a výzkum, v rámci které bylo na jaře a na podzim uspořádáno 12 online Science Talks, 3 Lab Tours po pracovištích nemocnice a v listopadu třídenní víkendový seminář s 10 přednáškami, 5 workshopy a Hospital Tour. Vzdělávacích akcí se účastnilo více než 300 studujících vysokých a středních škol. ■

## Akademie ICRC

- Science Talks a Lab Tours
- Víkendové semináře
- Stáže ve výzkumných týmech
- Využijte cloud ©
  - Program, články, pravidla soutěže
- Informace ke stážím na Cloudu ve složce stáže (jaké týmy mají volná místa a jaké jsou jejich požadavky)
- Neformální setkání večer = Science Pub
- Dotazy? Křišty!



Zdr  
pé  
Již

ICRC

ICRC



# Ekonomika

## Hospodaření nemocnice v roce 2025 skončilo hospodářským výsledkem ve výši 116,1 mil. Kč.

Výnosy od zdravotních pojišťoven meziročně vzrostly. Náklady také vzrostly, ať už šlo o nárůst nákladů na materiál, služby, či osobní náklady. Nárůst nákladů oproti roku 2025 byl ovlivněn i vnějšími vlivy, jako je inflace, která činila 2,5 %. Na druhou stranu byly i vlivy náklady snižující, byla dokončena akce EPC (Energy Performance Contracting - Energetické služby se zárukou úspor), kte-

rý podpořil SFŽP. V rámci projektu byly provedeny stavební úpravy ke snížení energetické náročnosti na budovách v areálech na Pekařské, Výstavní a Tvrdého. Díky stavebním úpravám došlo ke snížení nákladů na energie, na což měla vliv i provedená investice ze strany Tepláren Brno, v rámci které došlo ke změně topného média z páry na horkou vodu.

HV (v Kč)	2025	2024	2023
<b>Náklady</b>	7 001 116 916	6 835 458 180	6 213 945 417
<b>Výnosy</b>	7 117 236 032	6 894 192 183	6 310 557 551
<b>HV</b>	<b>116 119 116</b>	<b>58 734 003</b>	<b>96 612 134</b>

Rozvaha a výkaz zisku a ztrát jsou součástí přílohy.

## Ukazatelé zdravotnických pracovišť

2025	Počet lůžek	Průměrná ošetrovací doba	Obložnost		
			celkem v %	Standard v %	JIP v %
I. interní kardiologická klinika	72	3,65	85,80	87,84	79,14
II. interní klinika	115	7,75	82,37	81,54	85,46
Doléčovací a rehabilitační oddělení	115	40,30	91,88	91,88	0,00
I. neurologická klinika	67	7,99	85,79	87,84	79,14
I. dermatovenerologická klinika	43	7,89	65,17	65,17	0,00
I. chirurgická klinika	75	5,42	82,58	80,98	91,03
II. chirurgická klinika	53	6,32	74,10	80,44	58,36
I. ortopedická klinika	75	6,42	74,81	71,79	95,32
Neurochirurgická klinika	36	7,88	75,28	74,17	77,50
Klinika plastické a estetické chirurgie	59	3,10	48,31	45,12	86,03
Klin. otorinolaryngologie a chirurgie hlavy a krku	42	5,33	81,41	78,61	92,08
Anesteziologicko-resuscitační klinika	19	5,78	74,62	0,00	74,62
Onkologicko-chirurgické oddělení	16	2,16	50,92	50,92	0,00
Urologické oddělení	43	3,60	66,50	63,21	80,10
Klinika tělovýchovného lékařství a rehabilitace	44	8,53	64,08	64,08	0,00
<b>FNUSA celkem</b>	<b>874</b>	<b>7,06</b>	<b>77,45</b>	<b>76,96</b>	<b>79,91</b>

2025	Počet hospitalizovaných	Pohyb hospitalizovaných	
		Přibylo přijetím	Ubylo propuštěním
I. interní kardiologická klinika	5 382	5 251	5 083
II. interní klinika	3 001	2 738	2 575
Doléčovací a rehabilitační oddělení	957	317	867
I. neurologická klinika	2 361	2 254	1 964
I. dermatovenerologická klinika	1 079	1 069	1 057
I. chirurgická klinika	3 374	3 114	2 977
II. chirurgická klinika	2 151	2 016	1 907
I. ortopedická klinika	2 830	2 769	2 264
Neurochirurgická klinika	1 209	1 111	1 081
Klinika plastické a estetické chirurgie	2 913	2 902	2 902
Klin. otorinolaryngologie a chirurgie hlavy a krku	2 040	2 019	2 011
Anesteziologicko-resuscitační klinika	773	349	132
Onkologicko-chirurgické oddělení	1 387	1 375	1 359
Urologické oddělení	2 263	2 238	2 218
Klinika tělovýchovného lékařství a rehabilitace	667	205	582
<b>FNUSA celkem</b>	<b>32 384</b>	<b>29 727</b>	<b>28 979</b>

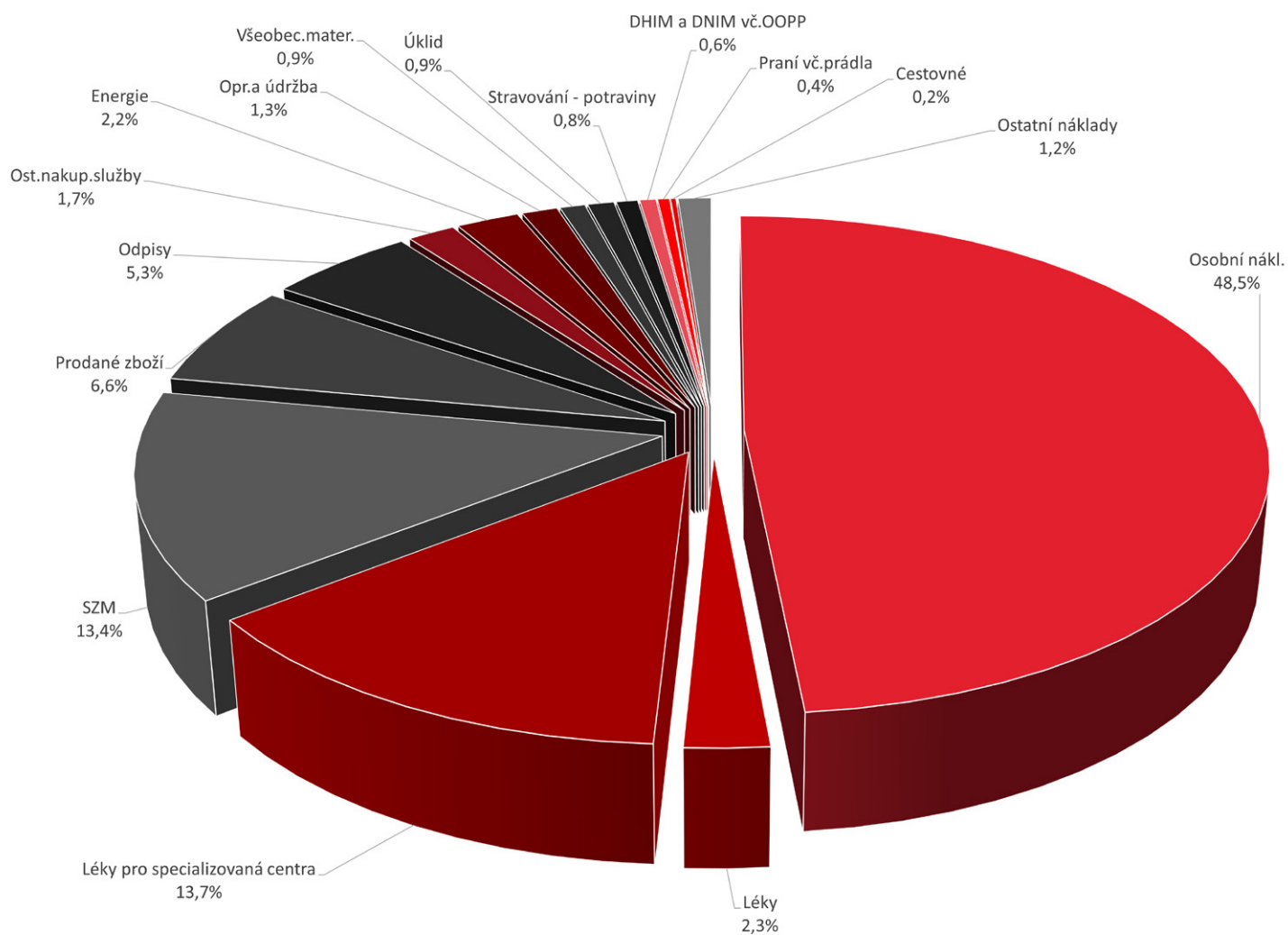
<b>Ambulance</b>	<b>2025</b>	<b>2024</b>	<b>2023</b>
<b>Počet ambulantních a laboratorních vyšetření</b>	1 402 994	1 327 923	1 310 100
<b>Počet ambulantních a laboratorních výkonů</b>	6 657 547	6 752 036	6 271 022
<b>Počet URČ ambulance</b>	188 920	179 033	183 483

<b>Hospitalizace</b>	<b>2025</b>	<b>2024</b>	<b>2023</b>
<b>Počet lůžek (stav k poslednímu dni období)</b>	874	890	894
<b>Využití lůžek ve dnech</b>	238	227	233
<b>Využití lůžek v %</b>	76,96	75,94	75,75
<b>Počet hospitalizovaných pacientů</b>	32 384	30 906	31 065
<b>Počet URČ hospitalizace</b>	23 124	22 311	22 458
<b>Průměrná ošetrovací doba ve dnech</b>	6,47	6,54	6,68



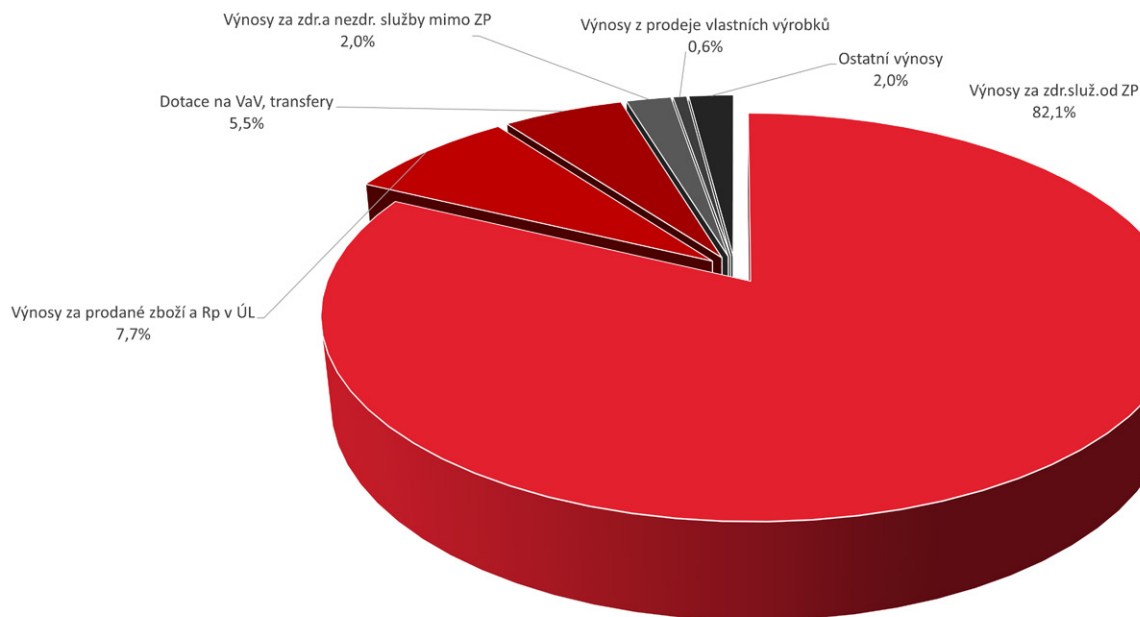
# Náklady

Náklad	Kč	Podíl
<b>Osobní náklady</b>	3 376 820 516	48,2 %
<b>Léky</b>	158 703 898	2,3 %
<b>Léky pro specializovaná centra</b>	953 288 131	13,6 %
<b>SZM</b>	932 506 444	13,3 %
<b>Prodané zboží</b>	458 661 210	6,6 %
<b>Odpisy</b>	366 049 169	5,2 %
<b>Ost. nakup. služby</b>	119 024 524	2,3 %
<b>Energie</b>	156 446 793	2,2 %
<b>Opr. a údržba</b>	88 905 260	1,3 %
<b>Všeobec. mater.</b>	62 891 166	0,9 %
<b>Úklid</b>	65 804 359	0,9 %
<b>Stravování - potraviny</b>	53 286 601	0,8 %
<b>DHIM a DNIM vč. OOPP</b>	40 875 203	0,6 %
<b>Praní vč. prádla</b>	29 792 100	0,4 %
<b>Cestovné</b>	13 694 316	0,2 %
<b>Ostatní náklady</b>	82 057 369	1,2 %
<b>Součet (bez přefinancování)</b>	<b>7 001 116 916</b>	<b>100,0 %</b>



# Výnosy

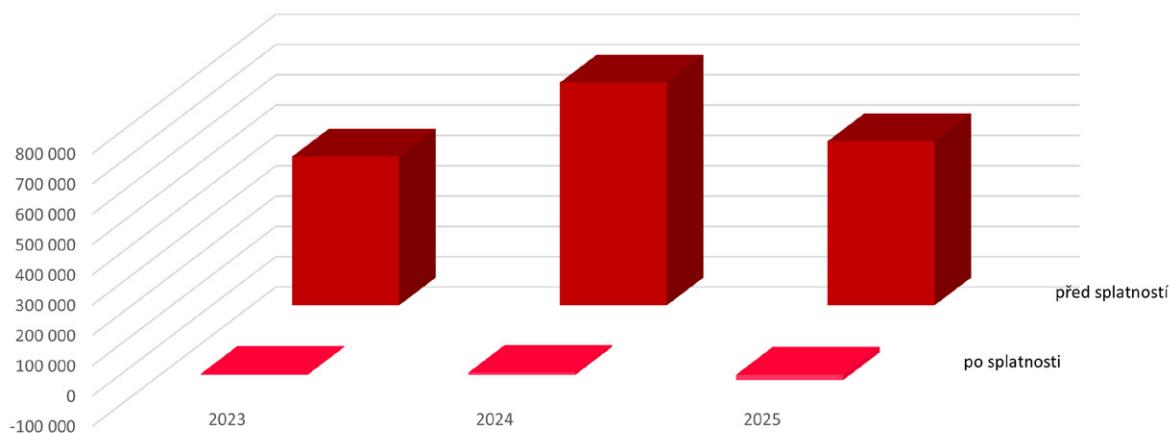
Výnos	Kč	Podíl
<b>Výnosy za zdr. služ. od ZP</b>	5 846 490 911	82,1 %
<b>Dotace na VaV, transfery</b>	549 012 385	7,7 %
<b>Výnosy za prodané zboží a Rp v ÚL</b>	388 935 564	5,5 %
<b>Výnosy za zdr. a nezdr. služby mimo ZP</b>	145 018 823	2,0 %
<b>Pronájmy a služby z pronájmu</b>	44 222 856	0,6 %
<b>Ostatní výnosy</b>	143 555 493	2,0 %
<b>Součet (bez přefinancování)</b>	<b>7 117 236 032</b>	<b>100,0 %</b>



# Závazky

## ZÁVAZKY z obchodního styku PO LHŮTĚ SPLATNOSTI v tis. Kč

K DATU	CELKEM	0-30	31-60	61-90	91-180	181-360	více než 360
31. 12. 2023	2 498	1 784	274	221	35	89	95
31. 12. 2024	6 836	3 558	-62	27	2 228	990	95
31. 12. 2025	-17 610	-18 478	-1 169	-331	297	1 977	94



Celková výše závazků v Kč:	k 31. 12. 2025	k 31. 12. 2024	k 31. 12. 2023
<b>krátkodobé</b>	1 201 660 159	1 281 943 640	1 130 497 444
• z toho investiční faktury	41 640 432	261 444 514	42 561 277
<b>dlouhodobé</b>	490 673 089	169 675 047	119 988 685
• z toho investiční faktury	599 435	0	62 500

## Pohledávky

<b>Celková výše pohledávek v Kč:</b>	<b>k 31. 12. 2025</b>	<b>k 31. 12. 2024</b>	<b>k 31. 12. 2023</b>
<b>krátkodobé</b>	523 108 403	476 029 540	593 782 011
<b>dlouhodobé</b>	1 823 816	1 512 119	1 552 532
<b>Z celkových pohledávek pohledávky:</b>			
• vůči ZP	441 563 747	392 313 400	529 497 658
• za léčení cizích státních příslušníků	16 618 801	14 641 350	12 926 004
• za ostatní osoby	5 067 977	4 892 895	4 633 130
• odepsané pohledávky	4 643 418	179 609	2 487 623





01

URGENTNÍ PŘÍJEM  
Emergency



# Investice, dotace, provoz

## Stavební investice

V roce 2025 byly v nemocnici dokončeny významné stavební investice zaměřené na modernizaci energetického zázemí i klinických pracovišť.



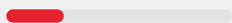
**CELKOVÉ  
INVESTIČNÍ VÝDAJE  
V ROCE 2025**

**813 247 801 Kč**



VLASTNÍ ZDROJE

**112 504 757 Kč**



OSTATNÍ ZDROJE

**700 743 043 Kč**



## Významné stavební investiční projekty

Vybrané realizované projekty, které byly ukončeny v roce 2025.

### Dokončení EPC – II. etapa

(zahájení 4/2025 – dokončení 8/2025)

V areálu Pekařská došlo ze strany Tepláren Brno, a.s. k rozdělení přepojení areálu z páry na horkovod do 2 etap. V rámci první etapy byly zmodernizovány OPS v objektech: K, J, R, P, L, M, A3 a M1. K přechodu z páry na horkovod v těchto objektech došlo v roce 2024. Zbylá část areálu, tedy objekty: A5, O1, C1, S, byla přepojena v roce 2025.

Stávající technologie výměňkových stanic pára/voda byla demontována a nahrazena novými objektovými, tlakově nezávislými předávacími stanicemi. Provoz předávacích stanic je autonomní bez nároku na trvalou obsluhu, výměňková stanice je provozována s občasným dozorem. Řešení přepínání provozních stavů a reakce na varovná hlášení MaR je prováděno z centrálního dispečinku MaR.

### Investice v roce 2025: 381 798 260 Kč (II. etapa)

Realizováno v rámci projektu „Energeticky úsporný projekt ve fakultní nemocnici u Svaté Anny v Brně – areál Pekařská a Výstavní“ (Národní program životního prostředí – Národní plán obnovy).

## A5 – rekonstrukce KOCHHK – II. etapa

(zahájení 2/2025 – dokončení 10/2025)

Rekonstrukce Kliniky otorinolaryngologie a chirurgie hlavy a krku (KOCHHK) v budově A5 navázala na již realizovanou 1. etapu. Komplexní stavební úpravy části třetího nadzemního podlaží zahrnovaly nové řešení dispozic jednotlivých místností pracoviště včetně nových rozvodů ZTI, UT, VZT a elektroinstalací. Součástí projektu bylo i pořízení nového vybavení zahrnující nejnovější typy vyšetřovacích jednotek, nejmodernější endoskopické řežeče a ambulantní zákrokový sálek.

**Investice: 14 687 145 Kč bez DPH**



## S – rekonstrukce STK, Oddělení ortodoncie, 3. NP

(zahájení 2/2025 – dokončení 11/2025)

Rekonstrukce oddělení ortodoncie Stomatologické kliniky se zaměřila na komplexní modernizaci pracoviště v budově S ve třetím nadzemním podlaží. Projekt zahrnoval nové dispoziční řešení jednotlivých místností, obnovu technických rozvodů a úpravu povrchů v souladu s hygienickými a provozními požadavky specializované stomatologické péče. Součástí rekonstrukce bylo také nové vybavení vyšetřoven, zázemí pro personál a vytvoření přehlednějšího prostoru pro pacienty včetně recepce a čekárny.

**Investice: 16 511 127 Kč bez DPH**



## J – URO, Odd. 68 – stavební práce

(zahájení 2/2025 – dokončení 9/2025)

Rekonstrukce oddělení č. 68 Urologického oddělení v budově J se zaměřila na komplexní modernizaci lůžkové části oddělení a souvisejícího provozního zázemí. Stavebními úpravami vzniklo 16 nových lůžkových jednotek se sociálním zázemím a oddělení bylo upraveno tak, aby mělo bezbariérový přístup do všech prostor určených pacientům. Součástí projektu byla také přestavba provozního zázemí oddělení, úprava lékařských pokojů a administrativních prostor a zajištění vyhovujících únikových cest. Rekonstrukce zahrnovala kompletní změnu dispozičního řešení, odstranění původních konstrukcí a vybudování nových akusticky odolných příček, které vytvořily moderní a přehledné uspořádání Urologického oddělení. Byly realizovány nové rozvody vody, kanalizace, elektroinstalace, vzduchotechniky a medicínálních plynů.

**Investice: 21 173 299 Kč bez DPH**



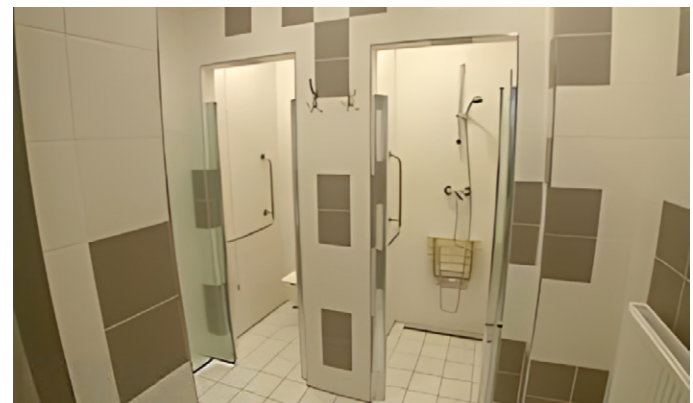
## D2 – KTLR – rekonstrukce Odd. 23

(zahájení 8/2024 – dokončení 7/2025)

Komplexní rekonstrukce včetně vybavení – vzniklo nové lůžkové oddělení s 29 lůžky v 10 pokojích, cvičebnami, tělocvičnou, pracovnami lékařů, jídelnou, sociálním zázemím pro pacienty a personál a chlazením většiny prostor.

**Investice: 37 011 216 Kč bez DPH**

*Realizováno v rámci projektu „Zlepšení rehabilitační péče pro pacienty po kritických stavech ve Fakultní nemocnici u sv. Anny v Brně“ (Národní plán obnovy).*



## O1 – Oddělení urgentního příjmu vč. modernizace heliportu

(zahájení 5/2024 – dokončení 7/2025)

Modernizace urgentního příjmu spojená s rekonstrukcí heliportu a obnovou přístrojového zařízení. Urgentní příjem se nachází v přízemí budovy O1, tedy v blízkosti CT, magnetické rezonance, angiolinky či iktového centra pro pacienty s mozkovou mrtvicí. Ve stejné budově jsou centrální operační sály, Anesteziologicko-resuscitační klinika FNUSA a LF MU a samozřejmě heliport, jehož rekonstrukce byla součástí modernizace tak, aby mohl přijímat pacienty také v noci.

Nový urgentní příjem má čekárnu se šedesáti místy, tři specializované ambulance, a to interní, chirurgickou a neurologickou, a oddělený prostor pro triáž. Součástí je také stacionář, třináct expektačních lůžek a také tzv. crash, tedy pohotovostní pokoj sloužící k příjmu pacientů s akutním, život ohrožujícím onemocněním, např. se selháním základních životních funkcí či po kardiopulmonální resuscitaci. K dispozici je také zákrokový sál či sádrona a nezbytností je vlastní rentgen, který umožní rychlou diagnostiku traumatických stavů přímo v prostorách urgentního příjmu.

**Investice: 73 680 152 Kč bez DPH**

*Realizováno v rámci dotačního projektu: „Modernizace urgentního příjmu FNUSA včetně návazné infrastruktury“ (IROP 2021-2027).*



## Přístrojové vybavení

**V roce 2025 pořídila nemocnice zdravotnickou investiční techniku v celkové výši 134 538 177 Kč vč. DPH, z čehož činily vlastní zdroje 118 200 637 Kč vč. DPH.**

Uzavřeno bylo celkem 360 obchodních případů, které zajistily dodávky zdravotnické techniky, spotřebního materiálu, nábytku, služeb, stavebních prací a dalších potřeb.

Celková hodnota těchto zakázek dosáhla 316 344 241 Kč bez DPH.

Kromě toho bylo v rámci prodeje trvale nepotřebného majetku uzavřeno 9 kupních smluv. Hodnota prodaného majetku činila 182 433 Kč včetně DPH.

## Přehled obchodních případů

	Počet	Předpokládaná hodnota VZMR v Kč bez DPH	Vysoutěžená hodnota VZMR v Kč bez DPH	Finanční úspora v Kč bez DPH
<b>ZT DDHM</b>	134	5 038 042,00	4 662 976,00	375 066,00
<b>ZT INVESTICE</b>	109	39 781 713,00	37 355 680,00	2 426 033,00
<b>ZT INVESTICE (VZ)</b>	41	150 550 089,00	134 666 812,00	15 883 277,00
<b>ICT</b>	1	1 911 558,00	1 579 800,00	331 758,00
<b>ICT INVESTICE (VZ)</b>	8	54 499 740,00	54 499 740,00	0,00
<b>OSTATNÍ (nábytek)</b>	5	5 959 337,00	4 418 223,00	1 541 114,00
<b>SLUŽBY</b>	22	28 924 921,00	26 318 843,00	2 606 078,00
<b>SPOTŘ. MATERIÁL</b>	40	61 243 525,00	52 842 167,00	8 401 358,00
<b>CELKEM</b>	<b>360</b>	<b>347 908 925,00</b>	<b>316 344 241,00</b>	<b>31 564 684,00</b>

## Dotace

### Realizované projekty

Název projektu	Program	Čerpání roku 2025
<b>Komplexní multidisciplinární paliativní péče Fakultní nemocnice u sv. Anny v Brně</b>	Dotace z rozpočtu JMK	0,00 Kč
<b>Zařízení pro úpravu zdravotnických odpadů Fakultní nemocnice u sv. Anny v Brně</b>	OPŽP 2014–2020; 134. výzva	0,00 Kč
<b>Zvýšení kybernetické bezpečnosti ve Fakultní nemocnici u sv. Anny v Brně</b>	IROP 2021 - 2027, 4. výzva	0,00 Kč
<b>Zkvalitnění infrastruktury pro poskytování komplexní paliativní péče ve FNUSA</b>	IROP 2021-2027, 72. výzva	3 757 746,06 Kč
<b>Modernizace urgentního příjmu FNUSA včetně návazné infrastruktury</b>	IROP 2021-2027, 104. výzva	75 000 000,00 Kč
<b>Zvýšení kvality následné zdravotní péče ve Fakultní nemocnici u sv. Anny v Brně</b>	IROP 2021 - 2027, 32. výzva	7 182 167,01 Kč
<b>Energeticky úsporný projekt ve FNUSA - areál Pekařská a Výstavní</b>	NPŽP, výzva 12/2021	425 562 270,33 Kč
<b>Energeticky úsporný projekt ve FNUSA - areál Tvrdého</b>	NPŽP, výzva 12/2021	18 202 250,15 Kč
<b>Zkvalitnění onkologické péče ve Fakultní nemocnici u sv. Anny v Brně</b>	NPO, 8. výzva	0,00 Kč
<b>Zlepšení rehabilitační péče pro pacienty po kritických stavech ve FNUSA</b>	NPO, 7. výzva	44 550 930,62 Kč
<b>Aplikace ekosystému sítí 5G - Fakultní nemocnice u sv. Anny v Brně</b>	NPO, 2. výzva	0,00 Kč
<b>Podpora multidisciplinárního paliativního týmu FNUSA v roce 2025</b>	Dotační program na podporu poskytování domácí paliativní péče v Jihomoravském kraji pro rok 2025	1 264 000,00 Kč
<b>Rozvoj služeb eHealth ve Fakultní nemocnici u sv. Anny v Brně</b>	NPO, 22. výzva	0,00 Kč
<b>Energetické úspory na budovách FNUSA v areálu Berkova formou EPC</b>	Modernizační fond, EnerGOV č. 2/2023	0,00 Kč
<b>Bezemisní modernizace dopravních prostředků ve Fakultní nemocnici u sv. Anny v Brně</b>	NPŽP - NPO 11/2025	0,00 Kč
<b>Zařízení pro úpravu zdravotnických odpadů Fakultní nemocnice u sv. Anny v Brně II</b>	OPŽP 2021–2027, 14. výzva	0,00 Kč
<b>Využívání dešťových vod v areálu Fakultní nemocnice u sv. Anny v Brně</b>	OPŽP 2021 - 2027, 19. výzva	0,00 Kč
<b>Fakultní nemocnice u sv. Anny v Brně – portál vč. důvěryhodného úložiště</b>	IROP 2021 - 2027, 9. výzva	0,00 Kč

## Nejvýznamnější investice do zdravotnického vybavení

### Vznik a vybavení nového pracoviště gynekologické operativy a ambulance

Na gynekologickém oddělení byla nově pořízena moderní endoskopická věž, resektoskopy, hysteroskop a vyšetřovací křeslo s digitálním kolposkopem, čímž bylo významně posíleno technické zázemí pracoviště a zvýšena kvalita poskytované péče.

**Pořizovací cena:**

**3 871 468,35 Kč vč. DPH**



### Vznik a vybavení nového oddělení urgentního příjmu přístrojovou technikou

Vznik a vybavení nového oddělení urgentního příjmu, v jehož rámci byl pořízen monitorovací systém propojující monitory vitálních funkcí, infuzní techniku, ventilátory a defibrilátory, dále RTG skiagrafický přístroj, ultrazvukové přístroje, EKG, zdravotnická svítidla a transportní lůžka, a současně i další nezbytné přístrojové a technické vybavení zajišťující plnohodnotný a bezpečný provoz urgentního příjmu.

**Pořizovací cena:**

**30 657 941,63 Kč vč. DPH**

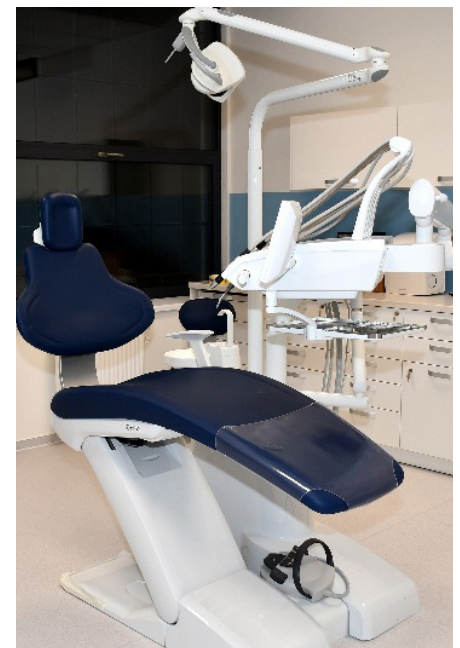


### Modernizace přístrojového vybavení ortodontie

Pro ortodontické pracoviště bylo pořízeno 11 ks vyšetřovacích jednotek KaVo amiQa, čímž bylo významně posíleno technické zázemí a zkvalitněna péče poskytovaná pacientům.

**Pořizovací cena:**

**6 865 324,62 Kč vč. DPH**



## Lůžko resuscitační vážící Multicare X

Pro pracoviště ARK byla pořízena čtyři nová lůžka, čímž bylo zajištěno komfortní a bezpečné zázemí pro hospitalizované pacienty.

**Pořizovací cena:**

**2 633 056,37 Kč vč. DPH**



## Pořízení ultrazukového přístroje pro I. NK a II. IK

V rámci modernizace přístrojového vybavení byly pro II. IK pořízeny čtyři ultrazukové přístroje a doplněny dvě sektorové sondy; současně byl jeden ultrazukový přístroj instalován také na I. NK.

V roce 2025 pořídila nemocnice zdravotnickou investiční techniku v celkové výši 134 538 177 Kč vč. DPH, z čehož činily vlastní zdroje 118 200 637 Kč vč. DPH.

**Pořizovací cena:**

**8 545 499,00 Kč vč. DPH**

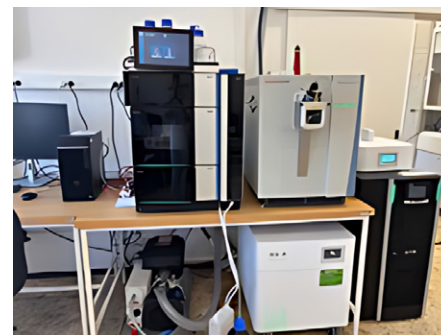


## Spektrometr hmotnostní Orbitrap Exploris 120

Hmotnostní spektrometr umožňuje přesnou analýzu a identifikaci molekul, čímž posiluje diagnostické a analytické kapacity pracoviště ÚSL.

**Pořizovací cena:**

**10 493 304,00 Kč vč. DPH**



## Obnova operačních mikroskopů včetně záznamových zařízení pro KOCHHK

Jedná se o vysoce kvalitní optický systém určený pro přesné a detailní chirurgické zákroky, který zlepšuje ergonomii a vizualizaci během operací.

### Pořizovací cena:

**9 856 686,62 Kč vč. DPH**



## Modernizace přístrojového vybavení oční kliniky

Investice ONOO zahrnovala pořízení OCT přístroje a fundus kamery, čímž byla posílena diagnostická a zobrazovací kapacita pracoviště.

### Pořizovací cena:

**4 122 076,75 Kč vč. DPH**



## Endoskopická věž s příslušenstvím pro kliniku plastické a estetické chirurgie

*(financováno v rámci projektu „Zkvalitnění onkologické péče ve Fakultní nemocnici u sv. Anny v Brně“, reg. č. CZ.31.8.0/0.0/0.0/23\_072/0008257 a 806 623,68 Kč vč. DPH z vlastních zdrojů)*

Endoskopická věž IMAGE 1 s příslušenstvím od výrobce KARL STORZ posiluje technické vybavení pracoviště a zlepšuje kvalitu endoskopických výkonů.

### Pořizovací cena:

**3 858 322,00 Kč vč. DPH**



## Parní sterilizátor pro nemocniční lékárnu

Obměna vyšetřovacích a zákrových svítidel a monitorů vitálních funkcí včetně pořízení serverové centrály.

### Pořizovací cena

**3 236 452,34 Kč vč. DPH**



## Provoz

### Zdravotní dopravní služba

Poptávka po dopravních službách měla v roce 2025 rostoucí tendenci a počet přepravených pacientů stoupl na 30 581. Podařilo se také výrazně zvýšit výkon v oblasti přepravy biologického materiálu, díky spolupráci s ICRC, CKTCH a I. NK a rozšířené spolupráci s Transfuzním oddělením. Pořízen byl elektrický schodolez, který pomáhá s transportem imobilních pacientů v budovách bez výtahů. Jeden řidič tak zastane roli tzv. dvouposádky a cesta domů je snazší nejen pro pacienta, ale i řidiče. Úspěšně bylo ukončeno výběrové řízení na nákup sanitních vozů. Ty v následujícím roce nahradí nejstarší modely.

### Vlastní úklidová služba

Oddělení úklidu bylo zřízeno v srpnu 2025 s cílem zajistit systematickou a kvalitní péči o svěřené prostory. Tým tvoří 11 zaměstnanců, kteří zajišťují úklid kancelářských prostor a venkovní úklid areálu. Od svého vzniku oddělení přispívá k udržování čistého, bezpečného a příjemného pracovního prostředí.

### Stravovací provoz

Stravovací provoz nemocnice reaguje na rostoucí poptávku po poskytovaných službách, a to zejména zvyšujícím se počtem připravovaných jídel a rostoucím objemem prodeje v rámci Bistra. Vedení nemocnice proto přistoupilo k dalšímu rozšiřování služeb, včetně vybudování vlastní kavárny, která byla otevřena při příležitosti 4. narozenin Bistra 13. června 2025.

Průběžně se modernizují technologie kuchyně v souladu s novými trendy. V roce 2025 byl pořízen velkokapacitní mycí stroj pro umývání nádobí pro zaměstnance. Celkově bylo poskytnuto více než 360 tis. obědů pro zaměstnance a externí strážníky a více než 680 tis. stravovacích dávek (snídaně, oběd, večeře) pro pacienty. ■



58 08  
11  
18

  
VANILKA  
MANDARINKA  
KOPECEL  
40,-



# Informační technologie a kyberbezpečnost

## Rozvoj informačních technologií a systémů

Rok 2025 byl zaměřen na zvyšování stability, bezpečnosti a modernizaci klíčových nemocničních systémů. Mezi nejvýznamnější realizované projekty patří:

- **Infrastruktura a bezpečnost:** Pro zajištění vysoké dostupnosti dat a minimalizaci rizik výpadků byla úspěšně dokončena migrace databázového serveru NIS a serveru NetEkman do vysoce dostupného metro clusteru. Současně probíhá vývoj nové generace systému NetEkman.
- **Modernizace systémů:** Zásadním krokem v digitalizaci laboratorního komplementu byla implementace nového laboratorního informačního systému (LIS) na I. ústavu patologie.
- **Nemocniční informační systém:** V rámci strategického rozvoje byl zahájen proces výběrového řízení na nový nemocniční informační systém (NIS).
- **Elektronizace a legislativa:** V souvislosti s aktuálními legislativními požadavky byl nasazen nový modul eOšetřovně a implementováno nejnovější rozhraní pro systém ePoukaz, což usnadňuje administrativu spojenou s péčí o pacienty.
- **Efektivita vnitřního provozu:** V rámci systému FAMA+ byla nově zavedena vnitřní fakturace pro útvary interní údržby a nádvorní čety. Tento nástroj umožňuje pokročilé plánování a efektivní řízení zakázek, což přispívá k lepší kontrole nákladů a transparentnosti vnitřních procesů.

## Rozvoj IT infrastruktury a kybernetické bezpečnosti

Odbor správy IT infrastruktury se soustředil na rozšiřování a integraci klíčových technologií, které dále posílily stabilitu a inovovaly digitální prostředí nemocnice.

- **Posílení výkonu a kontinuita provozu:** Významným milníkem bylo navýšení kapacity a výkonu datových center, na které probíhala kontinuální migrace vybraných informačních systémů. Pro zajištění maximální bezpečnosti dat byl vybudován sekundární backup a implementovány pokročilé nástroje pro pravidelné testování obnovy záloh.
- **Modernizace síťové infrastruktury:** V souladu s investičním plánem pokračovalo rozšiřování datové sítě a dílčí rekonstrukce síťových prvků v jednotlivých objektech nemocnice, což zajistilo vyšší konektivitu pro nově vznikající pracoviště.

## Modernizace koncových zařízení a správa uživatelského prostředí

V rámci zvyšování uživatelského komfortu a efektivity práce proběhla rozsáhlá obměna technického vybavení a sjednocení správy digitální identity.

- **Obnova hardwarového vybavení:** Proběhla masivní modernizace klientských stanic a periferií, která zahrnovala výměnu více než 600 PC, 34 notebooků a 300 monitorů. Pro potřeby tisku bylo nasazeno 180 nových

zařízení a proces doplňování techniky završila distribuce více než 1 100 kusů drobného spotřebního hardwaru.

- **Rozvoj mobilních služeb:** V oblasti mobilní komunikace bylo vydáno 120 nových či obměněných telefonních přístrojů. Celkově odbor správy IT nyní zajišťuje provoz a správu přibližně 850 mobilních čísel v rámci celé nemocnice.
- **Unifikace a poštovní služby:** Významným krokem k centralizaci správy bylo převedení všech detašovaných pracovišť pod jednotnou doménovou správu Active Directory (AD). Současně byla zahájena migrace uživatelů na nový poštovní server, která probíhá postupně včetně zajištění bezpečného přenosu archivovaných dat.

## Kybernetická bezpečnost

V roce 2025 byla kybernetická bezpečnost nadále jednou z klíčových oblastí řízení nemocnice, a to s ohledem na její postavení v oblastech poskytování zdravotní péče a výzkumu a vývoje. Řízení kybernetické bezpečnosti bylo realizováno v souladu s požadavky zákona č. 181/2024 Sb. (č. 264/2025 Sb.), o kybernetické bezpečnosti, a souvisejícími interními předpisy.

V průběhu roku probíhala pravidelná jednání Výboru pro kybernetickou bezpečnost, který plnil roli odborného a koordinačního orgánu v oblasti řízení kybernetických rizik. Výbor se zaměřoval zejména na hodnocení aktuální bezpečnostní situace, schvalování bezpečnostních opatření a dohled nad jejich implementací. Současně byly realizovány interní audity kybernetické bezpečnosti, jejichž cílem bylo ověřit soulad technických a organizačních opatření s platnou legislativou a interními bezpečnostními politikami. Závěry auditů byly využity jako podklad pro další rozvoj systému řízení kybernetické bezpečnosti.

V listopadu 2025 proběhla kontrola projektu CZ.06.01.01/00/22\_004/0000078 Centrem pro regionální rozvoj České republiky. Kontrolní skupina potvrdila, že realizace projektu proběhla v souladu s pravidly dotačního programu.

V hodnoceném období nebyly zaznamenány žádné závažné kybernetické incidenty, které by měly negativní dopad na dostupnost informačních systémů, poskytování zdravotní péče nebo bezpečnost zpracovávaných dat. Bezpečnostní události byly průběžně monitorovány a řešeny v rámci nastavených procesů řízení incidentů.

Nemocnice pokračovala v rozvoji technických bezpečnostních opatření, zejména v oblasti:

- centrálního sběru a vyhodnocování bezpečnostních událostí prostřednictvím systému SIEM,
- posilování síťové a aplikační segmentace s cílem snížení dopadu případných bezpečnostních incidentů,
- monitoringu dostupnosti, výkonu a stability klíčových informačních systémů.

Důraz byl kladen na ochranu kritických informačních aktiv a citlivých údajů, zejména v kontextu zdravotnických a výzkumných dat.

Ke konci roku 2025 byla vypsána veřejná zakázka malého rozsahu na pořízení nástroje pro řízení kybernetické bezpečnosti a souvisejících procesů v oblasti ochrany osobních údajů (GDPR) s cílem systematizace řízení bezpečnostních opatření, evidence rizik, řízení bezpečnostních incidentů a podpory plnění legislativních povinností vyplývajících jak z oblasti kybernetické bezpečnosti, tak z oblasti ochrany osobních údajů. ■





# Ochrana osobních údajů, poskytování informací

## Ochrana osobních údajů

Do oblasti ochrany osobních údajů v roce 2025 opět zasáhly legislativní změny, v listopadu vydala Evropská komise návrh nového nařízení (tzv. „Digital Omnibus“) týkající se datových politik, které by mělo přinést zjednodušení digitálního legislativního rámce a provádění harmonizovaných pravidel pro umělou inteligenci s cílem zvýšit konkurenceschopnost EU. Jedná se o návrh technických úprav stávajících právních předpisů, zejména v digitální oblasti, který se dotkne i výkladu některých klíčových definic zakotvených v GDPR. V praxi se tyto změny promítnou do větší využitelnosti dat i ve zdravotnictví. Nemocnice průběžně reaguje na legislativní změny, které při zachování zabezpečení dat a práv subjektů údajů ve větší míře umožňují zpracovávat zdravotní data v oblasti vědy a výzkumu.

## Poskytování informací podle zákona č. 106/1999 Sb., o svobodném přístupu k informacím, ve znění pozdějších předpisů

Fakultní nemocnice u sv. Anny v Brně tímto plní svoji povinnost dle § 18 zákona č. 106/1999 Sb., o svobodném přístupu k informacím, ve znění pozdějších předpisů, a poskytuje zprávu o své činnosti v oblasti poskytování informací podle tohoto zákona za rok 2025.

1. Počet podaných žádostí o informace a počet vydaných rozhodnutí o odmítnutí žádosti.

*15 podaných žádostí, 6 rozhodnutí o částečném odmítnutí, 1 rozhodnutí o odmítnutí.*

2. Počet podaných odvolání proti rozhodnutí.

*1*

3. Opis podstatných částí každého rozsudku soudu ve věci přezkoumání zákonnosti rozhodnutí povinného subjektu o odmítnutí žádosti o poskytnutí informace a přehled všech výdajů, které povinný subjekt vynaložil v souvislosti se soudními řízeními o právech a povinnostech podle tohoto zákona, a to včetně nákladů na své vlastní zaměstnance a nákladů na právní zastoupení.

*Žádná soudní řízení nebyla vedena.*

4. Výčet poskytnutých výhradních licencí, včetně odůvodnění nezbytnosti poskytnutí výhradní licence.

*Žádné licence nebyly poskytnuty.*

5. Počet stížností podaných podle § 16a, důvody jejich podání a stručný popis způsobu jejich vyřízení.

*0*

6. Další informace vztahující se k uplatňování tohoto zákona.

*Neuvádíme. ■*

ICRC  
INTERNATIONAL CLINICAL  
RESEARCH CENTER

MUNI  
MED



NEUR·IN

Národní institut pro neurologický výzkum

NÁRODNÍ  
PRO NEUROLOGICKÝ  
VÝZKUM



Středisko n...

ICRC  
INTERNATIONAL CLINICAL  
RESEARCH CENTER

MUNI  
MED

ST. ANNE'S  
UNIVERSITY  
HOSPITAL  
BRNO



Dar v hodnotě  
**581 000 Kč**

Národnímu institutu pro neurologický výzkum  
na rozvoj výzkumu Alzheimerovy a Parkinsonovy nemoci

Karel Komárek  
Family  
Foundation

NEUR·IN  
Národní institut pro neurologický výzkum

ICRC  
INTERNATIONAL CLINICAL  
RESEARCH CENTER

MUNI  
MED

ST. ANNE'S  
UNIVERSITY  
HOSPITAL  
BRNO



ČVUT  
CZECH TECHNICAL  
UNIVERSITY IN PRAGUE



# Sponzoři a dárci

## Za všechny finanční i hmotné dary děkujeme.

Mezi štědré dárcce v roce 2025 patřili například:

- Aricoma Systems a.s.
- BigMedia, spol s r.o.
- BioSolution, s.r.o.
- Biskupství brněnské
- CARDION s.r.o.
- DOBROVSKÝ s.r.o.
- Dopravní podnik města Brna
- ENETIQA Solutions s.r.o.
- GRIFART, spol. s r.o.
- Hortim-International, spol. s r.o.
- CHRÍŠTOF, spol. s r.o.
- Ing. Roman Milota
- Jan Matoušek
- Medtronic Czechia s.r.o.
- Nadace Karel Komárek Family Foundation
- Nadační fond dětské onkologie KRTEK
- Nadační fond IOCB TECH
- Optika VALORE
- PhDr. Petr Kňáva, Ph.D.
- Plzeňský Prazdroj, a. s.
- Regenerační studio Náskok
- Řízení letového provozu ČR, s.p.
- Sarantis Czech Republic s.r.o.
- Teplárny Brno, a.s.
- THE GYM NATION s.r.o.
- Veolia Energie ČR, a.s.
- VITAR, s.r.o.
- Wellness centrum 4Comfort
- Zábavní centrum AQUALAND MORAVIA

# Přílohy

Rozvaha

Výkaz zisku a ztrát





## Aktiva, rozvaha v Kč

			k 31. 12. 2025	k 31. 12. 2024	k 31. 12. 2023
<b>A.</b>	<b>Stálá aktiva</b>		<b>5 776 040 371</b>	<b>5 179 233 692</b>	<b>4 522 549 467</b>
I.	Dlouhodobý nehmotný majetek		44 518 372	39 431 241	17 595 259
01	Nehmotné výsledky výzkumu a vývoje	012	0	0	0
02	Software	013	43 666 424	38 523 793	16 263 363
03	Ocenitelná práva	014	14 603	49 634	561 919
04	Povolenky na emise a preferenční limity	015	0	0	0
05	Drobný dlouhodobý nehmotný majetek	018	0	0	0
06	Ostatní dlouhodobý nehmotný majetek	019	0	0	0
07	Nedokončený dlouhodobý nehmotný majetek	041	837 345	857 814	769 977
09	Poskytnuté zálohy na dlouhodobý nehmotný majetek	051	0	0	0
10	Dlouhodobý nehmotný majetek určený k prodeji	035	0	0	0
II.	Dlouhodobý hmotný majetek		5 729 698 183	5 138 290 332	4 503 401 676
01	Pozemky	031	150 937 506	150 937 506	150 865 270
02	Kulturní předměty	032	1 626 572	1 123 717	1 122 051
03	Stavby	021	4 269 684 535	3 498 903 952	3 423 529 398
04	Samostatné hmotné movité věci a soubory hmotných movitých věcí	022	1 208 974 893	1 059 221 390	807 874 718
05	Pěstitelské celky trvalých porostů	025	0	0	0
06	Drobný dlouhodobý hmotný majetek	028	0	0	0
07	Ostatní dlouhodobý hmotný majetek	029	0	0	0
08	Nedokončený dlouhodobý hmotný majetek	042	98 474 676	428 103 766	120 010 238
10	Poskytnuté zálohy na dlouhodobý hmotný majetek	052	0	0	0
11	Dlouhodobý hmotný majetek určený k prodeji	036	0	0	0
III.	Dlouhodobý finanční majetek		0	0	0
01	Majetkové účasti v osobách s rozhodujícím vlivem	061	0	0	0
02	Majetkové účasti v osobách s podstatným vlivem	062	0	0	0
03	Dluhové cenné papíry držené do splatnosti	063	0	0	0
04	Termínované vklady dlouhodobé	068	0	0	0
05	Ostatní dlouhodobý finanční majetek	069	0	0	0
IV.	Dlouhodobé pohledávky		1 823 816	1 512 119	1 552 532
01	Poskytnuté návratné finanční výpomoci dlouhodobé	462	0	0	0
02	Dlouhodobé pohledávky z postoupených úvěrů	464	0	0	0
03	Dlouhodobé poskytnuté zálohy	465	1 075 722	632 680	632 680
05	Ostatní dlouhodobé pohledávky	469	748 094	879 439	919 852
06	Dlouhodobé poskytnuté zálohy na transfery	471	0	0	0

<b>B.</b>	<b>Oběžná aktiva</b>		<b>1 746 602 170</b>	<b>1 671 569 925</b>	<b>1 722 456 736</b>
I.	Zásoby		142 948 650	135 040 130	134 406 703
01	Pořízení materiálu	111	0	0	0
02	Materiál na skladě	112	30 557 821	27 211 337	28 003 180
03	Materiál na cestě	119	101 420	154 298	607 430
04	Nedokončená výroba	121	0	0	0
05	Polotovary vlastní výroby	122	346 615	1 470 706	934 375
06	Výrobky	123	406 041	359 074	355 853
07	Pořízení zboží	131	0	0	0
08	Zboží na skladě	132	110 921 164	104 572 165	104 118 805
09	Zboží na cestě	138	615 589	1 272 549	387 060
10	Ostatní zásoby	139	0	0	0
II.	Krátkodobé pohledávky		1 265 032 646	1 097 418 639	1 138 258 163
01	Odběratelé	311	485 076 605	434 869 365	575 483 277
02	Krátkodobé poskytnuté zálohy	314	18 470 020	21 669 856	205 434
03	Jiné pohledávky z hlavní činnosti	315	141 678	96 705	264 791
04	Poskytnuté návratné finanční výpomoci krátkodobé	316	0	0	0
05	Pohledávky za zaměstnanci	335	542 800	518 391	1 121 242
06	Sociální zabezpečení	336	0	0	0
07	Zdravotní pojištění	337	0	0	0
08	Důchodové pojištění	338	0	0	0
09	Daň z příjmů	341	0	0	0
10	Jiné přímé daně	342	0	0	0
11	Daň z přidané hodnoty	343	0	0	0
12	Jiné daně a poplatky	344	0	0	0
13	Pohledávky za vybranými ústředními vládními institucemi	346	600 328	0	835 837
14	Pohledávky za vybranými místními vládními institucemi	348	0	0	0
17	Krátkodobé poskytnuté zálohy na transfery	373	0	0	0
19	Náklady příštích období	381	91 888 983	19 213 177	13 768 389
20	Příjmy příštích období	385	6 400	0	94 846
21	Dohadné účty aktivní	388	667 035 893	619 678 282	544 681 189
22	Ostatní krátkodobé pohledávky	377	1 269 939	1 372 863	1 803 158
IV.	Krátkodobý finanční majetek		338 620 874	439 111 156	449 791 870
01	Majetkové cenné papíry k obchodování	251	0	0	0
02	Dluhové cenné papíry k obchodování	253	0	0	0

## Aktiva, rozvaha v Kč

03	Jiné cenné papíry	256	0	0	0
04	Termínované vklady krátkodobé	244	0	0	0
05	Jiné běžné účty	245	18 481 160	30 728 253	59 864 261
06	Běžný účet	241	315 344 958	393 739 518	380 511 770
07	Běžný účet FKSP	243	3 907 021	13 759 734	8 432 459
08	Ceniny	263	0	0	33 200
09	Peníze na cestě	262	0	0	0
10	Pokladna	261	887 735	883 651	950 180
<b>AKTIVA CELKEM</b>			<b>7 522 642 541</b>	<b>6 850 803 617</b>	<b>6 245 006 203</b>

## Pasiva, rozvaha v Kč

			<b>k 31. 12. 2025</b>	<b>k 31. 12. 2024</b>	<b>k 31. 12. 2023</b>
<b>C.</b>	<b>Vlastní kapitál</b>		<b>5 670 041 540</b>	<b>5 215 092 874</b>	<b>4 769 687 109</b>
I.	Jmení účetní jednotky a upravující položky		5 541 665 685	4 890 416 848	4 444 645 776
01	Jmění účetní jednotky	401	4 453 982 414	4 076 690 928	3 924 806 258
02	Transfery na pořízení dlouhodobého majetku	403	1 159 521 481	885 564 131	591 677 728
03	Kurzové rozdíly	405	0	0	0
04	Oceňovací rozdíly při prvotním použití metody	406	-2 622 022	-2 622 022	-2 622 022
05	Jiné oceňovací rozdíly	407	0	0	0
06	Opravy minulých období	408	-69 216 189	-69 216 189	-69 216 189
II.	Fondy účetní jednotky		12 256 739	265 942 023	228 429 199
01	Fond odměn	411	0	0	0
02	Fond kulturních a sociálních potřeb	412	1 649 743	4 948 695	6 648 339
03	Rezervní fond tvořený ze zlepšeného výsledku hospodaření	413	0	200 752 277	171 768 637
04	Rezervní fond z ostatních titulů	414	9 663 935	14 032 306	17 029 470
05	Fonf reprodukce majetku, investiční fond	416	943 061	46 208 745	32 982 752
III.	Výsledek hospodaření		116 119 116	58 734 003	96 612 134
01	HV běžného účetního období	493	116 119 116	58 734 003	96 612 134
02	HV ve schvalovacím řízení	431	0	0	0
03	Nerozdělený zisk, neuhrazená ztráta minulých let	432	0	0	0

D.	Cizí zdroje		1 852 601 001	1 635 710 742	1 475 319 094
II.	Rezervy		129 590 894	81 165 330	131 358 609
01	Rezervy	441	129 590 894	81 165 330	131 358 609
III.	Dlouhodobé závazky		490 673 089	169 675 047	119 988 685
01	Dlouhodobé úvěry	451	335 091 302	0	0
02	Přijaté návratné finanční výpomoci dlouhodobé	452	0	0	0
03	Dlouhodobé přijaté zálohy	455	100 700	106 600	88 200
05	Ostatní dlouhodobé závazky	459	599 435	0	62 500
06	Dlouhodobé přijaté zálohy na transfery	472	154 881 653	169 568 447	119 837 985
IV.	Krátkodobé závazky		1 232 337 018	1 384 870 365	1 223 971 800
01	Krátkodobé úvěry	281	41 880 117	0	0
02	Jiné krátkodobé půjčky	289	0	0	0
03	Dodavatelé	321	523 168 332	742 053 081	493 380 238
04	Krátkodobé přijaté zálohy	324	1 390 893	1 764 825	1 564 895
05	Přijaté návratné finanční výpomoci krátkodobé	326	0	0	0
06	Zaměstnanci	331	165 382 474	154 155 684	137 009 679
07	Jiné závazky vůči zaměstnancům	333	261 455	720 463	1 101 857
08	Sociální zabezpečení	336	64 902 853	61 186 103	51 892 056
09	Zdravotní pojištění	337	28 937 757	27 039 525	23 348 819
10	Důchodové pojištění	338	0	0	0
11	Daň z příjmů	341	6 000 000	0	0
12	Jiné přímé daně	342	23 175 352	21 137 852	17 146 666
13	Daň z přidané hodnoty	343	5 103 670	41 131 570	8 627 078
15	Závazky k osobám mimo vybrané vládní instituce	345	0	0	0
16	Závazky k vybraným ústředním vládním institucím	347	46 421 972	2 859 367	6 118 113
17	Závazky k vybraným místním vládním institucím	349	0	0	0
19	Krátkodobé přijaté zálohy na transfery	374	290 144 349	224 955 327	386 422 176
20	Zprostředkování krátkodobých transferů	375	0	0	0
21	Výdaje příštích období	383	22 453	14 016	36 460
22	Výnosy příštích období	384	391 963	330 670	186 737
23	Dohadné účty pasivní	389	30 262 443	102 582 039	93 251 159
24	Ostatní krátkodobé závazky	378	4 890 934	4 939 843	3 885 867
<b>PASIVA CELKEM</b>			<b>6 850 803 617</b>	<b>6 245 006 203</b>	<b>5 948 102 937</b>

## Výkaz zisků a ztrát v Kč

		k 31. 12. 2025	k 31. 12. 2024	k 31. 12. 2023
<b>ÚČET</b>	<b>NÁKLADY CELKEM</b>	<b>9 244 090 367</b>	<b>6 835 458 180</b>	<b>6 213 945 417</b>
	<b>Náklady z činnosti</b>	<b>9 204 932 145</b>	<b>6 821 019 640</b>	<b>6 199 652 297</b>
501	Spotřeba materiálu	2 175 877 628	2 016 018 717	1 871 639 942
	<b>z toho léky</b>	<b>1 111 992 029</b>	<b>1 021 237 368</b>	<b>916 974 348</b>
	<b>z toho SZM</b>	<b>932 506 444</b>	<b>875 636 556</b>	<b>834 310 301</b>
502	Spotřeba energie	156 446 793	197 348 476	200 726 804
503	Spotřeba jiných neskl. dodávek	0	0	0
504	Prodané zboží	458 661 210	448 320 457	453 964 739
506	Aktivace dlouhodobého majetku	0	-243 402	0
507	Aktivace oběžného majetku	0	0	0
508	Změna stavu zásob vlastní výroby	-33 581 388	-30 366 814	-22 237 594
511	Opravy a udržování	88 905 260	85 686 641	78 531 005
512	Cestovné	13 694 316	13 388 943	16 712 493
513	Náklady na reprezentaci	8 779 961	8 170 255	6 614 794
516	Aktivace vnitroorganizačních služeb	0	0	0
518	Ostatní služby	214 620 983	194 806 078	189 140 001
521	Mzdové náklady	2 510 677 396	2 383 443 741	2 106 851 241
524	Zákonné sociální pojištění	830 975 450	788 473 253	697 659 828
525	Jiné sociální pojištění	10 335 080	9 694 585	8 536 725
527	Zákonné sociální náklady	24 832 590	23 557 959	41 608 261
528	Jiné sociální náklady	0	0	0
531	Daň silniční	0	0	0
532	Daň z nemovitosti	7 565	10 205	4 376
538	Jiné daně a poplatky	2 743 150	110 554	55 675
541	Smluvní pokuty a úroky z prodlení	193 352	99 011	4 599 206
542	Jiné pokuty a penále	1 659 516	19 389 181	10 347 300

543	Dary a jiná bezúplatná předání	0	0	0
544	Prodaný materiál	21 704 120	16 723 907	12 526 225
547	Manka a škody	1 789 241	1 763 255	26 416 621
548	Tvorba fondů	0	0	0
551	Odpisy dlouhodobého majetku	366 049 169	306 370 896	271 166 989
552	Prodaný dlouhodobý nehmotný majetek	0	0	0
553	Prodaný dlouhodobý hmotný majetek	235 226	8 100	0
554	Prodané pozemky	0	0	0
555	Tvorba a zúčtování rezerv	48 425 564	-50 193 279	70 918 952
556	Tvorba a zúčtování opravných položek	-495 327	3 434 090	-23 433 744
557	Náklady z vyřazených pohledávek	2 253 616 869	334 034 742	116 667 143
558	Náklady z drobného dlouhodobého majetku	40 875 203	39 597 987	50 152 959
549	Ostatní náklady z činnosti	7 903 219	11 372 103	10 482 356
	<b>Finanční náklady</b>	<b>39 158 222</b>	<b>14 438 540</b>	<b>14 293 120</b>
561	Prodané cenné papíry a podíly	0	0	0
562	Úroky	26 644 566	2 104 750	456 084
563	Kurzové ztráty	1 976 738	1 878 870	3 582 014
564	Náklady z přecenění reálnou hodnotou	0	96 327	0
569	Ostatní finanční náklady	10 536 919	10 358 593	10 255 023
	<b>Náklady na transfery</b>	<b>0</b>	<b>0</b>	<b>0</b>
571	Náklady vybraných ústředních vládních institucí na transfery	0	0	0
572	Náklady vybraných místních vládních institucí na transfery	0	0	0
	<b>VÝNOSY CELKEM</b>	<b>9 366 209 483</b>	<b>6 894 192 183</b>	<b>6 310 557 551</b>
	<b>Výnosy z činnosti</b>	<b>8 971 444 064</b>	<b>6 558 181 957</b>	<b>5 897 233 641</b>
601	Výnosy z prodeje vlastních výrobků	44 222 856	37 839 064	33 738 290
602	Výnosy z prodeje služeb	5 991 509 734	5 521 304 046	5 094 148 192
603	Výnosy z pronájmu	31 617 828	30 870 382	29 422 594

## Výkaz zisků a ztrát v Kč

604	Výnosy z prodaného zboží	549 012 385	536 319 800	534 178 177
609	Jiné výnosy z vlastních výkonů	1 520 705	0	0
641	Smluvní úroky a pokuty z prodlení	1 110 888	394 373	2 513 950
642	Jiné pokuty a penále	0	0	1 000
643	Výnosy z vyřazených pohledávek	2 248 974 323	333 855 166	114 179 521
644	Výnosy z prodeje materiálu	23 173 054	21 168 985	18 147 150
645	Výnosy z prodeje DNHM	0	0	0
646	Výnosy z prodeje DHM kromě pozemků	370 327	319 507	91 786
647	Výnosy z prodeje pozemků	0	0	0
648	Čerpání fondů	4 257 218	6 383 646	3 943 702
649	Ostatní výnosy z činnosti	75 674 747	69 726 989	66 869 279
	<b>Finanční výnosy</b>	<b>5 829 855</b>	<b>878 341</b>	<b>244 095</b>
661	Výnosy z prodeje cenných papírů a podílů	0	0	0
662	Úroky	0	0	0
663	Kurzové zisky	5 594 629	878 341	244 095
664	Výnosy z přecenění reálnou hodnotou	235 226	0	0
669	Ostatní finanční výnosy	0	0	0
	<b>Výnosy z transferů</b>	<b>388 935 564</b>	<b>335 131 885</b>	<b>413 079 815</b>
671	Výnosy vybraných ústředních vládních institucí z transferů	388 935 564	335 131 885	413 079 815
672	Výnosy vybraných místních vládních institucí z transferů	0	0	0
	<b>VÝSLEDEK HOSPODAŘENÍ</b>	<b>122 119 116</b>	<b>58 734 003</b>	<b>96 612 134</b>
591	Daň z příjmů	6 000 000	0	0
595	Dodatečné odvody daně z příjmu	0	0	0
	<b>Výsledek hospodaření po zdanění</b>	<b>116 119 116</b>	<b>58 734 003</b>	<b>96 612 134</b>



**VYDALA FAKULTNÍ NEMOCNICE U SV. ANNY V BRNĚ V ROCE 2026**

Redakční úprava textu: Odbor PR a marketingu

Fotografie: FNUSA a zaměstnanci

Grafická úprava: Jan Homola, Penhouse.cz

FAKULTNÍ  
NEMOCNICE  
U SV. ANNY  
V BRNĚ



**VÝROČNÍ ZPRÁVA 2025**  
FAKULTNÍ NEMOCNICE  
U SV. ANNY V BRNĚ