

MONITORING MEDIÁLNÍCH VÝSTUPŮ

EVROPSKÝ EPILEPTOLOGICKÝ KONGRES

Novinky v léčbě epilepsie



Období: 5. 9. – 5. 10. 2016

Počet výstupů: 42

Obsah

Sestřička.com, 5. 9. 2016.....	4
MedNEWS, 5. 9. 2016.....	7
Prazskypatriot.cz, 5. 9. 2016	8
Titles.cz, 5. 9. 2016	9
OZdravotnictví.cz, 5. 9. 2016.....	9
Pharm News, 5. 9. 2016	12
OZdravotnictvi.cz, 5. 9. 2016.....	13
Florence, 5. 9. 2016	14
Stabilita a rozvoj, 5. 9. 2016	17
SvětZdravotnictví.cz, 6. 9. 2016	18
Blesk.cz, 6. 9. 2016	19
Ctidoma.cz, 6. 9. 2016	22
Ispigl.eu, 6. 9. 2016.....	24
Právo, 8. 9. 2016.....	25
AMReview.cz, 9. 9. 2016	27
Českenovinky.eu, 9. 6. 2016.....	28
ČT 24 – Studio 6, 10. 9. 2016.....	29
Blesk.24hodin.cz, 10. 9. 2016.....	30
ČT 24 – Polední události, 10. 9. 2016	31
Rádio Praha, 11. 9. 2016	32
Relace.cz, 11. 9. 2016	33
Cz.s5.webdigital.hu, 11. 9. 2016.....	33
Medicína.cz, 11. 9. 2016.....	34
ČTK, 11. 9. 2016.....	35
ČRo Radiožurnál – Zprávy, 11. 9. 2016.....	36
Deník.cz, 11. 9. 2016	36
Prazsky.denik.cz, 11. 9. 2016.....	38
Dnesaktualne.cz, 11. 9. 2016	39
Zdravotnictví a medicína, 12. 9. 2016	39
E15, 12. 9. 2016	40
Zdravě.cz, 12. 9. 2016.....	41
Tribune.cz, 12. 9. 2016	43
AMReview, 12. 9. 2016.....	44

Metro, 13. 9. 2016.....	44
Snídaně s Novou, 13. 9. 2016.....	45
Vitalia.cz, 13. 9. 2016.....	47
InvArena.cz, 14. 9. 2016.....	56
Český Rozhlas – Magazín Leonardo, 16. 9. 2016.....	56
Rozhlas.cz – Leonardo, 16. 9. 2016.....	57
Česká televize – Sama doma, 16. 9. 2016.....	59
Practicus, 27. 9. 2016.....	60
Medical Tribune, 27. 9. 2016.....	61

Sestřička.com, 5. 9. 2016

<http://sestricka.com/lekari-se-snazi-vyzrat-na-epilepsii>



« Český národní registr dárců dřeně (ČNRDD) se připojil k celosvětové oslavě...

Lékaři se snaží vyzrát na epilepsii

Publikováno Zář 5, 2016



Nejez těchto 5 potravin

Hubni po troškách každý den vyhýbá se těmto potravinám. Podívej



Česká republika poprvé hostí evropské epileptologické špičky.



Je možné ovlivnit spojení nově vznikajících mozkových buněk dospělého člověka tak, aby vymizely epileptické záchvaty? Dostávají všichni epileptici nejlepší péči? A jak využít mobilní aplikace pro lepší kontrolu epilepsie? Otázky si položí v tomto týdnu více než 2 tisíce špiček v oboru epileptologie, které se letos sjedou do české metropole. Na akci plynule naváže Národní den epilepsie, který připadá na 30. září.

“ „V Evropě trpí epilepsií přibližně 6 milionů lidí, v tuzemsku máme kolem 75 tisíc epileptiků. Epilepsie patří mezi nejčastější mozková onemocnění a u dětí je nejčastější chronickou chorobou mozku vůbec. Ještě před 50 lety jsme uměli pomoci asi polovině nemocných, nyní až 90 % z nich,“ říká profesor Milan Brázdil, přednosta 1. Neurologické kliniky LF MU a FN U sv. Anny v Brně.

Přestože je česká epileptologie na světové úrovni, stále se podle prof. Brázdila nedostanou všichni pacienti k léčbě, jež by jim mohla pomoci. Celkem 30 % epileptiků nereaguje na léky.

“ „Pro ně je vhodný operační zákrok, který může s vysokou pravděpodobností zcela zásadně změnit jejich kvalitu žití. Kromě operace mozku provádíme stimulace bloudivého nervu a nověji hlubokou mozkovou stimulaci prostřednictvím elektrod zavedených do hlubokých mozkových struktur. O možnostech operační léčby se však řada pacientů, především z menších měst a obcí, vůbec nedozví,“ říká Milan Brázdil.

Náklady spojené s takovými výkony jsou přitom srovnatelné s náklady na další zdravotní péči, kterou epileptik čerpá, například při úrazech hlavy způsobených pádem při záchvatu, či léčbou deprese, kterou nemocní často trpí.

Podle doc. Petra Marusiče, přednosta Neurologické kliniky 2. LF UK a FN Motol a předsedy České ligy proti epilepsii, se neurologové v posledních letech setkávají se změnou příčin epilepsie – objevují se častěji epilepsie na podkladě vývojových vad ve stavbě mozku. Se stárnutím populace přibývá ale také případů epilepsie po cévních příhodách mozkových, zcela novou příčinou je např. epilepsie autoimunitní.

Proč se tělo obrátí proti sobě a napadne zrovna nervovou soustavu, lékaři, stejně jako u dalších autoimunitních chorob, zcela přesně nedokáží zodpovědět. Významně narůstá v posledních letech také množství nově odhalených genů, jejichž poruchy se podílejí na vzniku některých epilepsií. Vědecké kapacity na epilepsii se budou v Praze bavit také o nové léčbě, která by do tuzemska měla přijít v příštím roce a čeští neurologové si od ní hodně slibují. Poprvé se také na takovém fóru budou bavit o společných mezinárodních výzkumných projektech v oblasti epilepsie. Dalším tématem budou moderní technologie používané při diagnostice a léčbě epilepsií.

“ „Už nyní existuje několik aplikací, které například registrují pohyb lůžka při záchvatech, případně lze jimi sledovat třes rukou a vyhodnocovat tak například efekt změn v medikaci. Díky sociálním sítím se zase lépe propojují a sdílejí se pacienti, kteří kvůli nemoci mnohdy trpí sociální izolací,“ jmenuje prof. Brázdil z Centra pro epilepsie Brno.

Evropský epileptologický kongres, spoluorganizovaný Českou ligou proti epilepsii, začíná 11. a končí 15. září. Neurologové jej však nemusí prosedět celý na místě, 14. září vyrazí do Stromovky podpořit pacienty Během pro epilepsii. K běhu vyzývají i širokou veřejnost, akce je zdarma a účastníci mohou volit ze dvou délek tratí: 2,5 nebo 4,5 kilometru. Jedinou podmínkou je přítomnost fialové barvy na oblečení – barvy epilepsie.

O epilepsii

Epilepsie je neurologické onemocnění, charakterizované opakovaným výskytem neprovokovaných epileptických záchvatů. Ke stanovení diagnózy epilepsie zpravidla dochází při výskytu dvou a více epileptických záchvatů, výjimečně již po jednom takovém záchvatu. Druhů epilepsie je nyní již určeno více než 100. I typů záchvatů je několik a u jednoho pacienta se jich může vyskytovat i více než jen jeden. Záchvaty se mohou projevat např. pouhým zahleděním, brněním, výpadkem paměti nebo pak známými křečemi končetin se ztrátou vědomí. Vyskytují se jak v průběhu dne, tak v noci během spánku. Přestože se epilepsie může objevit v kterémkoliv věku, jsou životní období, ve kterých je nový výskyt epileptických záchvatů častější než v jiných – hlavními vrcholy jsou první rok života a období stáří.

“ O ČLPE

Česká liga proti epilepsii (ČLPE) je odbornou společností České lékařské společnosti Jana Evangelisty Purkyně a zároveň národní „pobočkou Mezinárodní ligy proti epilepsii – International League Against Epilepsy (ILAE). Je dobrovolným sdružením lékařů, farmaceutů a ostatních pracovníků ve zdravotnictví a příbuzných oborech.

Více informací na www.clpe.cz.

MedNEWS, 5. 9. 2016

<http://www.mednews.cz/cz/aktuality/17636/lekari-se-snazi-vyzrat-na-epilepsii>

MedNEWS

Medical information services

Pharm
News

Informační portál pro lékárníky

Vyhledávání



Hlavním partnerem portálu je
Egis Praha, spol. s r.o.

- Obsah
- Časopis SKP
- Aktuality
- Info
- Instituce
- Knihovna
- Vzdělávání
- Kazuistiky
- Pojišťovny
- Partneři
- Léčiva
- Lékárný

O stránkách

[Přečtěte si více](#) o portálu MedNews a možnostech využití, které Vám nabízí.

[Přečtěte si více](#) o společnosti [MedNews, s.r.o.](#)

Portál MedNews využívá zpravodajství z databázi ČTK

Lékaři se snaží vyzrát na epilepsii

Česká republika poprvé hostí evropské epileptologické špičky

Praha, 5. září 2016 – Je možné ovlivnit spojení nově vznikajících mozkových buněk dospělého člověka tak, aby vymizely epileptické záchvaty? Dostávají všichni epileptici nejlepší péči? A jak využít mobilní aplikace pro lepší kontrolu epilepsie? Otázky si položí v tomto týdnu více než 2 tisíce špiček v oboru epileptologie, které se letos sjedou do české metropole. Na akci plynule naváže Národní den epilepsie, který připadá na 30. září.


„V Evropě trpí epilepsií přibližně 6 milionů lidí, v tuzemsku máme kolem 75 tisíc epileptiků. Epilepsie patří mezi nejčastější mozková onemocnění a u dětí je nejčastější chronickou chorobou mozku vůbec. Ještě před 50 lety jsme uměli pomoci asi polovině nemocných, nyní až 90 % z nich,“ říká profesor Milan Brázdil, přednosta 1. Neurologické kliniky LF MU a FN U sv. Anny v Brně.

Přestože je česká epileptologie na světové úrovni, stále se podle prof. Brázdila nedostanou všichni pacienti k léčbě jež by jim mohla pomoci. Celkem 30 % epileptiků nereaguje na léky. „Pro ně je vhodný operační zákrok, který může s vysokou pravděpodobností zcela zásadně změnit jejich kvalitu žití. Kromě operace mozku provádíme stimulace bloudivého nervu a nověji hlubokou mozkovou stimulaci prostřednictvím elektrod zavedených do hlubokých mozkových struktur. O možnostech operační léčby se však řada pacientů, především z menších měst a obcí, vůbec nedozví,“ říká Milan Brázdil. Náklady spojené s takovými výkony jsou přitom srovnatelné s náklady na další zdravotní péči, kterou epileptik čerpá, například při úrazech hlavy způsobených pádem při záchvatu, či léčbou deprese, kterou nemocní často trpí.

Podle doc. Petra Marusiče, přednosta Neurologické kliniky 2. LF UK a FN Motol a předsedy České ligy proti epilepsii, se neurologové v posledních letech setkávají se změnou příčin epilepsie – objevují se častěji epilepsie na podkladě vývojových vad ve stavbě mozku. Se stárnutím populace přibývá ale také případů epilepsie po cévních příhodách mozkových, zcela novou příčinou je např. epilepsie autoimunitní.

Proč se tělo obrátí proti sobě a napadne zrovna nervovou soustavu, lékaři, stejně jako u dalších autoimunitních chorob, zcela přesně nedokáží zodpovědět. Významně narůstá v posledních letech také množství nově odhalených genů, jejichž poruchy se podílejí na vzniku některých epilepsií. Vědecké kapacity na epilepsii se budou v Praze bavit také o nové léčbě, která by do tuzemska měla přijít v příštím roce a čeští neurologové si od ní hodně slibují. Poprvé se také na takovém fóru budou bavit o společných mezinárodních výzkumných projektech v oblasti epilepsie. Dalším tématem budou moderní technologie používané při diagnostice a léčbě epilepsií. „Už nyní existuje několik aplikací, které například registrují pohyb lůžka při záchvatech, případně lze jimi sledovat třes rukou a vyhodnocovat tak například efekt změn v medikaci. Díky sociálním sítím se zase lépe propojují a sdílejí se pacienti, kteří kvůli nemoci mnohdy trpí sociální izolací,“ jmenuje prof. Brázdil z Centra pro epilepsie Brno.

Evropský epileptologický kongres, spoluorganizovaný Českou ligou proti epilepsii, začíná 11. a končí 15. září. Neurologové jej však nemusí prosedět celý na místě, 14. září vyrazí do Stromovky podpořit pacienty Během pro epilepsii. K běhu vyzývají i širokou veřejnost, akce je zdarma a účastníci mohou volit ze dvou délek tratí: 2,5 nebo 4,5 kilometru. Jedinou podmínkou je přítomnost fialové barvy na oblečení – barvy epilepsie.



O epilepsii

Epilepsie je neurologické onemocnění, charakterizované opakovaným výskytem neprovokovaných epileptických záchvatů. Ke stanovení diagnózy epilepsie zpravidla dochází při výskytu dvou a více epileptických záchvatů, výjimečně již po jednom takovém záchvatu. Druhů epilepsie je nyní již určeno více než 100. I typů záchvatů je několik a u jednoho pacienta se jich může vyskytovat i více než jen jeden. Záchvaty se mohou projevovat např. pouhým zahleděním, brněním, výpadkem paměti nebo pak známými křečemi končetin se ztrátou vědomí. Vyskytují se jak v průběhu dne, tak v noci během spánku. Přestože se epilepsie může objevit v kterémkoliv věku, jsou životní období, ve kterých je nový výskyt epileptických záchvatů častější než v jiných – hlavními vrcholy jsou první rok života a období stáří.

O ČLPE

Česká liga proti epilepsii (ČLPE) je odbornou společností České lékařské společnosti Jana Evangelisty Purkyně a zároveň národní „pobočkou Mezinárodní ligy proti epilepsii – International League Against Epilepsy (ILAE). Je dobrovolným sdružením lékařů, farmaceutů a ostatních pracovníků ve zdravotnictví a příbuzných oborech.

Více informací na www.clpe.cz.

Kontakt pro média

Mgr. Markéta Pudilová, e-mail: marketa.pudilova@mhw.cz, mob.: [00420 736 487 837](tel:00420736487837)

Prazskypatriot.cz, 5. 9. 2016

<http://www.prazskypatriot.cz/v-cesku-timto-onemocnenim-trpi-desitky-tisic-lidi-telo-se-obraci-proti-sobe-lide-z-mensich-mest-a-obci-maji-informacni-problem-o-lecbe-nevi-tvrdi-profesor-brazdil/>

V Česku tímto onemocněním trpí desítky tisíc lidí, tělo se obrací proti sobě. Lidé z menších měst a obcí mají informační problém, o léčbě neví, tvrdí profesor Brázdil

„V Evropě trpí epilepsií přibližně 6 milionů lidí, v tuzemsku máme kolem 75 tisíc epileptiků. Epilepsie patří mezi nejčastější mozková onemocnění a u dětí je nejčastější chronickou chorobou mozku vůbec. Ještě před 50 lety jsme uměli pomoci asi polovině nemocných, nyní až 90 % z nich,“ říká profesor Milan Brázdil, přednosta 1. Neurologické kliniky LF MU a FN U sv. Anny v Brně.

Přestože je česká epileptologie na světové úrovni, stále se podle profesora Brázdila nedostanou všichni pacienti k léčbě, jež by jim mohla pomoci. Celkem 30 % epileptiků nereaguje na léky.

„Pro ně je vhodný operační zákrok, který může s vysokou pravděpodobností zcela zásadně změnit jejich kvalitužití. Kromě operace mozku provádíme stimulace bloudivého nervu a nověji hlubokou mozkovou stimulaci prostřednictvím elektrod zavedených do hlubokých mozkových struktur. O možnostech operační léčby se však řada pacientů, především z menších měst a obcí, vůbec nedozví,“ říká Milan Brázdil.

Náklady spojené s takovými výkony jsou přitom srovnatelné s náklady na další zdravotní péči, kterou epileptik čerpá, například při úrazech hlavy způsobených pádem při záchvatu, či léčbou deprese, kterou nemocní často trpí.

Podle docenhta Petra Marusiče, přednosta Neurologické kliniky 2. LF UK a FN Motol a předsedy České ligy proti epilepsii, se neurologové v posledních letech setkávají se změnou příčin epilepsie – objevují se častěji epilepsie na podkladě vývojových vad ve stavbě mozku. Se stárnutím populace přibývá ale také případů epilepsie po cévních příhodách mozkových, zcela novou příčinou je např. epilepsie autoimunitní.

Proč se tělo obrátí proti sobě a napadne zrovna nervovou soustavu, lékaři, stejně jako u dalších autoimunitních chorob, zcela přesně nedokáží zodpovědět. Významně narůstá v posledních letech také množství nově odhalených genů, jejichž poruchy se podílejí na vzniku některých epilepsií.

Evropský epileptologický kongres, spoluorganizovaný Českou ligou proti epilepsii, začíná 11. a končí 15. září. Neurologové jej však nemusí prosedět celý na místě, 14. září vyrazí do Stromovky podpořit pacienty Během pro epilepsii. K běhu vyzývají i širokou veřejnost, akce je zdarma a účastníci mohou volit ze dvou délek tratí: 2,5 nebo 4,5 kilometru. Jedinou podmínkou je přítomnost fialové barvy na oblečení – barvy epilepsie.

Titles.cz, 5. 9. 2016

<http://titles.ws/czech/cz20160911787247252710.php>

V Praze bude jednat 2000 odborníků na epilepsii

Praha - Více než 2000 odborníků na epilepsii se v hlavním městě zúčastní Evropského epileptologického kongresu, který začíná dnes a potrvá do 15. září. Budou diskutovat o nových poznatcích v léčbě onemocnění, kterým trpí šest milionů Evropanů. Na organizaci kongresu se podílí Česká liga proti epilepsii.

Read this article from the source

OZdravotnictví.cz, 5. 9. 2016

<https://www.ozdravotnictvi.cz/zpravodajstvi/lekari-se-snazi-vyzrat-na-epilepsii/>

Lékaři se snaží vyzrát na epilepsii

Je možné ovlivnit spojení nově vznikajících mozkových buněk dospělého člověka tak, aby vymizely epileptické záchvaty? Dostávají všichni epileptici nejlepší péči? A jak využít mobilní aplikace pro lepší kontrolu epilepsie? Otázky si položí v tomto týdnu více než 2 tisíce špiček v oboru epileptologie, které se letos sjedou do české metropole. Na akci plynule naváže Národní den epilepsie, který připadá na 30. září.

„V Evropě trpí epilepsií přibližně 6 milionů lidí, v tuzemsku máme kolem 75 tisíc epileptiků. Epilepsie patří mezi nejčastější mozková onemocnění a u dětí je nejčastější chronickou chorobou mozku vůbec. Ještě před 50 lety jsme uměli pomoci asi polovině nemocných, nyní až 90 % z nich,“ říká profesor Milan Brázdil, přednosta 1. Neurologické kliniky LF MU a FN U sv. Anny v Brně.

Přestože je česká epileptologie na světové úrovni, stále se podle prof. Brázdila nedostanou všichni pacienti k léčbě, jež by jim mohla pomoci. Celkem 30 % epileptiků nereaguje na léky. „Pro ně je vhodný operační zákrok, který může s vysokou pravděpodobností zcela zásadně změnit jejich kvalitu žití. Kromě operace mozku provádíme stimulace bloudivého nervu a nověji hlubokou mozkovou stimulaci prostřednictvím elektrod zavedených do hlubokých mozkových struktur. O možnostech operační léčby se však řada pacientů, především z menších měst a obcí, vůbec nedozví,“ říká Milan Brázdil. Náklady spojené s takovými výkony jsou přitom srovnatelné s náklady na další zdravotní péči, kterou epileptik čerpá, například při úrazech hlavy způsobených pádem při záchvatu, či léčbou deprese, kterou nemocní často trpí.

Podle doc. Petra Marusiče, přednosta Neurologické kliniky 2. LF UK a FN Motol a předsedy České ligy proti epilepsii, se neurologové v posledních letech setkávají se změnou příčin epilepsie – objevují se častěji epilepsie na podkladě vývojových vad ve stavbě mozku. Se stárnutím populace přibývá ale také případů epilepsie po cévních příhodách mozkových, zcela novou příčinou je např. epilepsie autoimunitní.

Proč se tělo obrátí proti sobě a napadne zrovna nervovou soustavu, lékaři, stejně jako u dalších autoimunitních chorob, zcela přesně nedokáží zodpovědět. Významně narůstá v posledních letech také množství nově odhalených genů, jejichž poruchy se podílejí na vzniku některých epilepsií. Vědecké kapacity na epilepsii se budou v Praze bavit také o nové léčbě, která by do tuzemska měla přijít v příštím roce a čeští neurologové si od ní hodně slibují.

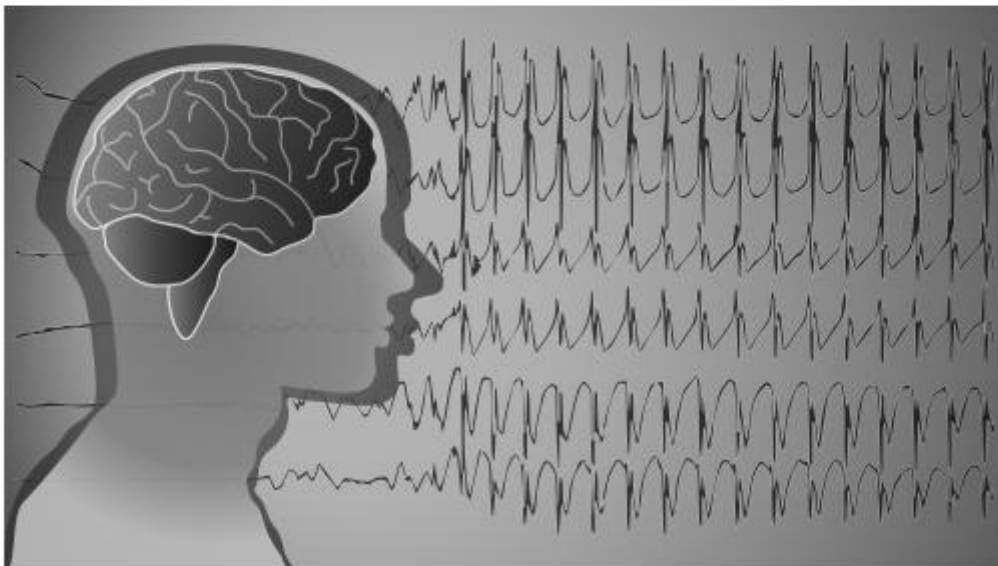
Poprvé se také na takovém fóru budou bavit o společných mezinárodních výzkumných projektech v oblasti epilepsie. Dalším tématem budou moderní technologie používané při diagnostice a léčbě epilepsií. „Už nyní existuje několik aplikací, které například registrují pohyb lůžka při záchvatech, případně lze jimi sledovat třes rukou a vyhodnocovat tak například efekt změn v medikaci. Díky sociálním sítím se zase lépe propojují a sdílejí se pacienti, kteří kvůli nemoci mnohdy trpí sociální izolací,“ jmenuje prof. Brázdil z Centra pro epilepsie Brno.

Evropský epileptologický kongres, spoluorganizovaný Českou ligou proti epilepsii, začíná 11. a končí 15. září. Neurologové jej však nemusí prosedět celý na místě, 14. září vyrazí do Stromovky podpořit pacienty Během pro epilepsii. K běhu vyzývají i širokou veřejnost, akce je zdarma a účastníci mohou volit ze dvou délek tratí: 2,5 nebo 4,5 kilometru. Jedinou podmínkou je přítomnost fialové barvy na oblečení – barvy epilepsie.



LÉKAŘI SE SNAŽÍ VYZRÁT NA EPILEPSII

Je možné ovlivnit spojení nově vznikajících mozkových buněk dospělého člověka tak, aby vymizely epileptické záchvaty? Dostávají všichni epileptici nejlepší péči? A jak využít mobilní aplikace pro lepší kontrolu epilepsie? Otázky si položí v tomto týdnu více než 2 tisíce špiček v oboru epileptologie, které se letos sjedou do české metropole. Na akci plynule naváže Národní den epilepsie, který připadá na 30. září.



Pharm News, 5. 9. 2016

<http://www.pharmnews.cz/cz/aktuality/8402/lekari-se-snazi-vyzzrat-na-epilepsii>

Pharm
News

MedNews
Medical information services

Informační portál pro lékaře

Registrace | Přihlášení

Hledání:

Obsah

Aktuality

Právní info

Instituce

Knihovna

Vzdělávání

Léčba

Jobs

Pojišťovny

Partneři

Lékárný

Aktuality



Lékaři se snaží vyzzrát na epilepsii

Česká republika poprvé hostí evropské epileptologické špičky

Praha, 5. září 2016 – Je možné ovlivnit spojení nově vznikajících mozkových buněk dospělého člověka tak, aby vymizely epileptické záchvaty? Dostávají všichni epileptici nejlepší péči? A jak využít mobilní aplikace pro lepší kontrolu epilepsie? Otázky si položí v tomto týdnu více než 2 tisíce špiček v oboru epileptologie, které se letos sjedou do české metropole. Na akci plynule naváže Národní den epilepsie, který připadá na 30. září.

„V Evropě trpí epilepsií přibližně 6 milionů lidí, v tuzemsku máme kolem 75 tisíc epileptiků. Epilepsie patří mezi nejčastější mozková onemocnění a u dětí je nejčastější chronickou chorobou mozku vůbec. Ještě před 50 lety jsme uměli pomoci asi polovině nemocných, nyní až 90 % z nich,“ říká profesor Milan Brázdil, přednosta 1. Neurologické kliniky LF MU a FN U sv. Anny v Brně.

Přestože je česká epileptologie na světové úrovni, stále se podle prof. Brázdila nedostanou všichni pacienti k léčbě, jež by jim mohla pomoci. Celkem 30 % epileptiků nereaguje na léky. „Pro ně je vhodný operační zákrok, který může s vysokou pravděpodobností zcela zásadně změnit jejich kvalitu žití. Kromě operace mozku provádíme stimulace bloudivého nervu a nověji hlubokou mozkovou stimulaci prostřednictvím elektrod zavedených do hlubokých mozkových struktur. O možnostech operační léčby se však řada pacientů, především z menších měst a obcí, vůbec nedozví,“ říká Milan Brázdil. Náklady spojené s takovými výkony jsou přitom srovnatelné s náklady na další zdravotní péči, kterou epileptik čerpá, například při úrazech hlavy způsobených pádem při záchvatu, či léčbou deprese, kterou nemocní často trpí.

Podle doc. Petra Marusiče, přednosta Neurologické kliniky 2. LF UK a FN Motol a předsedy České ligy proti epilepsii, se neurologové v posledních letech setkávají se změnou příčin epilepsie – objevují se častěji epilepsie na podkladě vývojových vad ve stavbě mozku. Se stárnutím populace přibývá ale také případů epilepsie po cévních příhodách mozkových, zcela novou příčinou je např. epilepsie autoimunitní.

Proč se tělo obrátí proti sobě a napadne zrovna nervovou soustavu, lékaři, stejně jako u dalších autoimunitních chorob, zcela přesně nedokáží zodpovědět. Významně narůstá v posledních letech také množství nově odhalených genů, jejichž poruchy se podílejí na vzniku některých epilepsií. Vědecké kapacity na epilepsii se budou v Praze bavit také o nové léčbě, která by do tuzemska měla přijít v příštím roce a čeští neurologové si od ní hodně slibují. Poprvé se také na takovém fóru budou bavit o společných mezinárodních výzkumných projektech v oblasti epilepsie. Dalším tématem budou moderní technologie používané při diagnostice a léčbě epilepsií. „Už nyní existuje několik aplikací, které například registrují pohyb lůžka při záchvatech, případně lze jimi sledovat třes rukou a vyhodnocovat tak například efekt změn v medikaci. Díky sociálním sítím se zase lépe propojují a sdílejí se pacienti, kteří kvůli nemoci mnohdy trpí sociální izolací,“ jmenuje prof. Brázdil z Centra pro epilepsie Brno.

Evropský epileptologický kongres, spoluorganizovaný Českou ligou proti epilepsii, začíná 11. a končí 15. září. Neurologové jej však nemusí prosedět celý na místě, 14. září vyrazí do Stromovky podpořit pacienty Během pro epilepsii. K běhu vyzývají i širokou veřejnost, akce je zdarma a účastníci mohou volit ze dvou délek tratí: 2,5 nebo 4,5 kilometru. Jedinou podmínkou je přítomnost fialové barvy na oblečení – barvy epilepsie.

Další partneři

Alliance
Healthcare

Member of Walgreena Do it Alliance

TLUKOT SRDCE
www.tlukotsrdce.cz

Život a cukrovka
www.zivotacukrovka.cz

O epilepsii

Epilepsie je neurologické onemocnění, charakterizované opakovaným výskytem neprovokovaných epileptických záchvatů. Ke stanovení diagnózy epilepsie zpravidla dochází při výskytu dvou a více epileptických záchvatů, výjimečně již po jednom takovém záchvatu. Druhů epilepsie je nyní již určeno více než 100. I typů záchvatů je několik a u jednoho pacienta se jich může vyskytovat i více než jen jeden. Záchvaty se mohou projevat např. pouhým zblednutím, brněním, výpadkem paměti nebo pak známými křečemi končetin se ztrátou vědomí. Vyskytují se jak v průběhu dne, tak v noci během spánku. Přestože se epilepsie může objevit v kterémkoliv věku, jsou životní období, ve kterých je nový výskyt epileptických záchvatů častější než v jiných – hlavními vrcholy jsou první rok života a období stáří.

O ČLPE

Česká liga proti epilepsii (ČLPE) je odbornou společností České lékařské společnosti Jana Evangelisty Purkyně a zároveň národní „pobočkou Mezinárodní ligy proti epilepsii – International League Against Epilepsy (ILAE). Je dobrovolným sdružením lékařů, farmaceutů a ostatních pracovníků ve zdravotnictví a příbuzných oborech.

Více informací na www.dpe.cz.

Kontakt pro média

Mgr. Markéta Pudilová, e-mail: marketa.pudilova@mhw.cz, mob.: [00420 736 487 837](tel:00420736487837)

OZdravotnictvi.cz, 5. 9. 2016

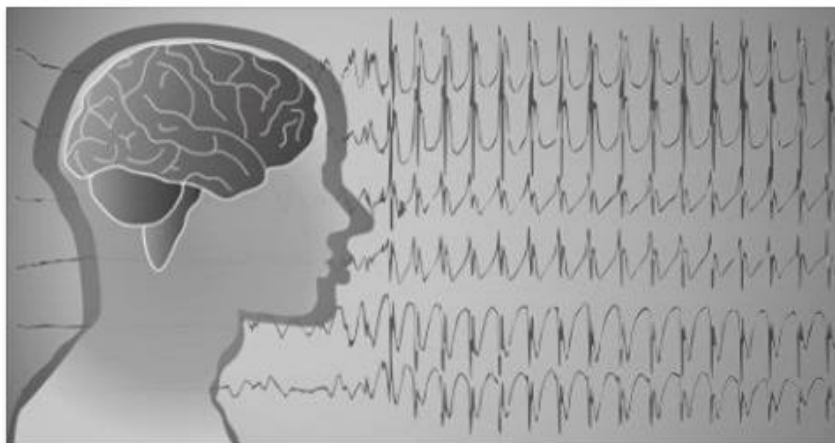
<https://www.facebook.com/ozdravotnictvi>



OZdravotnictvi

5 září v 6:00 · 🌐

Je možné ovlivnit spojení nově vznikajících mozkových buněk dospělého člověka tak, aby vymizely epileptické záchvaty? Dostávají všichni epileptici nejlepší péči? A jak využít mobilní aplikace pro lepší kontrolu epilepsie? Otázky si položí v tomto týdnu více než 2 tisíce špiček v oboru epileptologie, které se sjedou do české metropole.



Lékaři se snaží vyzrát na epilepsii

Je možné ovlivnit spojení nově vznikajících mozkových buněk dospělého člověka tak, aby vymizely epileptické záchvaty? Dostávají všichni epileptici nejlepší péči? A jak využít mobilní aplikace pro lepší kontrolu epilepsie? Otázky si položí v tomto...

OZDRAVOTNICTVI.CZ

Florence, 5. 9. 2016

<http://www.florence.cz/zpravodajstv>

florence 
ODBORNÝ ČASOPIS PRO NELÉKAŘSKÉ ZDRAVOTNICKÉ PRACOVNÍKY

Domů Časopis **Zpravodajství** Vzdělávání Odborné články Předplatné

AKTUALITY [Zpět na přehled aktualit»](#)

Lékaři se snaží vyzrát na epilepsii

Datum: 5. 9. 2016



www.epilepsyprague2016.org

Je možné ovlivnit spojení nově vznikajících mozkových buněk dospělého člověka tak, aby vymizely epileptické záchvaty? Dostávají všichni epileptici nejlepší péči? A jak využít mobilní aplikace pro lepší kontrolu epilepsie? Otázky si položí v tomto týdnu více než 2 tisíce špiček v oboru epileptologie, které se letos sjedou do české metropole. Na akci plynule naváže Národní den epilepsie, který připadá na 30. září.

„V Evropě trpí epilepsií přibližně 6 milionů lidí, v tuzemsku máme kolem 75 tisíc epileptiků. Epilepsie patří mezi nejčastější mozková onemocnění a u dětí je nejčastější chronickou chorobou mozku vůbec. Ještě před 50 lety jsme uměli pomoci asi polovině nemocných, nyní až 90 % z nich,“ říká profesor Milan Brázdil, přednosta 1. Neurologické kliniky LF MU a FN U sv. Anny v Brně.

Přestože je česká epileptologie na světové úrovni, stále se podle prof. Brázdila nedostanou všichni pacienti k léčbě, jež by jim mohla pomoci. Celkem 30 % epileptiků nereaguje na léky. „Pro ně je vhodný operační zákrok, který může s vysokou pravděpodobností zcela zásadně změnit jejich kvalitu života. Kromě operace mozku provádíme stimulace bloudivého nervu a nověji hlubokou mozkovou stimulaci prostřednictvím elektrod zavedených do hlubokých mozkových struktur. O možnostech operační léčby se však řada pacientů, především z menších měst a obcí, vůbec nedozví,“ říká Milan Brázdil. Náklady spojené s takovými výkony jsou přitom srovnatelné s náklady na další zdravotní péči, kterou epileptik čerpá, například při úrazech hlavy způsobených pádem při záchvatu, či léčbou deprese, kterou nemocní často trpí.

Podle doc. Petra Marusiče, přednosta Neurologické kliniky 2. LF UK a FN Motol a předsedy České ligy proti epilepsii, se neurologové v posledních letech setkávají se změnou příčin epilepsie – objevují se častěji epilepsie na podkladě vývojových vad ve stavbě mozku. Se stárnutím populace přibývá ale také případů epilepsie po cévních příhodách mozkových, zcela novou příčinou je např. epilepsie autoimunitní.

Proč se tělo obrátí proti sobě a napadne zrovna nervovou soustavu, lékaři, stejně jako u dalších autoimunitních chorob, zcela přesně nedokáží zodpovědět. Významně narůstá v posledních letech také množství nově odhalených genů, jejichž poruchy se podílejí na vzniku některých epilepsií. Vědecké kapacity na epilepsii se budou v Praze bavit také o nové léčbě, která by do tuzemska měla přijít v příštím roce a čeští neurologové si od ní hodně slibují. Poprvé se také na takovém fóru budou bavit o společných mezinárodních výzkumných projektech v oblasti epilepsie. Dalším tématem budou moderní technologie používané při diagnostice a léčbě epilepsií. „Už nyní existuje několik aplikací, které například registrují pohyb lůžka při záchvatech, případně lze jimi sledovat třes rukou a vyhodnocovat tak například efekt změn v medikaci. Díky sociálním sítím se zase lépe propojují a sdílejí se pacienti, kteří kvůli nemoci mnohdy trpí sociální izolací,“ jmenuje prof. Brázdil z Centra pro epilepsie Brno.

Evropský epileptologický kongres, spoluorganizovaný Českou ligou proti epilepsii, začíná **11. a končí 15. září**. Neurologové jej však nemusí prosedět celý na místě, 14. září vyrazí do Stromovky podpořit pacienty Během pro epilepsii. K běhu vyzývají i širokou veřejnost, akce je zdarma a účastníci mohou volit ze dvou délek trati: 2,5 nebo 4,5 kilometru. Jedinou podmínkou je přítomnost fialové barvy na oblečení – barvy epilepsie.

O epilepsii

Epilepsie je neurologické onemocnění, charakterizované opakovaným výskytem neprovokovaných epileptických záchvatů. Ke stanovení diagnózy epilepsie zpravidla dochází při výskytu dvou a více epileptických záchvatů, výjimečně již po jednom takovém záchvatu. Druhů epilepsie je nyní již určeno více než 100. I typů záchvatů je několik a u jednoho pacienta se jich může vyskytovat i více než jen jeden. Záchvaty se mohou projevat např. pouhým zahleděním, brněním, výpadkem paměti nebo pak známými křečemi končetin se ztrátou vědomí. Vyskytují se jak v průběhu dne, tak v noci během spánku. Přestože se epilepsie může objevit v kterémkoliv věku, jsou životní období, ve kterých je nový výskyt epileptických záchvatů častější než v jiných – hlavními vrcholy jsou první rok života a období stáří.

O ČLPE

Česká liga proti epilepsii (ČLPE) je odbornou společností České lékařské společnosti Jana Evangelisty Purkyně a zároveň národní „pobočkou Mezinárodní ligy proti epilepsii – International League Against Epilepsy (ILAE). Je dobrovolným sdružením lékařů, farmaceutů a ostatních pracovníků ve zdravotnictví a příbuzných oborech.

Více informací na www.clpe.cz.

tz

Stabilita a rozvoj, 5. 9. 2016

<http://www.stabilita-a-rozvoj.eu/aktuality/zdravotnictvi/>

STABILITA A ROZVOJ



Chci svůj web!

Kontakt

Internetové noviny -
stabilita-a-rozvoj.eu

✉ Praha - Nusle
PRAHA 2
120 00

📞 774358641
centrála
živnostenského
podnikání
redakce
stabilita-a-rozvoj.eu

✉ ledelo@seznam.cz



Zdravotnictví

Lékaři se snaží vyzrát na epilepsii

Česká republika poprvé hostí evropské epileptologické špičky

Praha, 5. září 2016 - Je možné ovlivnit spojení nově vznikajících mozkových buněk dospělého člověka tak, aby vymizely epileptické záchvaty? Dostávají všichni epileptici nejlepší péči? A jak využít mobilní aplikace pro lepší kontrolu epilepsie? Otázky si položí v tomto týdnu více než 2 tisíce špiček v oboru epileptologie, které se letos sjedou do české metropole. Na akci plynule naváže Národní den epilepsie, který připadá na 30. září. "V Evropě trpí epilepsií přibližně 6 milionů lidí, v tuzemsku máme kolem 75 tisíc epileptiků. Epilepsie patří mezi nejčastější mozková onemocnění a u dětí je nejčastější chronickou chorobou mozku vůbec. Ještě před 50 lety jsme uměli pomoci asi polovině nemocných, nyní až 90 % z nich," říká profesor Milan Brázdil, přednosta 1. Neurologické kliniky LF MU a FN U sv. Anny v Brně. Přestože je česká epileptologie na světové úrovni, stále se podle prof. Brázdila nedostanou všichni pacienti k léčbě, jež by jim mohla pomoci. Celkem 30 % epileptiků nereaguje na léky. "Pro ně je vhodný operační zákrok, který může s vysokou pravděpodobností zcela zásadně změnit jejich kvalitu žití. Kromě operace mozku provádíme stimulační bloudivého nervu a nověji hlubokou mozkovou stimulaci prostřednictvím elektrod zavedených do hlubokých mozkových struktur. O možnostech operační léčby se však řada pacientů, především z menších měst a obcí, vůbec nedozví," říká Milan Brázdil. Náklady spojené s takovými výkony jsou přitom srovnatelné s náklady na další zdravotní péči, kterou epileptik čerpá, například při úrazech hlavy způsobených pádem při záchvatu, či léčbou deprese, kterou nemocní často trpí. Podle doc. Petra Marusiče, přednosty Neurologické kliniky 2. LF UK a FN Motol a předsedy České ligy proti epilepsii, se neurologové v posledních letech setkávají se změnou příčin epilepsie - objevují se častěji epilepsie na podkladě vývojových vad ve stavbě mozku. Se stárnutím populace přibývá ale také případů epilepsie po cévních příhodách mozkových, zcela novou příčinou je např. epilepsie autoimunitní. Proč se tělo obrátí proti sobě a napadne zrovna nervovou soustavu, lékaři, stejně jako u dalších autoimunitních chorob, zcela přesně nedokáží zodpovědět. Významně narůstá v posledních letech také množství nově odhalených genů, jejichž poruchy se podílejí na vzniku některých epilepsií. Vědecké kapacity na epilepsii se budou v Praze bavit také o nové léčbě, která by do tuzemska měla přijít v příštím roce a čeští neurologové si od ní hodně slibují. Poprvé se také na takovém fóru budou bavit o společných mezinárodních výzkumných projektech v oblasti epilepsie. Dalším tématem budou moderní technologie používané při diagnostice a léčbě epilepsií. "Už nyní existuje několik aplikací, které například registrují pohyb lůžka při záchvatech, případně lze jimi sledovat třes rukou a vyhodnocovat tak například efekt změn v medicaci. Díky sociálním sítím se zase lépe propojují a sdílejí se pacienti, kteří kvůli nemoci mnohdy trpí sociální izolací," jmenuje prof. Brázdil z Centra pro epilepsie Brno. Evropský epileptologický kongres, spoluorganizovaný Českou ligou proti epilepsii, začíná 11. a končí 15. září. Neurologové jej však nemusí prosedět celý na místě, 14. září vyrazí do Stromovky podpořit pacienty Během pro epilepsii. K běhu vyzývají i širokou veřejnost, akce je zdarma a účastníci mohou volit ze dvou délek tratí: 2,5 nebo 4,5 kilometru. Jedinou podmínkou je přítomnost fialové barvy na oblečení - barvy epilepsie.

O epilepsii

Epilepsie je neurologické onemocnění, charakterizované opakovaným výskytem neprovokovaných epileptických záchvatů. Ke stanovení diagnózy epilepsie zpravidla dochází při výskytu dvou a více epileptických záchvatů, výjimečně již po jednom takovém záchvatu. Druhů epilepsie je nyní již určeno více než 100. I typů záchvatů je několik a u jednoho pacienta se jich může vyskytovat i více než jen jeden. Záchvaty se mohou projevovat např. pouhým zblednutím, brněním, výpadkem paměti nebo pak známými křečemi končetin se ztrátou vědomí. Vyskytují se jak v průběhu dne, tak v noci během spánku. Přestože se epilepsie může objevit v kterémkoliv věku, jsou životní období, ve kterých je nový výskyt epileptických záchvatů častější než v jiných - hlavními vrcholy jsou první rok života a období stáří.

O ČLPE

Česká liga proti epilepsii (ČLPE) je odbornou společností České lékařské společnosti Jana Evangelisty Purkyně a zároveň národní "pobočkou Mezinárodní ligy proti epilepsii - International League Against Epilepsy (ILAE). Je dobrovolným sdružením lékařů, farmaceutů a ostatních pracovníků ve zdravotnictví a příbuzných oborech.

Více informací na www.dpe.cz.

SvětZdravotnictví.cz, 6. 9. 2016

<http://www.svetzdravotnictvi.cz/cesti-lekari-se-snazi-vyzzrat-na-epilepsii-hosti-evropske-epileptologicke-spicky-20712/>

svět zdravotnictví

HLAVNÍ STRANA ROZHOVORY VIDEO FARMACIE VĚDA A VÝZKUM NEMOCNICE

NÁZORY PŘÁVĚ VYŠLO

KONFERENCE | NOVINKY | VĚDA A VÝZKUM

Čeští lékaři se snaží vyzrát na epilepsii – hostí evropské epileptologické špičky

Vydáno: 6. září 2016

Je možné ovlivnit spojení nově vznikajících mozkových buněk dospělého člověka tak, aby vymizely epileptické záchvaty? Dostávají všichni epileptici nejlepší péči? A jak využít mobilní aplikace pro lepší kontrolu epilepsie? Otázky si položí v tomto týdnu více než 2 tisíce špiček v oboru epileptologie, které se letos sjedou do české metropole. Na akci plynule naváže Národní den epilepsie, který připadá na 30. září.



Ilustrační obrázek

© FreeDigitalPhotos.net by stockdevil

„V Evropě trpí epilepsií přibližně 6 milionů lidí, v tuzemsku máme kolem 75 tisíc epileptiků. Epilepsie patří mezi nejčastější mozková onemocnění a u dětí je nejčastější chronickou chorobou mozku vůbec. Ještě před 50 lety jsme uměli pomoci asi polovině nemocných, nyní až 90 % z nich,“ říká profesor Milan Brázdil, přednosta 1. Neurologické kliniky LF MU a FN U sv. Anny v Brně.

Přestože je česká epileptologie na světové úrovni, stále se podle prof. Brázdila nedostanou všichni pacienti k léčbě, jež by jim mohla pomoci. Celkem 30 % epileptiků nereaguje na léky. „Pro ně je vhodný operační zákrok, který může s vysokou pravděpodobností zcela zásadně změnit jejich kvalitu žití. Kromě operace mozku provádíme stimulace bloudivého nervu a nověji hlubokou mozkovou stimulaci prostřednictvím elektrod zavedených do hlubokých mozkových struktur. O možnostech operační léčby se však řada pacientů, především z menších měst a obcí, vůbec nedozví,“ říká Milan Brázdil. Náklady spojené s takovými výkony jsou přitom srovnatelné s náklady na další zdravotní péči, kterou epileptik čerpá, například při úrazech hlavy způsobených pádem při záchvatu, či léčbou deprese, kterou nemocní často trpí.

Podle doc. Petra Marusiče, přednosta Neurologické kliniky 2. LF UK a FN Motol a předsedy České ligy proti epilepsii, se neurologové v posledních letech setkávají se změnou příčin epilepsie – objevují se častěji epilepsie na podkladě vývojových vad ve stavbě mozku. Se stárnutím populace přibývá ale také případů epilepsie po cévních příhodách mozkových, zcela novou příčinou je např. epilepsie autoimunitní.

Proč se tělo obrátí proti sobě a napadne zrovna nervovou soustavu, lékaři, stejně jako u dalších autoimunitních chorob, zcela přesně nedokáží zodpovědět. Významně narůstá v posledních letech také množství nově odhalených genů, jejichž poruchy se podílejí na vzniku některých epilepsií. Vědecké kapacity na epilepsii se budou v Praze bavit také o nové léčbě, která by do tuzemska měla přijít v příštím roce a čeští neurologové si od ní hodně slibují. Poprvé se také na takovém fóru budou bavit o společných mezinárodních výzkumných projektech v oblasti epilepsie. Dalším tématem budou moderní technologie používané při diagnostice a léčbě epilepsií. „Už nyní existuje několik aplikací, které například registrují pohyb lůžka při záchvatech, případně lze jimi sledovat třes rukou a vyhodnocovat tak například efekt změn v medikaci. Díky sociálním sítím se zase lépe propojují a sdílejí se pacienti, kteří kvůli nemoci mnohdy trpí sociální izolací,“ jmenuje prof. Brázdil z Centra pro epilepsie Brno.

Evropský epileptologický kongres, spoluorganizovaný Českou ligou proti epilepsii, začíná 11. a končí 15. září. Neurologové jej však nemusí prosedět celý na místě, 14. září vyrazí do Stromovky podpořit pacienty Během pro epilepsii. K běhu vyzývají i širokou veřejnost, akce je zdarma a účastníci mohou volit ze dvou délek tratí: 2,5 nebo 4,5 kilometru. Jedinou podmínkou je přítomnost fialové barvy na oblečení – barvy epilepsie.

O epilepsii

Epilepsie je neurologické onemocnění, charakterizované opakovaným výskytem neprovokovaných epileptických záchvatů. Ke stanovení diagnózy epilepsie zpravidla dochází při výskytu dvou a více epileptických záchvatů, výjimečně již po jednom takovém záchvatu. Druhů epilepsie je nyní již určeno více než 100. I typů záchvatů je několik a u jednoho pacienta se jich může vyskytovat i více než jen jeden. Záchvaty se mohou projevovat např. pouhým zahleděním, brněním, výpadkem paměti nebo pak známými křečemi končetin se ztrátou vědomí. Vyskytují se jak v průběhu dne, tak v noci během spánku. Přestože se epilepsie může objevit v kterémkoliv věku, jsou životní období, ve kterých je nový výskyt epileptických záchvatů častější než v jiných – hlavními vrcholy jsou první rok života a období stáří.

O ČLPE

Česká liga proti epilepsii (ČLPE) je odbornou společností České lékařské společnosti Jana Evangelisty Purkyně a zároveň národní „pobočkou Mezinárodní ligy proti epilepsii – International League Against Epilepsy (ILAE). Je dobrovolným sdružením lékařů, farmaceutů a ostatních pracovníků ve zdravotnictví a příbuzných oborech.

Více informací na www.clpe.cz.

Blesk.cz, 6. 9. 2016

<http://www.blesk.cz/clanek/416563/lekari-se-snazi-vyzzrat-na-epilepsii-v-boji-jim-pomahaji-i-mobilni-aplikace>

Lékaři se snaží vyzzrát na epilepsii. V boji jim pomáhají i mobilní aplikace

Ztráty paměti, brnění nebo křeče doprovázené ztrátou vědomí. To všechno jsou typy záchvatů epilepsie. V Evropě nemocí trpí přibližně šest milionů lidí, v Česku je to kolem 75 tisíc. Epilepsie se často objevuje na základě vývojových vad ve stavbě mozku, ale také po prodělání cévní příhody mozkové nebo nově jako autoimunitní onemocnění. V boji s ní

lékařům pomáhají i mobilní aplikace, které například dokážou sledovat třes rukou a vyhodnocovat tak efekt změn medikace.

Ještě před 50 lety lékaři dokázali pomoci jen polovině nemocných, teď už se pomoci dočká 90 procent pacientů. Ale i když je česká epileptologie na světové úrovni, nedostanou se k léčbě stále všichni potřební. Celkem 30 procent epileptiků nereaguje na léky.

„Pro ně je vhodný operační zákrok, který může s vysokou pravděpodobností zcela zásadně změnit jejich kvalitu žití. Kromě operace mozku provádíme stimulační bloudivého nervu a nověji hlubokou mozkovou stimulaci prostřednictvím elektrod zavedených do hlubokých mozkových struktur. O možnostech operační léčby se však řada pacientů, především z menších měst a obcí, vůbec nedozví,“ říká přednosta 1. neurologické kliniky Lékařské fakulty Masarykovy univerzity a Fakultní nemocnice u sv. Anny v Brně profesor Milan Brázdil.

Novinkou je autoimunitní epilepsie

Náklady spojené s operacemi jsou přitom srovnatelné s náklady na další zdravotní péči, kterou epileptik čerpá, jako jsou například úrazy hlavy způsobené pádem při záchvatu nebo léčba deprese, kterou nemocní často trpí. Podle přednosta Neurologické kliniky 2. lékařské fakulty Univerzity Karlovy v Praze a Fakultní nemocnice Motol se neurologové v posledních letech setkávají se změnou příčiny epilepsie.

„Objevují se častěji epilepsie na podkladě vývojových vad ve stavbě mozku. Se stárnutím populace přibývá ale také případů epilepsie po cévních příhodách mozkových, zcela novou příčinou je například epilepsie autoimunitní,“ míní docent Petr Marusič, který je zároveň i předsedou České ligy proti epilepsii, s tím, že v posledních letech navíc významně narůstá i množství nově odhalených genů, jejichž poruchy se podílejí na vzniku některých epilepsií.

V boji s epilepsií lékařům pomáhají i mobilní aplikace

Všemi aspekty boje se zákeřnou nemocí se budou zabývat více než dva tisíce špiček v oboru epileptologie, které se letos sjedou do Prahy. Poprvé se budou na obdobném fóru bavit o společných mezinárodních výzkumných projektech v oblasti epilepsie. Dalším tématem budou moderní technologie používané při diagnostice a léčbě epilepsií.

„Už nyní existuje několik aplikací, které například registrují pohyb lůžka při záchvatech, případně lze jimi sledovat třes rukou a vyhodnocovat tak například efekt změn v medikaci. Díky sociálním sítím se zase lépe propojují a sdílejí pacienti, kteří kvůli nemoci mnohdy trpí sociální izolací,“ upřesnil Brázdil z Centra pro epilepsie Brno.

Běh proti epilepsii v pražské Stromovce

V rámci kongresu vyrazí odborníci 14. září i do pražské Stromovky, kde podpoří pacienty Během proti epilepsii. K běhu vyzývají i širokou veřejnost, akce je zdarma a účastníci mohou volit ze dvou délek tratí – a to buď 2,5, nebo 4,5 kilometru. Jedinou podmínkou je přítomnost fialové barvy na oblečení, tedy barvy epilepsie.

Epilepsie je neurologické onemocnění, které je charakterizované opakovaným výskytem neprovokovaných epileptických záchvatů. Ke stanovení diagnózy epilepsie zpravidla dochází při výskytu dvou a více epileptických záchvatů, výjimečně už po jednom takovém záchvatu.

Už nyní je určeno více než 100 druhů epilepsie. I typů záchvatů je víc a u jednoho pacienta se jich může vyskytovat hned několik a mohou se projevovat například pouhým zahleděním, brněním, výpadkem paměti nebo známými křečemi končetin se ztrátou vědomí. Vyskytují se jak v průběhu dne, tak v noci během spánku.

Lékaři se snaží vyzrát na epilepsii. V boji jim pomáhají i mobilní aplikace



Ctidoma.cz, 6. 9. 2016

<http://www.ctidoma.cz/zdravi-zpravodajstvi/2016-09-06-epilepsie-26125>

Tisíce odborníků z celého světa se sjede na epileptologický

Do Česka se sjede na 2 tisíce špičkových odborníků na epilepsii, aby navštívili Evropský epileptologický kongres v Praze. Zúčastní se také 100 specialistů českých, řada z nich bude mít na kongresu přednášky.

Epilepsie trápí jen v Evropě přibližně 6 milionů lidí, u nás máme epileptiků na 75 tisíc. Jde o nejčastější mozkové onemocnění, u dětí dokonce o nejčastější chronickou nemoc vůbec. Pomoci už umíme 90 procentům epileptiků, což je velký pokrok za posledních 50 let, tvrdí profesor Milan Brázdil, přednosta 1. Neurologické kliniky LF MU a FN U sv. Anny.

Kongresu se zúčastní kolem stovky českých epileptologů, zhruba dvacet až třicet českých specialistů bude mít na kongresu přednášky, eventuálně jiné příspěvky. Objeví se tu například docent Petr Marusič, předseda České ligy proti epilepsii, a řada dalších českých epileptologů.

Květinové dekorace od lidí s epilepsií. Aranžerie nabírá pracovníky

"Kongres je opravdu obrovský, předpokládá se, že přijede kolem dvou tisíc odborníků nejen z Evropy, ale i z celého světa. Ti tam budou mít přednášky. Přijede například předseda a prezident Mezinárodní ligy proti epilepsii prof. Peruka, ale i řada dalších odborníků. Program kongresu je velmi různorodý, paralelně na něm bude čtyři až pět sekcí, v průběhu pěti dnů zazní stovky přednášek a tisíce vývěsek. Jde tedy opravdu o významný kongres v rámci evropské i světové epileptologie," vysvětluje spolupředseda sjezdu profesor Milan Brázdil.

Seňorina shání dotace na ojedinělou studii lidí s demencí

Přednášky na kongresu nejsou otevřené laické veřejnosti. "Kongres je samozřejmě zpoplatněn. Může samozřejmě přijít i laik, pokud by měl zájem, ale musí si zaplatit účastnický poplatek, protože všechny odborné konference jsou zpoplatněny. Peníze za to jsou poměrně výrazné, takže nemůže přijít kdokoliv z ulice. Kongres je primárně určený odborné veřejnosti - lékařům, sestřím, laborantům, EEG laborantům, ale i třeba sociálním pracovníkům, kteří se zabývají problematikou epilepsie," dodává profesor Milan Brázdil.

Chcete podpořit lidi s epilepsií?

V rámci epileptologického kongresu proběhne 14. září akce "Během pro epilepsii", kam může přijít i veřejnost. Během podpoříte pacienty s epilepsií. Akce je zdarma, zvolit si můžete ze dvou délek tratí 2,5 nebo 4,5 kilometru. Podmínkou je přítomnost fialové barvy na oblečení. "Akce je organizovaná českými epileptology a běhat může přijít kdokoliv. Budou běhat jak někteří odborníci, kteří přijedou na kongres, tak široká veřejnost - kdokoliv, kdo přijde. Nejde o závod, spíše symbolickou sportovní akci," dodává Brázdil.

Evropský epileptologický kongres začíná 11. a končí 15. září. Nemocné můžete přijít podpořit 14. září Během proti epilepsii.



Zprávy ze středu Čech

Sledujte ČtiDoma.cz
i na Facebooku!

To se mi líbí

ČtiDoma.cz Kam za čím Zprávy Školy Zdraví Politika a kauzy Firmy Život v regionu Osob

Tisíce odborníků z celého světa se sjede na epileptologický kongres

Do Česka se sjede na 2 tisíce špičkových odborníků na epilepsii, aby navštívili Evropský epileptologický kongres v Praze. Zúčastní se také 100 specialistů českých, řada z nich bude mít na kongresu přednášky.

06.09.2016 - 14:07

To se mi líbí Sdílet To se líbí 24 lidem. Buďte první mezi svými přáteli.



Lékaři si na kongresu předávají nejnovější poznatky

Zdroj: pixabay.com

Ispigl.eu, 6. 9. 2016

<http://ispigl.eu/denik/?q=node/11362>

iSPIGL
internetové noviny ispi.gl.eu

Úvod Články Pozvánky Cestování Ekonomika Události Názory Kultura Móda Lidé Sport Napište nám

Autoři

Domů » Blogy » autor's blog

Lékaři ČR se snaží vyvrát na epilepsii

Vložil/a autor, Út, 09/06/2016 - 00:53

in Pro zdraví občanů

Je možné ovlivnit spojení nově vznikajících mozkových buněk dospělého člověka tak, aby vymizely epileptické záchvaty? Dostávají všichni epileptici nejlepší péči? A jak využít mobilní aplikace pro lepší kontrolu epilepsie? Otázky si položí v tomto týdnu více než 2 tisíce špiček v oboru epileptologie, které se letos sjedou do české metropole. Na akci plynule naváže Národní den epilepsie, který připadá na 30. září.

„V Evropě trpí epilepsií přibližně 6 milionů lidí, v tuzemsku máme kolem 75 tisíc epileptiků. Epilepsie patří mezi nejčastější mozková onemocnění a u dětí je nejčastější chronickou chorobou mozku vůbec. Ještě před 50 lety jsme uměli pomoci asi polovině nemocných, nyní až 90 % z nich,“ říká profesor Milan Brázdil, přednosta 1. Neurologické kliniky LF MU a FN U sv. Anny v Brně.

Přestože je česká epileptologie na světové úrovni, stále se podle prof. Brázdila nedostanou všichni pacienti k léčbě, jež by jim mohla pomoci. Celkem 30 % epileptiků nereaguje na léky. „Pro ně je vhodný operační zákrok, který může s vysokou pravděpodobností zcela zásadně změnit jejich kvalitu žití. Kromě operace mozku provádíme stimulační bloudivého nervu a nověji hlubokou mozkovou stimulaci prostřednictvím elektrod zavedených do hlubokých mozkových struktur. O možnostech operační léčby se však řada pacientů, především z menších měst a obcí, vůbec nedozví,“ říká Milan Brázdil. Náklady spojené s takovými výkony jsou přitom srovnatelné s náklady na další zdravotní péči, kterou epileptik čerpá, například při úrazech hlavy způsobených pádem při záchvatu, či léčbou deprese, kterou nemocní často trpí.

Podle doc. Petra Marusiče, přednosta Neurologické kliniky 2. LF UK a FN Motol a předsedy České ligy proti epilepsii, se neurologové v posledních letech setkávají se změnou příčin epilepsie – objevují se častěji epilepsie na podkladě vývojových vad ve stavbě mozku. Se stárnutím populace přibývá ale také případů epilepsie po cévních příhodách mozkových, zcela novou příčinou je např. epilepsie autoimunitní.

Proč se tělo obrátí proti sobě a napadne zrovna nervovou soustavu, lékaři, stejně jako u dalších autoimunitních chorob, zcela přesně nedokáží zodpovědět. Významně narůstá v posledních letech také množství nově odhalených genů, jejichž poruchy se podílejí na vzniku některých epilepsií. Vědecké kapacity na epilepsii se budou v Praze bavit také o nové léčbě, která by do tuzemska měla přijít v příštím roce a čeští neurologové si od ní hodně slibují. Poprvé se také na takovém fóru budou bavit o společných mezinárodních výzkumných projektech v oblasti epilepsie. Dalším tématem budou moderní technologie používané při diagnostice a léčbě epilepsií. „Už nyní existuje několik aplikací, které například registrují pohyb lůžka při záchvatech, případně lze jimi sledovat třes rukou a vyhodnocovat tak například efekt změn v medikaci. Díky sociálním sítím se zase lépe propojují a sdílejí se pacienti, kteří kvůli nemoci mnohdy trpí sociální izolací,“ jmenuje prof. Brázdil z Centra pro epilepsie Brno.

Evropský epileptologický kongres, spoluorganizovaný Českou ligou proti epilepsii, začíná 11. a končí 15. září. Neurologové jej však nemusí prosedět celý na místě, 14. září vyrazí do Stromovky podpořit pacienty Během pro epilepsii. K běhu vyzývají i širokou veřejnost, akce je zdarma a účastníci mohou volit ze dvou délek tratí: 2,5 nebo 4,5 kilometru. Jedinou podmínkou je přítomnost fialové barvy na oblečení – barvy epilepsie.

O epilepsii

Epilepsie je neurologické onemocnění, charakterizované opakovaným výskytem neprovokovaných epileptických záchvatů. Ke stanovení diagnózy epilepsie zpravidla dochází při výskytu dvou a více epileptických záchvatů, výjimečně již po jednom takovém záchvatu. Druhů epilepsie je nyní již určeno více než 100. I typů záchvatů je několik a u jednoho pacienta se jich může vyskytovat i více než jen jeden. Záchvaty se mohou projevovat např. pouhým zblednutím, brněním, výpadkem paměti nebo pak známými křečemi končetin se ztrátou vědomí. Vyskytují se jak v průběhu dne, tak v noci během spánku. Přestože se epilepsie může objevit v kterémkoliv věku, jsou životní období, ve kterých je nový výskyt epileptických záchvatů častější než v jiných – hlavními vrcholy jsou první rok života a období stáří.

O ČLPE

Česká liga proti epilepsii (ČLPE) je odbornou společností České lékařské společnosti Jana Evangelisty Purkyně a zároveň národní „pobočkou Mezinárodní ligy proti epilepsii – International League Against Epilepsy (ILAE). Je dobrovolným sdružením lékařů, farmaceutů a ostatních pracovníků ve zdravotnictví a příbuzných oborech. Mgr. Markéta Pudilová

autor's blog Pro psaní komentářů se přihlašte

Právo, 8. 9. 2016

Evropa bude v Praze jednat o léčbě epilepsie

Je možné ovlivnit spojení nově vznikajících mozkových buněk dospělého člověka tak, aby vymizely epileptické záchvaty? Dostávají všichni epileptici nejlepší péči? A jak využít mobilní aplikace pro lepší kontrolu epilepsie? Odpovědi na tyto a další otázky bude hledat více než dva tisíce evropských špiček v oboru, které se sjíždějí do Prahy na Evropský epileptologický kongres. Ten začne v neděli a potrvá pět dní. „V Evropě trpí epilepsií přibližně šest miliónů lidí, v Česku máme kolem 75 tisíc epileptiků. Epilepsie patří mezi nejčastější mozková onemocnění a u dětí je nejčastější chronickou chorobou mozku vůbec. Ještě před padesáti lety jsme uměli pomoci asi polovině nemocných, nyní až devadesáti procent z nich,“ poznamenal profesor Milan Brázdil, přednosta 1. neurologické kliniky lékařské fakulty Masarykovy univerzity a FN U sv. Anny v Brně.

Přestože je česká epileptologie na světové úrovni, stále se podle prof. Brázdila nedostanou všichni pacienti k léčbě, jež by jim mohla pomoci. Téměř třetina epileptiků nereaguje na léky.

„Pro ně je vhodný operační zákrok, který může s vysokou pravděpodobností zcela zásadně změnit kvalitu jejich žití. Kromě operace mozku provádíme stimulační léčbu bloudivého nervu a nověji hlubokou mozkovou stimulaci prostřednictvím elektrod zavedených do hlubokých mozkových struktur. O možnostech operační léčby se však řada pacientů, především z menších měst a obcí, vůbec nedozví,“ říká Milan Brázdil.

Nově vývojová vada mozku

Náklady spojené s takovými výkony jsou přitom srovnatelné s náklady na další zdravotní péči, kterou epileptik čerpá, například při úrazech hlavy způsobených pádem při záchvatu či léčbou deprese, kterou nemocní často trpí.

Podle doc. Petra Marusiče, přednosta neurologické kliniky 2. lékařské fakulty UK a FN Motol v Praze a předsedy České ligy proti epilepsii, se neurologové v posledních letech setkávají se změnou příčin epilepsie – objevují se častěji epilepsie na podkladě vývojových vad ve stavbě mozku.

Se stárnutím populace přibývá ale také případů epilepsie po cévních příhodách mozkových, zcela nová příčina je např. epilepsie autoimunitní.

Proč se tělo obrátí proti sobě a napadne zrovna nervovou soustavu, lékaři, stejně jako u dalších autoimunitních chorob, zcela přesně nedokážou zodpovědět. Významně narůstá v posledních letech také množství nově odhalených genů, jejichž poruchy se podílejí na vzniku některých epilepsií. Vědecké kapacity na epilepsii se budou v Praze bavit také o nové léčbě, která by do tuzemska měla přijít v příštím roce, a čeští neurologové si od ní hodně slibují. Poprvé se také na takovém fóru budou bavit o společných mezinárodních výzkumných projektech v oblasti epilepsie.



Některé pesticidy působí na včely jako antikoncepce

ČTVRTEK 8. ZÁŘÍ 2016

PRÁVO

Jsem trochu feministka, říká zpěvačka Lenny



NEZÁVISLÉ NOVINY ročník 26 / č. 211 17 Kč

IRENA HANZÍKOVÁ
prý rozluštila stránky nejzáhadnější knihy světa

CAFÉ

Poslední šance studovat vysokou školu

STUDIUM

Ostuda poslanců: sepsuli Babiše, jeho zprávy přitom měli v sejfě

Nada Adamičková Marie Königová
Spor poslanců kvůli zaslání či nezaslání zpráv o nasazení odposlých Celní správou za ministrů Andreje Babiše (ANO) dosáhli ostudných rozměrů. Poslanci, kteří měli zprávy kontrolovat, neznali zákon, takže

se po těchto informacích od celníků ani nepidli. Předseda sněmovny komise pro kontrolu použitých odposlých Daniel Korte (TOP 09) večera na dotaz Práva přiznal, že ve sněmovním trezoru pro utajované dokumenty skutečně jsou dvě zprávy od celníků podepsané Babišem, a další dokonce ještě z dob, kdy v křesle šéfa finanční

Nejsem od toho, abych v útrobach Sněmovny něco hledal
Daniel Korte
šedl Miroslav Kalousek (TOP 09).

Problém je v tom, že dokumenty celní správy převzaté bez pečovatelnosti ředitelem dolní komory zůstaly v trezoru a na stůl komise se nikdy neprošly.
Poplival ministra neoprávněně
„Neumím si to vysvětlit, ale protože jsme o nich nevěděli, tak

jsme je ani nemohli projednávat,“ uvedl Korte. „Já nejsem od toho, abych něco hledal v útrobach Poslanecké sněmovny,“ dodal s tím, že příslušný pracovník, který dnes už ve Sněmovně kvůli odchodu do důchodu nepracuje, mu měl materiálu předat, což neudělal.
Komise se dosud zabývala

pouze zprávami policie o nasazení operativních prostředků. Korte připustil, že členové komise nevěděli o paragrafu celního zákona, který výslovně stanoví povinnost Celní správě zasílat pravidelně její zprávy o nasazení operativní techniky sněmovní komisí.
(Pokračování na str. 5)

Pracující chudoba.

...množství v průběhu života, je právomocny. (CTK) Společné známky České republiky a Lichtenštejnska.

Evropa bude v Praze jednat o léčbě epilepsie

Václav Pergl
Je možné ovlivnit spojení nově vznikajících mozkových buněk dospělého člověka tak, aby vymizely epileptické záchvaty? Dostávají všichni epileptici nejlépešší péči? A jak využít mobilní aplikace pro lepší kontrolu epilepsie? Odpovědi na tyto a další otázky bude hledat více než dva tisíce evropských špiček v oboru, které se sjíždějí do Prahy na Evropský epileptologický kongres. Ten začne v neděli a potrvá pět

dní. „V Evropě trpí epilepsi přibližně šest milionů lidí, v Česku máme kolem 75 tisíc epileptiků. Epilepsie patří mezi nejčastější mozková onemocnění a u dětí je nejčastější chronickou chorobou mozku vůbec. Ještě před padesáti lety jsme uměli pomoci asi polovině nemocných, nyní až devadesát procent z nich,“ poznamenal profesor Milan Brázdil, přednosta 1. neurologické kliniky lékařské fakulty Masarykovy univerzity a FN U sv. Anny v Brně.
Přestože je česká epileptologie

na světové úrovni, stále se podle prof. Brázdila nedostanou všichni pacienti k léčbě, jež by jim mohla pomoci. Téměř třetina epileptiků nereaguje na léky. „Pro ně je vhodný operační zákrok, který může s vysokou pravděpodobností zcela zásadně změnit kvalitu jejich života. Kromě operace mozku provádíme stíhání bloudivého nervu a noumule bloudivého nervu a noumule prostřednictvím elektrod zavedených do hlubokých mozkových struktur. O možnostech operační léčby se však řada paci-

entů, především z menších měst a obcí, vůbec nedozví,“ říká Milan Brázdil.
Nové vývojové vada mozku
Náklady spojené s takovými výkony jsou přitom srovnatelné s náklady na další zdravotní péči, kterou epileptik čerpá, například při úrazech hlavy způsobených pádem při záchvatu či léčbu deprese, kterou nemocní často trpí.
Podle doc. Petra Marusiče, přednosty neurologické kliniky

2. lékařské fakulty UK a FN Motol v Praze a předsedy České ligy proti epilepsii, se neurologové v posledních letech setkávají se změnou příčin epilepsie – objevují se častěji epilepsie na podkladě vývojových vad ve stavbě mozku.
Se stárnutím populace přibývá ale také případů epilepsie po cévních příhodách mozkových, zcela nová příčina je například epilepsie autoimunitní.
Pro se tělo obrátí proti sobě a napadne zrovna nervovou soustavu, lékaři, stejně jako u dal-

ších autoimunitních chorob, zcela přesně nedokážou zodpovědět. Významně narůstá v posledních letech také množství nově odhalených genů, jejichž poruchy se podílejí na vzniku některých epilepsí.
Vědecké kapacity na epilepsii se budou v Praze bavit také o nové léčbě, která by do tuzemska měla přijít v příštím roce, a česká neurologové si od ní hodně slibují. Poprvé se také na takovém fóru budou bavit o společných mezinárodních výzkumných projektech v oblasti epilepsie.

Čeští youtuberi jsou mezi nejmladší generací celebritami

Vladimír Klepáč
Tvrdí o sobě, že jsou komici nebo baviči. Usměvná videa zajišťují některým z nich oblubu u nejmladší generace a k tomu slušný příjem. Počet odběratelů jejich příspěvků na největším internetovém serveru pro sdílení videoseveru YouTube raketově přibývá. Takoví jsou čeští youtuberi.
Je ale těžké neustále překvapovat diváky něčím novým. Řady českých youtuberů sice houstnou, ale jen málokterý z nováčků uspěje.
„Chce to totiž od tvůrců videí nekonečnou kreativitu. Na YouTube mají téměř neomezené pole působnosti. Je otázka, nakolik se změni svět médií, až jednou současná školáci, kteří vyrůstají na těchto příspěvcích, vyrostou,“ řekl Práva sociolog medií Jakub Macků z brněnské Masarykovy univerzity.
Je na každém z tvůrců, co o sobě zveřejní. Mezi příspěvky jsou obsahově propadné rozdíly. NejFake, který před příznivci láta

ukrývá svoji tvář pod šátkem, rád točí příběhy, třeba o hledání lásky, pravdy, štěstí a smyslu přátelství.
Životnost tří roky
Kovy si zase dělá legraci ze lži politiků a nesnáší šmejd zneužívající důvěritosti jiných. Mezi kritičky bank je schopen dospívat divákům připomenout smysl RPSN, tedy to, kolik za rok za půjčené peníze zaplatí navíc, aby měl spotřebitel možnost vyhodnotit, zda je či není nabízený úvěr skutečně výhodný.
Petrán s kolegy STN jsou přeborníky ve vzájemných kláních v popjení alkoholu všeho druhu. Společnost jim v jejich videích často dělá kbelík, protože jejich žaludky se například ze směsi rumu, vajec a energetického nápoje vyrovnávají těžko. Preborníky v těchto „výzvěch“ jsou nejen MadBros, ale i nekromani vaní králové českého YouTube ViralBrothers.
Videa získala dvojici Čeněk a Erik, která se ukrývá pod tímto

názevem, statisíce příznivců. Zatímco Čeněk Erika vypukl zinscenovaným setkáním s duchem nebo jej přilepil na zeď, Erik zase nechal Čeněka odnést v truhle téměř nabého na Staroměstské náměstí v Praze.
„S výzvami jsme skončili. S každou další jsme museli přitvrdovat, abychom diváka znovu a znovu šokovali. Dál už to neslo,

to bychom se museli zabít,“ řekl Práva s úsměvem Čeněk Štěpko.
Youtube její Erika žije. Když natáčeli videa v češtině, měli 600 tisíc odběratelů. Pak přešli na angličtinu a jejich počet se zvýšil na 2,7 miliónu. „Hledáme nové formáty. Máme za sebou natáčené skrytých kamer, výzev, písniček a natáčíme i videa pro nejmenší,“ doplnil Čeněk.

Životnost průměrného youtubera jsou tři roky. Pokud nepřichází s inovacemi, opadne do zapomnění. Týkat se to může i českého chlapce Mishy, jehož písnička Pokemon go se milha i ve videu nejslavnějšího youtubera PewDiePie ze Švédska, který má 47,5 miliónu odběratelů. Mishy sice u něj s písničkou nespěl, skladba má ale již 16,5 miliónu zhlédnutí. Veteránem českého YouTube je bezesporu NejFake. „Stále věřím v to, že nakonec zvíťazí originální a charismatická tvorba, a ne videodělníky ze života a jiné pochybné točení. Úspějí jen ti, kteří dokážou divákům něco předat, ale ještě bude asi chvíli trvat, než to lidem dojde,“ řekl Práva.
Očekává, že do dvou let může zájem o videa pomínout, a po youtuberech „někteří ani kočka“. Sociolog medií Macků si další vývoj netroufá odhadnout. Budoucnost, tedy tu mediální, přý youtuberi ovlivnit mohou. I díky nim může být v budoucnu větší povtařka po hybridních televizních kombinujících sledování klasických programů a počítačů.
Reditel brněnské České televize Jan Souček si myslí, že internet jako kolébka různých mediálních produktů je termem budoucnosti. Je ale přesvědčený o tom, že současný úspěch divák dá přednost kvalitním televizním pořadům před krátkými videi youtuberů.



Videa ViralBrothers mají již dvě miliardy zhlédnutí. Na tomto přilepil Čeněk Erika na zeď.

AMReview.cz, 9. 9. 2016

<http://www.amreview.cz/zpravodajstvi/medicinska-review/lekari-se-snazi-vyzrat-na-epilepsii>

AMReview
AKTUALITY Z MEDICÍNY A SYSTÉMU ZDRAVOTNÍ PÉČE



Biogen

Bezplatné zaslání novinek e-mailem

zadejte váš email...

Odeslat

[Domů](#) [Zpravodajství](#) [Kongresová review](#) [Burza práce](#) [Předplatné](#) [Inzerce](#) [Tiráž](#)

Z domova [Ze zahraničí](#) [Pro vaši praxi](#) **Medicinská review**

Lékaři se snaží vyzrát na epilepsii

09.09.16

Česká republika poprvé hostí evropské epileptologické špičky. Je možné ovlivnit spojení nově vznikajících mozkových buněk dospělého člověka tak, aby vymizely epileptické záchvaty? Dostávají všichni epileptici nejlepší péči? A jak využít mobilní aplikace pro lepší kontrolu epilepsie? Otázky si položí v tomto týdnu více než 2 tisíce špiček v oboru epileptologie, které se letos sjedou do české metropole. Na akci plynuje naváže Národní den epilepsie, který připadá na 30. září.

„V Evropě trpí epilepsií přibližně 6 milionů lidí, v tuzemsku máme kolem 75 tisíc epileptiků. Epilepsie patří mezi nejčastější mozková onemocnění a u dětí je nejčastější chronickou chorobou mozku vůbec. Ještě před 50 lety jsme uměli pomoci asi polovině nemocných, nyní až 90 % z nich,“ říká profesor Milan Brázdil, přednosta 1. Neurologické kliniky LF MU a FN U sv. Anny v Brně. Přestože je česká epileptologie na světové úrovni, stále se podle prof. Brázdila nedostanou všichni pacienti k léčbě, jež by jim mohla pomoci. Celkem 30 % epileptiků nereaguje na léky. „Pro ně je vhodný operační zákrok, který může s vysokou pravděpodobností zcela zásadně změnit jejich kvalitu žití. Kromě operace mozku provádíme stimulace bloudivého nervu a nověji hlubokou mozkovou stimulaci prostřednictvím elektrod zavedených do hlubokých mozkových struktur. O možnostech operační léčby se však řada pacientů, především z menších měst a obcí, vůbec nedozví,“ říká Milan Brázdil. Náklady spojené s takovými výkony jsou přitom srovnatelné s náklady na další zdravotní péči, kterou epileptik čerpá, například při úrazech hlavy způsobených pádem při záchvatu, či léčbou deprese, kterou nemocní často trpí.

Podle doc. Petra Marusiče, přednosta Neurologické kliniky 2. LF UK a FN Motol a předsedy České ligy proti epilepsii, se neurologové v posledních letech setkávají se změnou příčin epilepsie – objevují se častěji epilepsie na podkladě vývojových vad ve stavbě mozku. Se stárnutím populace přibývá ale také případů epilepsie po cévních příhodách mozkových, zcela novou příčinou je např. epilepsie autoimunitní.

Proč se tělo obrátí proti sobě a napadne zrovna nervovou soustavu, lékaři, stejně jako u dalších autoimunitních chorob, zcela přesně nedokáží zodpovědět. Významně narůstá v posledních letech také množství nově odhalených genů, jejichž poruchy se podílejí na vzniku některých epilepsií. Vědecké kapacity na epilepsii se budou v Praze bavit také o nové léčbě, která by do tuzemska měla přijít v příštím roce a čeští neurologové si od ní hodně slibují. Poprvé se také na takovém fóru budou bavit o společných mezinárodních výzkumných projektech v oblasti epilepsie. Dalším tématem budou moderní technologie používané při diagnostice a léčbě epilepsie. „Už nyní existuje několik aplikací, které například registrují pohyb lůžka při záchvatech, případně lze jimi sledovat třes rukou a vyhodnocovat tak například efekt změn v medikaci. Díky sociálním sítím se zase lépe propojují a sdílejí se pacienti, kteří kvůli nemoci mnohdy trpí sociální izolací,“ jmenuje prof. Brázdil z Centra pro epilepsie Brno.

Evropský epileptologický kongres, spoluorganizovaný Českou ligou proti epilepsii, začíná 11. a končí 15. září. Neurologové jej však nemusí prosedět celý na místě, 14. září vyrazí do Stromovky podpořit pacienty Během pro epilepsii. K běhu vyzývají i širokou veřejnost, akce je zdarma a účastníci mohou volit ze dvou délek tratí: 2,5 nebo 4,5 kilometru. Jedinou podmínkou je přítomnost fialové barvy na oblečení – barvy epilepsie.

O epilepsii

Epilepsie je neurologické onemocnění, charakterizované opakovaným výskytem neprovokovaných epileptických záchvatů. Ke stanovení diagnózy epilepsie zpravidla dochází při výskytu dvou a více epileptických záchvatů, výjimečně již po jednom takovém záchvatu. Druhý epilepsie je nyní již určeno více než 100. I typů záchvatů je několik a u jednoho pacienta se jich může vyskytovat i více než jen jeden. Záchvaty se mohou projevovat např. pouhým zblednutím, brněním, výpadkem paměti nebo pak známými křečemi končetin se ztrátou vědomí. Vyskytují se jak v průběhu dne, tak v noci během spánku. Přestože se epilepsie může objevit v kterémkoliv věku, jsou životní období, ve kterých je nový výskyt epileptických záchvatů častější než v jiných – hlavními vrcholy jsou první rok života a období stáří.

O ČLPE

Česká liga proti epilepsii (ČLPE) je odbornou společností České lékařské společnosti Jana Evangelisty Purkyně a zároveň národní „pobočkou Mezinárodní ligy proti epilepsii – International League Against Epilepsy (ILAE). Je dobrovolným sdružením lékařů, farmaceutů a ostatních pracovníků ve zdravotnictví a příbuzných oborech. Více informací na www.clpe.cz.

Kontakt pro média

Mgr. Markéta Pudilová, e-mail: marketa.pudilova@mhv.cz, mob.: 00420 736 487 837

Další články v této rubrice

- Šanci na přežití buněk Ca ovaria při cytotoxické léčbě zvyšuje vypnutí genu TUSC3
- Pacient s RS v ordinaci praktického lékaře
- Profesor chirurgie Rudolf Jedlička
- PredictSNP předpoví dědičné podmíněnou nemoc
- Známe podobu pražského Kampusu Albertov
- Alzheimerova, nebo Fischer-Alzheimerova choroba?
- STK pro chlapy aneb Ukaž, jak jsi vyčůraný

Českenovinky.eu, 9. 6. 2016

<http://www.ceskenovinky.eu/2016/09/06/lekari-se-snazi-vyzrat-na-epilepsii/>

Lékaři se snaží vyzrát na epilepsii

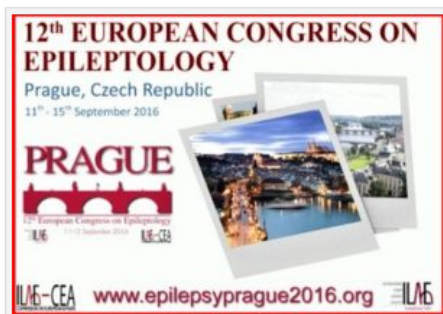
OD REDAKCE – POSTED ON 6.9.2016

PUBLIKOVÁNO V: ZDRAVÍ...

Praha 5. září 2016

Česká republika poprvé hostí evropské epileptologické špičky

Je možné ovlivnit spojení nově vznikajících mozkových buněk dospělého člověka tak, aby vymizely epileptické záchvaty? Dostávají všichni epileptici nejlepší péči? A jak využít mobilní aplikace pro lepší kontrolu epilepsie? Otázky si položí v tomto týdnu více než 2 tisíce špiček v oboru epileptologie, které se letos sjedou do české metropole. Na akci plynule naváže Národní den epilepsie, který připadá na 30. září.



„V Evropě trpí epilepsií přibližně 6 milionů lidí, v tuzemsku máme kolem 75 tisíc epileptiků. Epilepsie patří mezi nejčastější mozková onemocnění a u dětí je nejčastější chronickou chorobou mozku vůbec. Ještě před 50 lety jsme uměli pomoci asi polovině nemocných, nyní až 90 % z nich,“ říká profesor Milan Brázdil, přednosta 1. Neurologické kliniky LF MU a FN U sv. Anny v Brně.

Přestože je česká epileptologie na světové úrovni, stále se podle prof. Brázdila nedostanou všichni pacienti k léčbě, jež by jim mohla pomoci. Celkem 30 % epileptiků nereaguje na léky. „Pro ně je vhodný

operační zákrok, který může s vysokou pravděpodobností zcela zásadně změnit jejich kvalitu žití. Kromě operace mozku provádíme stimulace bloudivého nervu a nověji hlubokou mozkovou stimulaci prostřednictvím elektrod zavedených do hlubokých mozkových struktur. O možnostech operační léčby se však řada pacientů, především z menších měst a obcí, vůbec nedozví,“ říká Milan Brázdil. Náklady spojené s takovými výkony jsou přitom srovnatelné s náklady na další zdravotní péči, kterou epileptik čerpá, například při úrazech hlavy způsobených pádem při záchvatu, či léčbou deprese, kterou nemocní často trpí.

Podle doc. Petra Marusiče, přednosta Neurologické kliniky 2. LF UK a FN Motol a předsedy České ligy proti epilepsii, se neurologové v posledních letech setkávají se změnou příčin epilepsie – objevují se častěji epilepsie na podkladě vývojových vad ve stavbě mozku. Se stárnutím populace přibývá ale také případů epilepsie po cévních příhodách mozkových, zcela novou příčinou je např. epilepsie autoimunitní.

Proč se tělo obrátí proti sobě a napadne zrovna nervovou soustavu, lékaři, stejně jako u dalších autoimunitních chorob, zcela přesně nedokážou zodpovědět. Významně narůstá v posledních letech také množství nově odhalených genů, jejichž poruchy se podílejí na vzniku některých epilepsií. Vědecké kapacity na epilepsii se budou v Praze bavit také o nové léčbě, která by do tuzemska měla přijít v příštím roce a čeští neurologové si od ní hodně slibují. Poprvé se také na takovém fóru budou bavit o společných mezinárodních výzkumných projektech v oblasti epilepsie. Dalším tématem budou moderní technologie používané při diagnostice a léčbě epilepsií. „Už nyní existuje několik aplikací, které například registrují pohyb lůžka při záchvatech, případně lze jimi sledovat třes rukou a vyhodnocovat tak například efekt změn v medikaci. Díky sociálním sítím se zase lépe propojují a sdílejí se pacienti, kteří kvůli nemoci mnohdy trpí sociální izolací,“ jmenuje prof. Brázdil z Centra pro epilepsie Brno.

Evropský epileptologický kongres, spoluorganizovaný Českou ligou proti epilepsii, začíná 11. a končí 15. září. Neurologové jej však nemusí prosedět celý na místě, 14. září vyrazí do Stromovky podpořit pacienty Během pro epilepsii. K běhu vyzývají i širokou veřejnost, akce je zdarma a účastníci mohou volit ze dvou délek tratí: 2,5 nebo 4,5 kilometru. Jedinou podmínkou je přítomnost fialové barvy na oblečení – barvy epilepsie.

O epilepsii

Epilepsie je neurologické onemocnění, charakterizované opakovaným výskytem neprovokovaných epileptických záchvatů. Ke stanovení diagnózy epilepsie zpravidla dochází při výskytu dvou a více epileptických záchvatů, výjimečně již po jednom takovém záchvatu. Druhů epilepsie je nyní již určeno více než 100. I typů záchvatů je několik a u jednoho pacienta se jich může vyskytovat i více než jen jeden. Záchvaty se mohou projevovat např. pouhým zahleděním, brněním, výpadkem paměti nebo pak známými křečemi končetin se ztrátou vědomí. Vyskytují se jak v průběhu dne, tak v noci během spánku. Přestože se epilepsie může objevit v kterémkoliv věku, jsou životní období, ve kterých je nový výskyt epileptických záchvatů častější než v jiných – hlavními vrcholy jsou první rok života a období stáří.

O ČLPE

Česká liga proti epilepsii (ČLPE) je odbornou společností České lékařské společnosti Jana Evangelisty Purkyně a zároveň národní „pobočkou Mezinárodní ligy proti epilepsii – International League Against Epilepsy (ILAE). Je dobrovolným sdružením lékařů, farmaceutů a ostatních pracovníků ve zdravotnictví a příbuzných oborech.

Více informací na www.clpe.cz

Mgr. Markéta Pudilová

ČT 24 – Studio 6, 10. 9. 2016

<http://www.ceskatelevize.cz/ivysilani/10441287766-studio-6-vikend/216411010120910/obsah/492010-epileptologicke-spicky-v-praze>





Blesk.24hodin.cz, 10. 9. 2016

<http://24hodin.blesk.cz/clanek/42762/v-praze-bude-jednat-2000-odborniku-na-epilepsii.html>

24
HODIN.CZ

Vše?

Hlavní zprávy?

Doporučené?



5:49 Více než **2000 odborníků na epilepsii** se v Praze zúčastní Evropského epileptologického kongresu, který začíná dnes a potrvá do 15. září. Budou diskutovat o **nových poznatcích v léčbě** onemocnění, kterým **trpí šest milionů** Evropanů.



Doporučit

ČT 24 – Polední události, 10. 9. 2016

<http://www.ceskatelevize.cz/ivysilani/10253066674-zpravy-ve-12/216411012000910>

Čas vysílání: 15:00

Roman FOJTA, moderátor

Do Prahy se sjede víc než 2 tisíce odborníků na **epilepsii**. Zítra totiž startuje čtyřdenní evropský kongres, ten se zaměří mimo jiné na nejnovější výzkumy týkající se téhle nemoci. **Epilepsii** trpí v celé Evropě 6 milionů lidí a jen v Česku jich je 75 tisíc. Projevovat se může opakovanými nebo ojedinělými záchvaty. Takové bývají podmíněné třeba alkoholem a objevují se asi u 4 populace.

Milan BRÁZDIL, přednosta, 1. neurologická klinika LF MU a FN u svaté Anny v Brně

Ten situačně podmíněný, tak tam je typické třeba to, že ten pacient je v období puberty, kdy je zvýšena dráždivost mozku, je tam hodně alkoholu, různé mejdany, spánkový režim dostává v podstatě na frak a pak se skutečně může objevit právě tento ojedinělý epileptický záchvat, který je jen jednou jedinkrát za život. Praktický jakýkoliv mozek může zareagovat epileptickým záchvatem. Poznání **epilepsie** se samozřejmě vyvíjí, většinou jsou to takové malé krůčky v oblasti základního výzkumu. Na druhé straně v poslední době se objevila jako jedna z těch novějších možných příčin **epilepsie** autoimunitní onemocnění mozku, což je situace, kdy tedy vlastní imunitní systém napadá sebe sama. Což je docela zajímavé. Je to něco podobného jako třeba roztroušená skleróza, kdy imunitní systém se obrací proti vlastnímu nervovému systému. A ty autoimunitní **epilepsie** budou také jedním z náplně právě blížícího se evropského epileptologického kongresu.





Rádio Praha, 11. 9. 2016

<http://www.radio.cz/cz/rubrika/bulletin/denni-souhrn-zprav-2016-09-11>

Český rozhlas

Radio Praha

Denní souhrn zpráv

11-09-2016 06:52 | Martina Bílá

V Praze jednájí odborníci na epilepsii

Více než 2000 odborníků na epilepsii se v Praze účastní Evropského epileptologického kongresu, který začíná v neděli a potrvá do 15. září. Budou diskutovat o nových poznatcích v léčbě onemocnění, kterým trpí šest milionů Evropanů. Na organizaci kongresu se podílí Česká liga proti epilepsii. V Česku je asi 75.000 epileptiků.

Relace.cz, 11. 9. 2016

<http://www.relace.cz/Clanek/1229679-V-Praze-bude-jednat-2000-odborniku-na-epilepsii>

Uložit mezi oblíbené relace.cz jako homepage Čas 14:08:13 Dnes je 12.9.2016 Svátek r

Relace.cz Vyhledávání v relace.cz v ukazatel.cz VYHLEDAT

- Úvod
- Aktuální zprávy
- Z domova
- Ze světa
- Zprávy z regionu
- Bulvár
- Bydlení
- Cestování
- Doprava
- Dopravní informace
- Ekonomika
- Finance

Dnes Včera Min. týden Období OD: 11.9.2016 DO: 21.12.2016 Vše Vybrat

V Praze bude jednat 2000 odborníků na epilepsii



Praha - Více než 2000 odborníků na epilepsii se v hlavním městě zúčastní Evropského epileptologického kongresu, který začíná dnes a potrvá do 15. září. Budou diskutovat o nových poznatcích v léčbě onemocnění, kterým trpí šest milionů Evropanů. Na organizaci kongresu se podílí Česká liga proti epilepsii. [více](#)
11.9.2016 18:09:00 Denik.cz - Aktuálně

Cz.s5.webdigital.hu, 11. 9. 2016

<http://cz.s5.webdigital.hu/zpravy/v-praze-bude-jednat-2000-odborniku-na-epilepsii>

cz.s5.webdigital.hu

ČR DOMÁCÍ SVĚT EKONOMIKA KULTURA BULVÁR VĚDA SPORT

V Praze bude jednat 2000 odborníků na epilepsii

Praha - Více než 2000 odborníků na epilepsii se v hlavním městě zúčastní Evropského epileptologického kongresu, který začíná dnes a potrvá do 15. září. Budou diskutovat o nových poznatcích v léčbě onemocnění, kterým trpí šest milionů Evropanů. Na organizaci kongresu se podílí Česká liga proti epilepsii....



Coolpad MAX, zlatý
6 990 Kč
MALL.cz

3 Publikováno - denik - 2016.09.11. 20:09

Medicína.cz, 11. 9. 2016<http://medicina.cz/clanky/11034/34/Evropsti-odbornici-na-lecbu-epilepsie-v-Praze/>

Medicína

Evropští odborníci na léčbu epilepsie v Praze

Kategorie: Aktuality Epilepsie

📅 11.září 2016

Je možné ovlivnit spojení nově vznikajících mozkových buněk dospělého člověka tak, aby vymizely epileptické záchvaty? Dostávají všichni epileptici nejlepší péči? A jak využít mobilní aplikace pro lepší kontrolu epilepsie? Otázky si položí v tomto týdnu více než 2 tisíce špiček v oboru epileptologie, které se letos sjedou do české metropole. Na akci plynule naváže Národní den epilepsie, který připadá na 30. září.

„Epilepsie patří mezi nejčastější mozková onemocnění a u dětí je nejčastější chronickou chorobou mozku vůbec. Ještě před 50 lety jsme uměli pomoci asi polovině nemocných, nyní až 90 % z nich,“ říká profesor MUDr. Milan Brázdil, přednosta 1. Neurologické kliniky LF MU a FN U sv. Anny v Brně. V Evropě trpí epilepsií přibližně 6 milionů lidí, v tuzemsku kolem 75 tisíc epileptiků.

Přestože je česká epileptologie na světové úrovni, stále se podle prof. Brázdila nedostanou všichni pacienti k léčbě, jež by jim mohla pomoci. Celkem 30 % epileptiků nereaguje na léky. Pro ně je vhodný operační zákrok, který může s vysokou pravděpodobností zcela zásadně změnit jejich kvalitu života. Kromě operace mozku se provádí stimulace bloudivého nervu a nověji hluboká mozková stimulace prostřednictvím elektrod zavedených do hlubokých mozkových struktur. O možnostech operační léčby se však řada pacientů, především z menších měst a obcí, vůbec nedozví. Náklady spojené s takovými výkony jsou přitom srovnatelné s náklady na další zdravotní péči, kterou epileptik čerpá, například při úrazech hlavy způsobených pádem při záchvatu, či léčbou deprese, kterou nemocní často trpí.

Podle doc. MUDr. Petra Marusiče, přednosta Neurologické kliniky 2. LF UK a FN Motol a předsedy České ligy proti epilepsii, se neurologové v posledních letech setkávají se změnou příčin epilepsie – objevují se častěji epilepsie na podkladě vývojových vad ve stavbě mozku. Se stárnutím populace přibývá ale také případů epilepsie po cévních příhodách mozkových, zcela novou příčinou je např. epilepsie autoimunitní.

Proč se tělo obrátí proti sobě a napadne zrovna nervovou soustavu, lékaři, stejně jako u dalších autoimunitních chorob, zcela přesně nedokáží zodpovědět. Významně narůstá v posledních letech také množství nově odhalených genů, jejichž poruchy se podílejí na vzniku některých epilepsií. Vědecké kapacity na epilepsii budou v Praze hovořit také o nové léčbě, která by do tuzemska měla přijít v příštím roce.

Poprvé se také na tomto fóru budou projednávat společné mezinárodní výzkumné projekty v oblasti epilepsie. Dalším tématem budou moderní technologie používané při diagnostice a léčbě epilepsií. Už nyní existuje několik aplikací, které například registrují pohyb lůžka při záchvatech, případně lze jimi sledovat třes rukou a vyhodnocovat tak například efekt změn v medikaci. Díky sociálním sítím se zase lépe propojují a komunikují spolu pacienti, kteří kvůli nemoci mnohdy trpí sociální izolací.

Evropský epileptologický kongres, spoluorganizovaný Českou ligou proti epilepsii, začíná 11. a končí 15. září 2016. Neurologové jej však nemusí prosedět celý na místě, 14. září vyrazí do Stromovky podpořit pacienty Během pro epilepsii. K běhu vyzývají i širokou veřejnost, akce je zdarma a účastníci mohou volit ze dvou délek tratí: 2,5 nebo 4,5 kilometru. Jedinou podmínkou je přítomnost fialové barvy na oblečení – barvy epilepsie.

Epilepsie je neurologické onemocnění, charakterizované opakovaným výskytem neprovokovaných epileptických záchvatů. Ke stanovení diagnózy epilepsie zpravidla dochází při výskytu dvou a více epileptických záchvatů, výjimečně již po jednom takovém záchvatu. Druhů epilepsie je nyní již určeno více než 100. I typů záchvatů je několik a u jednoho pacienta se jich může vyskytovat i více než jen jeden. Záchvaty se mohou projevovat např. pouhým zahleděním, brněním, výpadkem paměti nebo pak známými křečemi končetin se ztrátou vědomí. Vyskytují se jak v průběhu dne, tak v noci během spánku. Přestože se epilepsie může objevit v kterémkoliv věku, jsou životní období, ve kterých je nový výskyt epileptických záchvatů častější než v jiných – hlavními vrcholy jsou první rok života a období stáří.

Česká liga proti epilepsii (ČLPE) je odbornou společností České lékařské společnosti Jana Evangelisty Purkyně a zároveň národní „pobočkou Mezinárodní ligy proti epilepsii – International League Against Epilepsy (ILAE). Je dobrovolným sdružením lékařů, farmaceutů a ostatních pracovníků ve zdravotnictví a příbuzných oborech. Dle TZ

www.clpe.cz

ČTK, 11. 9. 2016

11.9.2016 3:09:00

V Praze bude jednat 2000 odborníků na *epilepsii*

Praha 11. září (ČTK) - Více než 2000 odborníků na *epilepsii* se v Praze zúčastní *Evropského epileptologického kongresu*, který začíná dnes a potrvá do 15. září. Budou diskutovat o nových poznatcích v léčbě onemocnění, kterým trpí šest milionů Evropanů. Na organizaci *kongresu* se podílí Česká liga proti *epilepsii*.

V Česku je asi 75.000 epileptiků. "*Epilepsie* patří mezi nejčastější mozková onemocnění a u dětí je nejčastější chronickou chorobou mozku vůbec. Ještě před 50 lety jsme uměli pomoci asi polovině nemocných, nyní až 90 procentům z nich," uvedl v tiskové zprávě *Milan Brázdil*, přednosta 1. Neurologické kliniky LF MU a FN U sv. Anny v Brně.

Dodal, že se stále nedostanou všichni pacienti k léčbě, která by jim mohla pomoci. Třicet procent epileptiků nereaguje na léky, ale o možnostech operací se řada pacientů nedozví.

Neurologové při *kongresu* mohou vyrazit také do Stromovky, aby 14. září pacienty podpořili Během proti *epilepsii*. Lékaři i veřejnost si mohou vybrat z tratí dlouhých 2,5 nebo 4,5 kilometru. Akce je zdarma, ale účastníci musejí mít na oblečení fialovou barvu, která je barvou *epilepsie*.

kab jw

ČRo Radiožurnál – Zprávy, 11. 9. 2016

<http://www.rozhlas.cz/radiozurnal/zaznamy/#/2016-09-11>

Úspěšnost léčby epilepsie v Česku se zvyšuje

Jana KLEMENTOVÁ, moderátorka

Úspěšnost léčby epilepsie v Česku se zvyšuje. Zatímco ještě před padesáti lety uměli doktoři pomoci zhruba polovině lidí s touto nemocí, teď už záchvatů umí zbavit skoro sedmdesát procent epileptiků. Příčina nemoci se ale musí léčit dál, říká přednosta neurologické kliniky v pražském Motole Petr Marusič.

Petr MARUSIČ, přednosta neurologické kliniky v pražském Motole

Tak úspěšní jsme asi u dvou třetin pacientů, to znamená přibližně sedmdesát procent z nich dokážeme léky kompenzovat, to znamená, zbavíme je záchvatů, nicméně je nedokážeme zbavit epilepsie, ta příčina vlastně přetrvává dál a léčba je tudíž často celoživotní.

Jana KLEMENTOVÁ, moderátorka

Epilepsie patří mezi nejčastější mozková onemocnění, může se objevit v kterémkoli věku. Nejčastěji se tak děje v prvním roce života, nebo naopak až ve stáří. Jak zlepšit zdravotní péči o pacienty, proberou v Praze dvě tisícovky vědců a lékařů na Evropském epileptologickém kongresu.

Deník.cz, 11. 9. 2016

http://www.denik.cz/z_domova/v-praze-bude-jednat-2000-odborniku-na-epilepsii-20160911.html

V Praze bude jednat 2000 odborníků na epilepsii

Praha - Více než 2000 odborníků na epilepsii se v hlavním městě zúčastní Evropského epileptologického kongresu, který začíná dnes a potrvá do 15. září. Budou diskutovat o nových poznatcích v léčbě onemocnění, kterým trpí šest milionů Evropanů. Na organizaci kongresu se podílí Česká liga proti epilepsii.

V Česku je asi 75 tisíc epileptiků. „Epilepsie patří mezi nejčastější mozková onemocnění a u dětí je nejčastější chronickou chorobou mozku vůbec. Ještě před 50 lety jsme uměli pomoci asi polovině nemocných, nyní až 90 procentům z nich," uvedl v tiskové zprávě Milan Brázdil, přednosta 1. Neurologické kliniky LF MU a FN U sv. Anny v Brně.

Běh proti epilepsii

Dodal, že se stále nedostanou všichni pacienti k léčbě, která by jim mohla pomoci. Třicet procent epileptiků nereaguje na léky, ale o možnostech operací se řada pacientů nedozví.

Neurologové při kongresu mohou vyrazit také do Stromovky, aby 14. září pacienty podpořili Během proti epilepsii. Lékaři i veřejnost si mohou vybrat z tratí dlouhých 2,5 nebo 4,5 kilometru. Akce je zdarma, ale účastníci musejí mít na oblečení fialovou barvu, která je barvou epilepsie.

deník.cz

Z DOMOVA EKONOMIKA ZAHRANIČÍ SPORT KULTURA BYDLENÍ CESTOVÁNÍ

V Praze bude jednat 2000 odborníků na epilepsii

Praha - Více než 2000 odborníků na epilepsii se v hlavním městě zúčastní Evropského epileptologického kongresu, který začíná dnes a potrvá do 15. září. Budou diskutovat o nových poznatcích v léčbě onemocnění, kterým trpí šest milionů Evropanů. Na organizaci kongresu se podílí Česká liga proti epilepsii.

11.9.2016 1

SDÍLEJ:



Prazsky.denik.cz, 11. 9. 2016

http://www.denik.cz/z_domova/v-praze-bude-jednat-2000-odborniku-na-epilepsii-20160911.html

V Praze bude jednat 2000 odborníků na epilepsii

Praha - Více než 2000 odborníků na epilepsii se v hlavním městě zúčastní Evropského epileptologického kongresu, který začíná dnes a potrvá do 15. září. Budou diskutovat o nových poznatcích v léčbě onemocnění, kterým trpí šest milionů Evropanů. Na organizaci kongresu se podílí Česká liga proti epilepsii.

"V Česku je asi 75 tisíc epileptiků. „Epilepsie patří mezi nejčastější mozková onemocnění a u dětí je nejčastější chronickou chorobou mozku vůbec. Ještě před 50 lety jsme uměli pomoci asi polovině nemocných, nyní až 90 procentům z nich," uvedl v tiskové zprávě Milan Brázdil, přednosta 1. Neurologické kliniky LF MU a FN U sv. Anny v Brně.

Běh proti epilepsii

Dodal, že se stále nedostanou všichni pacienti k léčbě, která by jim mohla pomoci. Třicet procent epileptiků nereaguje na léky, ale o možnostech operací se řada pacientů nedozví. Neurologové při kongresu mohou vyrazit také do Stromovky, aby 14. září pacienty podpořili Během proti epilepsii. Lékaři i veřejnost si mohou vybrat z tratí dlouhých 2,5 nebo 4,5 kilometru. Akce je zdarma, ale účastníci musejí mít na oblečení fialovou barvu, která je barvou epilepsie.

deník.cz

v

Z DOMOVA

EKONOMIKA

ZAHRANIČÍ

SPORT

KULTURA

BYDLENÍ

CESTOVÁNÍ

V Praze bude jednat 2000 odborníků na epilepsii

Praha - Více než 2000 odborníků na epilepsii se v hlavním městě zúčastní Evropského epileptologického kongresu, který začíná dnes a potrvá do 15. září. Budou diskutovat o nových poznatcích v léčbě onemocnění, kterým trpí šest milionů Evropanů. Na organizaci kongresu se podílí Česká liga proti epilepsii.

Dnesaktualne.cz, 11. 9. 2016

<http://dnesaktualne.cz/v-praze-bude-jednat-2000-odborniku-na-epilepsii/>

Dnes aktuálně
Agregátor novinek a zpráv na internetu

Zajímavosti

V Praze bude jednat 2000 odborníků na epilepsii

Z DOMOVA / ZPRÁVY

PREVIOUS POST NEXT POST

BY ZPRAVY / ZÁŘÍ 11TH, 2016 / ŽÁDNÉ KOMENTÁŘE

Praha - Více než 2000 odborníků na epilepsii se v hlavním městě zúčastní Evropského epileptologického kongresu, který začíná dnes a potrvá do 15. září. Budou diskutovat o nových poznatcích v léčbě onemocnění, kterým trpí šest milionů Evropanů. Na organizaci kongresu se podílí Česká liga proti epilepsii.

Celý článek můžete najít na webu (<http://www.denik.cz/>)

Zobrazit celý článek

Zdravotnictví a medicína, 12. 9. 2016

<http://zdravi.euro.cz/denni-zpravy/z-domova/v-praze-bude-jednat-2000-odborniku-na-epilepsii-482919>

V Praze jedná 2000 odborníků na epilepsii

Více než 2000 odborníků na **epilepsii** se v Praze účastní Evropského epileptologického kongresu, který začal 11. a potrvá do 15. září. Budou diskutovat o nových poznatcích v léčbě onemocnění, kterým trpí šest milionů Evropanů. Na organizaci kongresu se podílí Česká liga proti **epilepsii**.

V Česku je asi 75.000 epileptiků. „**Epilepsie** patří mezi nejčastější mozková onemocnění a u dětí je nejčastější chronickou chorobou mozku vůbec. Ještě před 50 lety jsme uměli pomoci asi polovině nemocných, nyní až 90 procentům z nich,“ uvedl v tiskové zprávě **Milan Brázdil**, přednosta 1. Neurologické kliniky LF MU a FN U sv. Anny v Brně.

Dodal, že se stále nedostanou všichni pacienti k léčbě, která by jim mohla pomoci. Třicet procent epileptiků nereaguje na léky, ale o možnostech operací se řada pacientů nedozví.

Neurologové při kongresu mohou vyrazit také do Stromovky, aby 14. září pacienty podpořili Během proti **epilepsii**. Lékaři i veřejnost si mohou vybrat z tratí dlouhých 2,5 nebo 4,5 kilometru. Akce je zdarma, ale účastníci musejí mít na oblečení fialovou barvu, která je barvou **epilepsie**.

Aktuality	Zprávy	Rozhovory	Služby	Archiv	Kariéra a
Z domova	Ze zahraničí	Komentáře	Profesní aktuality		

Zdraví Euro > Zprávy > Z domova > V Praze jedná 2000 odborníků na...

Velikost: menší střední větší


V Praze jedná 2000 odborníků na epilepsii

[zpět](#)

12.9.2016

Více než 2000 odborníků na epilepsii se v Praze účastní Evropského epileptologického kongresu, který začal 11. a potrvá do 15. září. Budou diskutovat o nových poznatcích v léčbě onemocnění, kterým trpí šest milionů Evropanů. Na organizaci kongresu se podílí Česká liga proti epilepsii.



*mozek, neurony, neurologie Zdroj: Shutterstock [zvětšit](#) 

Dodal, že se stále nedostanou všichni pacienti k léčbě, která by jim mohla pomoci. Třicet procent epileptiků nereaguje na léky, ale o možnostech operací se řada pacientů nedozví.

V Česku je asi 75.000 epileptiků. „Epilepsie patří mezi nejčastější mozková onemocnění a u dětí je nejčastější chronickou chorobou mozku vůbec. Ještě před 50 lety jsme uměli pomoci asi polovině nemocných, nyní až 90 procentům z nich,“ uvedl v tiskové zprávě Milan Brázdil, přednosta 1. Neurologické kliniky LF MU a FN U sv. Anny v Brně.

Neurologové při kongresu mohou vyrazit také do Stromovky, aby 14. září pacienty podpořili Během proti epilepsii. Lékaři i veřejnost si mohou vybrat z tratí dlouhých 2,5 nebo 4,5 kilometru. Akce je zdarma, ale účastníci musejí mít na oblečení fialovou barvu, která je barvou epilepsie.

E15, 12. 9. 2016

Dva tisíce expertů přijelo jednat o epilepsii

Více než dva tisíce odborníků na epilepsii se v Praze od včerejška zúčastňuje Evropského epileptologického kongresu. Do 15. září tu budou diskutovat o nových poznatcích v léčbě nemoci, jíž trpí šest milionů Evropanů.

Hlavní město přispěje na zdravotní pohotovosti

Praha v příštím roce zvýší příspěvek na provoz zdravotnických pohotovostí o pět milionů na 29 milionů korun. Dotace má pomoci s vybavením i personálním obsazením.

Zdravě.cz, 12. 9. 2016

<http://epilepsie.zdrave.cz/vyzraji-lekari-nad-epilepsi/>



ÚVOD A NOVINKY DISKUZE NÁSTROJE ZDRAVĚ OD

TÉMA Epilepsie

Vyzrají lékaři nad epilepsií?

Epilepsie je neurologické onemocnění, které je charakterizované opakovaným výskytem epileptických záchvatů. K diagnostikování onemocnění obvykle dochází při výskytu dvou a více těchto záchvatů, kdy je již vážný důvod k podezření. Lékaři nyní znají více než sto druhů epilepsie.



Přestože se epilepsie může objevit v kterémkoliv věku, jsou životní období, ve kterých je nový výskyt epileptických záchvatů častější. Nejrizikovějším obdobím je první rok života a pak období stáří.

Česká epileptologie má světovou úroveň, lidem však stále chybí informovanost

Epilepsie patří mezi nejčastější mozková onemocnění a u dětí je nejčastější chronickou chorobou mozku.

Podle prof. Brázdila z neurologické kliniky U sv. Anny v Brně je nyní medicínská péče o pacienty s epilepsií na daleko vyšší úrovni než např. před padesáti lety, stále je však mnoho pacientů, kterým léky nepomůžou.

Jediným východiskem je tak pro ně operace. O této možnosti se však buď nedozví, nebo se bojí nákladů (srovnatelných s náklady na běžnou zdravotní péči epileptika), či ji z nějakého jiného důvodu zavrhnou.

Obecné shrnutí novinek v oblasti léčebných postupů u epilepsie

Novinky se pohybují v několika osách - ve farmakologické, kde jsou stále vyvíjeny nové léky pro léčbu epilepsie. Existuje více než 15 typů léků a tím se zvyšuje i možnost jejich kombinování.

Novější léky s méně nežádoucími účinky se posouvají do první linie léčby. Bude se rozvíjet farmakogenetika, čímž se posuneme dál v poznacích o tom, kterému pacientu může který lék specificky pomoci, tvrdí MUDr. Tomáš Nežádal.

Postupně se zdokonalují přístroje pro předoperační vyšetření farmakorezistentních pacientů (silnější magnetické rezonance, funkční rezonance, pozitronová emisní tomografie, video-EEG systémy pro zachycení záchvatů, magnetoencefalografie).

Zlepšuje se také předoperační a perioperační invazivní monitorace s upřesněním epileptického ložiska.

Evropský epileptologický kongres v Praze

Evropský epileptologický kongres v Praze proběhne od 11. do 15. září. Vědecké kapacity na epilepsii zde budou diskutovat o nové léčbě, která by do tuzemska měla přijít v příštím roce a čeští neurologové si od ní hodně slibují.

Poprvé se také na takovém fóru budou vést diskuze o společných mezinárodních výzkumných projektech v oblasti epilepsie. Dalším tématem budou moderní technologie používané při [diagnostice a léčbě epilepsie](#).

Zdroj: MUDr. Tomáš Nežádal, Ph.D. (www.tyden.cz), TZ ČLPE (Česká liga proti epilepsii)

Foto: Pixabay.com

Veronika Moreira

Pondělí, 12. září, 2016

Komentáře

Tribune.cz, 12. 9. 2016

<http://www.tribune.cz/clanek/40292-v-praze-jedna-odborniku-na-epilepsii>

ZPRÁVY | PORADNY | PENÍZE | KARIÉRA A INZERCE | FOTOGALERIE | TESTY | BLOGY | AKCE

| Politika | Komentáře | Finance | Z medicíny | Kongresy | Z regionů | Tiskové zprávy | Legislativa | Rozhovory |

Tribune.cz > Denní zprávy > Z medicíny



V Praze jedná 2000 odborníků na epilepsii

12.09.2016 08:09
Zdroj: ČTK

Více než 2000 odborníků na epilepsii se v Praze účastní Evropského epileptologického kongresu, který začal v neděli 11. září a potrvá do 15. září. Diskutují o nových poznatcích v léčbě onemocnění, kterým trpí šest milionů Evropanů.

ilustrační foto: shutterstock.com

příspěvků v diskusi: 2

[vstup do diskuse >>](#)

Upozornění: Následující článek vybírá redakce www.tribune.cz v rámci monitoringu médií. Není redakčním textem. Zdroj média tohoto článku najdete v záhlaví nebo na konci textu.

 To se mi líbí  Sdílet 0

Na organizaci kongresu se podílí Česká liga proti epilepsii.

V Česku je asi 75.000 epileptiků. "Epilepsie patří mezi nejčastější mozková onemocnění a u dětí je nejčastější chronickou chorobou mozku vůbec. Ještě před 50 lety jsme uměli pomoci asi polovině nemocných, nyní až 90 procentům z nich," uvedl v tiskové zprávě Milan Brázdil, přednosta 1. Neurologické kliniky LF MU a FN U sv. Anny v Brně.

Dodal, že se stále nedostanou všichni pacienti k léčbě, která by jim mohla pomoci. Třicet procent epileptiků nereaguje na léky, ale o možnostech operací se řada pacientů nedozví.

Neurologové při kongresu mohou vyrazit také do Stromovky, aby 14. září pacienty podpořili Během proti epilepsii. Lékaři i veřejnost si mohou vybrat z tratí dlouhých 2,5 nebo 4,5 kilometru. Akce je zdarma, ale účastníci musejí mít na oblečení fialovou barvu, která je barvou epilepsie.

AMReview, 12. 9. 2016

<http://www.amreview.cz/zpravodajstvi/z-domova/v-praze-jednaji-odbornici-na-epilepsii>

The screenshot shows the AMReview website interface. At the top left is the logo 'AMReview' with the tagline 'AKTUALITY Z MEDICÍNY A SYSTÉMU ZDRAVOTNÍ PÉČE'. To the right is a navigation menu with items: Domů, Zpravodajství, Kongresová review, Burza práce, Předplatné, Inzerce, Tiráž. Below the menu is a sub-menu with 'Z domova', 'Ze zahraničí', 'Pro vaši praxi', and 'Medicinská review'. The main article title is 'V Praze jednají odborníci na epilepsii'. The text of the article is as follows:

Více než 2000 odborníků na epilepsii se v Praze zúčastní Evropského epileptologického kongresu, který začal 11. září a potrvá do 15. září.

Budou diskutovat o nových poznatcích v léčbě onemocnění, kterým trpí šest miliónů Evropanů. Na organizaci kongresu se podílí Česká liga proti epilepsii.

V Česku je asi 75 000 epileptiků. „Epilepsie patří mezi nejčastější mozgová onemocnění a u dětí je nejčastější chronickou chorobou mozku vůbec. Ještě před 50 lety jsme uměli pomoci asi polovině nemocných, nyní až 90 procentům z nich,“ uvedl v tiskové zprávě Milan Brázdil, přednosta 1. Neurologické kliniky LF MU a FN U sv. Anny v Brně.

Dodal, že se stále nedostanou všichni pacienti k léčbě, která by jim mohla pomoci. Třicet procent epileptiků nereaguje na léky, ale o možnostech operací se řada pacientů nedozví.

Neurologové při kongresu mohou vyrazit také do Stromovky, aby 14. září pacienty podpořili Během proti epilepsii. Lékaři i veřejnost si mohou vybrat z tratí dlouhých 2,5 nebo 4,5 kilometru. Akce je zdarma, ale účastníci musejí mít na oblečení fialovou barvu, která je barvou epilepsie.

Metro, 13. 9. 2016

Nový nepřítel. Naše vlastní tělo

Třetina epileptiků nereaguje na léky. Lékaři zabývající se epilepsií mají nového nepřítele – zcela novou příčinu této zákeřné nemoci. Autoimunitní epilepsii. Podobá se cukrovce nebo astmatu. Tělo pacienta se „obrátilo samo proti sobě“ a člověk začne trpět epileptickými záchvaty. „Dochází k zánětlivému poškození konkrétních mozkových částí vlastním imunitním systémem pacienta,“ vysvětluje novou příčinu nemoci Milan Brázdil, přednosta 1. neurologické kliniky sv. Anny v Brně.

Kromě tohoto nového druhu epilepsie se v poslední době objevuje častěji také epilepsie způsobená vývojovou vadou ve stavbě mozku a se stárnutím populace přibývá i případů epilepsie po cévních příhodách mozkových.

Ačkoliv se lékařům daří s nemocí bojovat čím dál úspěšněji, stále je zhruba třetina epileptiků, kteří nereagují na léky. „Příčiny odolnosti proti lékům nejsou dosud zcela známy,“ říká Brázdil, který se právě v těchto dnech spolu s dalšími dvěma tisíci odborníky na epilepsii účastní kongresu, který se koná v Praze. Tématem akce je také využití mobilních aplikací pro lepší kontrolu epilepsie. Volně dostupné jsou již nyní například aplikace s elektronickým deníkem záchvatů, do něhož si pacient může jedním stiskem tlačítka snadno zaznamenat výskyt a dokonce typ proběhlých záchvatů.

To, že člověk trpí epilepsií, pozná podle krátkých záchvatových stavů, které se u něj dříve nevyskytovaly a které mu začnou výrazně komplikovat život.

„Jedná se například o ztráty vědomí, jindy o výpadky vědomí doprovázené zmateným chováním,“ říká Brázdil. Ke stanovení diagnózy epilepsie dochází při výskytu dvou a více záchvatů.

Trpěli jí i staří Egypťané Epileptik trpí záchvaty, není podle zákonů způsobilý k řízení vozidla a neměl by mít řidičské oprávnění. * Pokud je však jeho onemocnění pod kontrolou, tedy je alespoň rok zcela bez záchvatů, pak může motorové vozidlo řídit. * Epilepsie provází lidstvo odnepaměti a již ve staroegyptských hieroglyfech pro ni lze najít zvláštní symboly.

Epilepsie v Česku 75 Tolik tisíc lidí v Česku trpí epilepsií. V Evropě touto nemocí trpí šest milionů lidí. Je to onemocnění, které nejčastěji přichází po úrazech, může být i vrozené.

Snídaně s Novou, 13. 9. 2016

<http://novaplus.nova.cz/porad/snidane-s-novou/video/10188-snidane-s-novou-13-9-2016/>

Čas vysílání: 22:48 – 27:58



snídaně

s novou

nova
PLUS

ZÁŘÍ
13

prof. MUDr. Milan Brázdil, Ph. D.

Vitalia.cz, 13. 9. 2016

<http://www.vitalia.cz/clanky/priznaky-epilepsie-od-nepamatovani-az-po-krece/>

Vitalia.cz

Chytře na život

Zdraví a medicína | Jídlo a kvalita



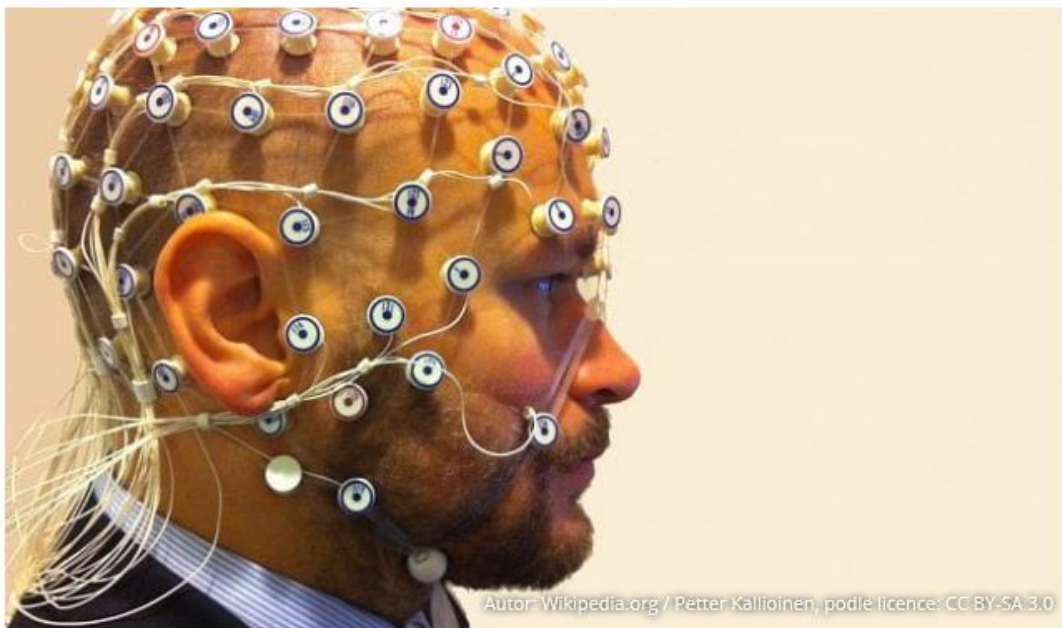
Jaké bylině patří tento léčivý kořen?



5 typů osobností: Kdo se nejvíc bojí změny?

VITALIA.CZ > ZDRAVÍ > NEMOCI A ÚRAZY >

Příznaky epilepsie: Od „nepamatování“ až po křeče



Autor: Wikipedia.org / Petter Kallioinen, podle licence: CC BY-SA 3.0

Epilepsie má více než sto druhů, i typů záchvatů je několik. Některé vypadají jako pouhé zahledění, brnění, výpadek paměti. „Mnohdy se ale projevují velmi dramaticky,“ říká profesor Milan Brázdil.

Nálepky: epilepsie

V Praze právě jednají špičkoví neurologové z celého světa. Kongres věnovaný epilepsii se zabývá novinkami v léčbě této poměrně rozšířené nemoci i možnostmi využití moderních technologií. „*Výzkum v oblasti epilepsie pokračuje velmi intenzivně,*“ říká PROF. MILAN BRÁZDIL, kterému tajemství lidského mozku učarovala již za studií na lékařské fakultě. Od té doby mu zůstal věrný a neurologii a neurovědu počítá ke svým největším koníčkům.

Běh na podporu lidí s epilepsií

Do 15. září probíhá v Praze Evropský epileptologický kongres, spoluorganizovaný **Českou ligou proti epilepsii**. Česká republika tak ve své metropoli poprvé hostí více než dva tisíce lékařských špiček z oboru epileptologie. Neurologové však celý kongres nemusí prosedět na místě, 14. září vyrazí do Stromovky podpořit pacienty **Během na podporu lidí s epilepsií**. K běhu vyzývají i širokou veřejnost, akce je zdarma a účastníci mohou volit ze dvou délek tratí. Jedinou podmínkou je přítomnost fialové barvy na oblečení – barvy epilepsie. Na akci naváže Národní den epilepsie, který připadá na 30. září.

Co se při epilepsii děje? Proč vznikají záchvaty?

Epilepsie je chronické neurologické onemocnění, které se projevuje opakovanými záchvaty různého klinického obrazu, tyto záchvaty jsou způsobeny patologickými elektrickými výboji v lidském mozku. Příčin, proč tyto výboje vznikají, je několik, například špatné rozložení množství iontů na buněčné membráně či nerovnovážný stav chemických látek, tzv. neurotransmiterů v mozkové tkáni.

Jak moc je epilepsie v populaci rozšířená? Lze říci, že je někdo ohrožen více?

Výskyt onemocnění epilepsie se uvádí téměř u jednoho procenta populace. V ČR máme tedy téměř sto tisíc jedinců s epilepsií a v rámci EU se předpokládá výskyt epilepsie u cca šesti miliónů obyvatel. Při porovnání ČR s ostatními civilizovanými zeměmi je výskyt epilepsie srovnatelný. Důležité také je, že kromě zmíněného procenta jedinců s epilepsií se může ojedinělý epileptický záchvat objevit kdykoli v průběhu života u dalších cca čtyř procent populace. V tomto případě ještě nemluvíme o diagnóze epilepsie.

Kdy jde o epilepsii

- Ke stanovení diagnózy epilepsie zpravidla dochází při výskytu dvou a více epileptických záchvatů, výjimečně již po jednom takovém záchvatu.
- Druhů epilepsie je nyní již určeno více než sto.
- I typů záchvatů je několik a u jednoho pacienta se jich může vyskytovat i více než jen jeden. Záchvaty se mohou projevovat např. pouhým zahleděním, brněním, výpadkem paměti nebo pak známými křečemi končetin se ztrátou vědomí. Vyskytují se jak v průběhu dne, tak v noci během spánku.

Pokud jde o výskyt epilepsie, tak ta může začínat v kterémkoli věku. Nicméně nejčastější výskyt je ve věku novorozeneckém, potom předškolním či raně školním, v období dospívání a nakonec u seniorů. Není rozdíl ve výskytu onemocnění u mužů a u žen, v drtivé většině případů se nejedná o onemocnění dědičné.

Jak člověka epilepsie omezuje v běžném životě oproti zdravým lidem? Jaké má praktické dopady?

Většina pacientů s epilepsií dosáhne při dobré léčbě plné kompenzace onemocnění, tedy stavu, kdy se záchvaty již neobjevují. Bohužel asi u třetiny pacientů ani sebelepší farmakologická léčba nedokáže záchvaty zcela potlačit. V takových případech zvažujeme léčbu operační. Samozřejmě přetrvávající záchvaty výrazně limitují postižené jedince v běžném životě. **Nemohou například řídit motorová vozidla**, mají řadu omezení pracovních, častá je u nich nezaměstnanost, pro opakované záchvaty jsou velmi častými klienty zdravotnických zařízení apod. Kvalita života těchto pacientů je proto většinou výrazně horší v porovnání se zdravou populací.

Panuje ve společnosti určité stigma, diskriminace epileptiků?

Epileptické záchvaty se mnohdy projevují velmi dramaticky. Typickým příkladem může být tzv. grand mal záchvat (velký epileptický záchvat), tedy generalizovaný tonicko-klonický záchvat, při němž dochází k náhlé ztrátě vědomí s pádem a křečemi celého těla, často i s pokousáním jazyka a pomočením. Není tedy divu, že v laické populaci přirozeně dlouho přetrvával strach ze záchvatů a řada předsudků. S tím souvisela výrazná stigmatizace pacientů, či dokonce jejich rodin. Naštěstí se s informačním boomem i častými vzdělávacími aktivitami České ligy proti epilepsii i u nás postupně zvyšuje povědomí o tomto onemocnění a jeho příčinách, a tak se i situace stran nežádoucí stigmatizace pomalu zlepšuje.

Podle jakých příznaků můžeme jako laici poznat, že má člověk epileptický záchvat, např. když potkáme neznámého člověka na ulici? Co bychom měli v takovém případě dělat?

Jak jsem již uvedl, existují různé druhy epileptických záchvatů. Mnohdy ani pro lékaře není jednoduché odlišit záchvaty epileptické od neepileptických. Každopádně pokud uvidíme člověka padnout k zemi a následně u něj pozorujeme mohutné křeče celého těla, pak je diagnóza záchvatu epileptického velmi pravděpodobná. **V takovém případě je ve fázi křečí vhodné pomoci pacientovi** prostým podložením jeho hlavy, a zabránit tak poranění lebky při opakujících se svalových záškubech. Po odeznění křečí pak uložíme pacienta do tzv. stabilizované polohy na boku, čímž zabráníme případnému zapadnutí jazyka (naučte se **první pomoc při epilepsii**). Každopádně je vhodné přivolat odbornou pomoc.



Autor: [Wikipedia.org](https://www.wikipedia.org/) / Baburov, podle licence: [CC BY-SA 4.0](https://creativecommons.org/licenses/by-sa/4.0/)

Člověk postižený epileptickým záchvatem by měl být vyšetřen odborným lékařem – neurologem. Obvykle následují vyšetření pomocí elektroencefalografu (EEG), ev. počítačovou tomografií (CT) nebo magnetickou rezonancí (MRI).

Na jaké pacientské spolky či neziskové organizace se může obrátit člověk trpící epilepsií?

V ČR dlouhodobě existuje například Společnost E, nicméně nejdůležitější je důkladné lékařské vyšetření a nastavení účinné léčby.

Kde hledat pomoc při epilepsii

- Společnost E najdete na serveru www.spolecnost-e.cz.
- Online poradna pro epileptiky funguje na adrese www.epilepsie.cz.

Existuje vůbec nějaká prevence před epilepsií?

Hlavní prevencí vzniku epilepsie je zabránit **jakémukoli poškození mozku, včetně poranění hlavy**. Proto je nutné užívat při sportovních aktivitách důsledně ochranné prostředky, tedy odpovídající helmy.

Jaké jsou možnosti léčby epileptiků? Kdy nastupuje farmakoterapie, jaké existují další postupy a v čem spočívají? Kterou léčbu považujete za nejvhodnější?

Základní metodou léčby epilepsie je léčba medikamentózní. Ta je zahajována tehdy, pokud nepostačují režimová opatření (zákaz alkoholu a dodržování pravidelného rytmu spánku a bdění). Důležitá je však především správná diagnostika a dále správná volba vhodného antiepileptika. V neposlední řadě významnou roli hraje i správné dávkování a dobrá spolupráce pacienta a lékaře.

Cca třicet procent pacientů s epilepsií bohužel nedosáhne úplného vymizení záchvatů ani při dodržování režimových opatření a správné farmakoterapii. U těchto tzv. farmakorezistentních jedinců je často jedinou možností účinné léčby terapie chirurgická. Vhodně zvolený operační zákrok u nich může s vysokou pravděpodobností zcela zásadně zlepšit kvalitu života. O možnostech léčby operační se však řada pacientů vůbec nedozví a ani řada neurologů na tyto možnosti dostatečně nemyslí. Zde je ještě významná rezerva nejen v rámci České republiky, ale i Evropské unie obecně.

Jak pokročila léčba a výzkum epilepsie během posledních let? K jakým významným pokrokům došlo? Jaké jsou nejnovější poznatky?

Výzkum v oblasti epilepsie pokračuje velmi intenzivně. V posledních pěti letech se objevila dvě nová antiepileptika, do léčby byla zavedena hluboká mozková stimulace, objevily se autoimunitní epilepsie a současně dochází k rozvoji nových diagnostických, především neurovizuálních metod. A to je jen výběr některých novinek.

Co jsou to autoimunitní epilepsie?

Autoimunitní epilepsie byly objeveny teprve nedávno. V případech tzv. limbických a jiných autoimunitních encefalitid dochází k zánětlivému poškození konkrétních mozkových částí vlastním imunitním systémem pacienta. Vlastně jde o podobnou záležitost jako v případě **roztroušené sklerózy**. Proč tomu tak je, stále nevíme. Na druhé straně máme ve většině případů již možnost správně tyto typy epilepsií diagnostikovat a úspěšně léčit.

Můžete objasnit, k jakým změnám v příčinách epilepsie došlo v posledních letech?

Méně často se nyní objevují například pouřazové epilepsie, což jednoznačně souvisí s již zmíněným používáním ochranných pomůcek při sportu či v dopravě.

Podle doc. Petra Marusiče, přednosta Neurologické kliniky 2. LF UK a FN Motol a předsedy České ligy proti epilepsii, se častěji objevují epilepsie na podkladě vývojových vad ve stavbě mozku. Se stárnutím populace přibývá ale také případů epilepsie po cévních příhodách mozkových.

Zdroj: Tisková zpráva o sjezdu

Jak je to s novou léčbou, která by do tuzemska měla přijít v příštím roce? O jakou léčbu se jedná a jak by měla fungovat? Slibujete si od ní hodně?

Do léčby v ČR by měl dorazit nový lék – brivaracetam, který byl nedávno schválen k přídatné léčbě epilepsie evropským regulačním úřadem. Ten jako úplně první antiepileptikum vznikl optimalizací farmakodynamických aktivit na konkrétním molekulárním cíli, jímž je vezikulární glykoprotein SV2A. Jeho účinnost i bezpečnost by podle proběhlých klinických studií měla být velmi dobrá.

Dalším tématem kongresu jsou moderní technologie používané při diagnostice a léčbě epilepsií. O jaké aplikace jde a jak v praxi fungují?

Tyto technologie lze rozdělit na ty, které používají zdravotníci, a ty pro pacienty. Množství použitelných mobilních aplikací pro pacienty s epilepsií je zatím poměrně omezené. Nicméně s rostoucím počtem a dostupností tzv. chytrých telefonů, napojených na datové sítě, se postupně jejich počet zvyšuje. Volně dostupné jsou již nyní například aplikace s elektronickým deníkem záchvatů, do něhož si pacient může jedním stiskem tlačítka snadno zaznamenat výskyt, a dokonce typ proběhlých záchvatů. Existuje možnost záznam o záchvatech následně kdykoli, či dokonce v pravidelných intervalech odeslat například ošetřujícímu lékaři. Podobné aplikace mohou zvukovými signály připomínat pacientům jejich pravidelnou medikaci či dohodnuté schůzky s lékařem. Možností je mnoho.



Prof. MUDr. Milan Brázdil, Ph.D.

Již během studia lékařské fakulty jej začal zajímat hlavně lidský mozek a to určilo celou jeho další profesní dráhu. Nastoupil na 1. neurologickou kliniku LF MU a FN u sv. Anny v Brně, kde působí dodnes, nyní jako její přednosta. Šíře jeho zájmů zahrnuje také výzkumnou a pedagogickou činnost, absolvoval řadu zahraničních stáží a v roce 2007 byl jmenován profesorem pro obor neurologie. Jako epileptolog se věnuje organizační činnosti v České lize proti epilepsii ČLS JEP, od roku 2011 je jejím předsedou.

Česká liga proti epilepsii (ČLPE, www.clpe.cz) je odborná společnost České lékařské společnosti Jana Evangelisty Purkyně a zároveň národní pobočka Mezinárodní ligy proti epilepsii – International League Against Epilepsy (ILAE). Je dobrovolným sdružením lékařů, farmaceutů a ostatních pracovníků ve zdravotnictví a příbuzných oborech.

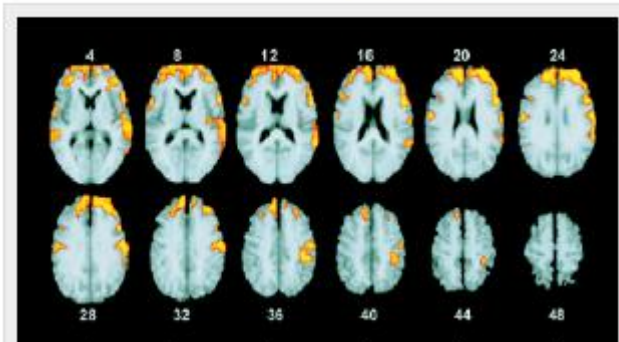
InvArena.cz, 14. 9. 2016

<http://www.invarena.cz/?p=26377>



Příznaky epilepsie: Od „nepamatování“ až po křeče

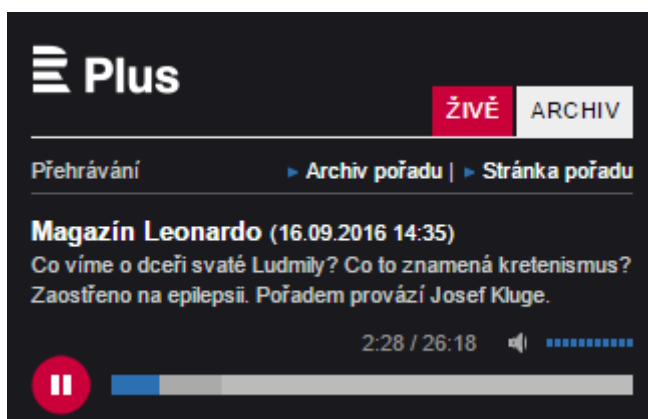
🕒 ZÁŘÍ 14, 2016 👤 ADMIN 💬 0 DISKUSE



Epilepsie má více než sto druhů, i typů záchvatů je několik. Některé vypadají jako pouhé zahledění, brnění, výpadek paměti. „Mnohdy se ale projevují velmi dramaticky,“ říká profesor Milan Brázdil.

Český Rozhlas – Magazín Leonardo, 16. 9. 2016

<http://prehravac.rozhlas.cz/audio/3706289>



Rozhlas.cz – Leonardo, 16. 9. 2016

<http://www.rozhlas.cz/leonardo/magazinleonardo/zprava/1650845>

Plus Leonardo · věda a technika

PROGRAM | POŘADY | AUDIOARCHIV | **VĚDA A TECHNIKA** | LIDÉ | O NÁS

TECHNIKA A TECHNOLOGIE | ČLOVĚK | VESMÍR | HISTORIE

Magazín Leonardo 16. září 2016

f t g+ SDÍLET

Co nového přinesl pražský mezinárodní kongres o epilepsii?

Od neděle do čtvrtka hostila Praha epileptologický kongres. Sjely se na něj dvě tisícovky špičkových neurologů. Jaké jsou novinky v diagnostice i léčbě epilepsie?

 Přehrajte si celý příspěvek

„My jsme si vždy mysleli, že epilepsie mohou vznikat ze všeho možného, ale nikdy se nepředpokládalo, že by to mohl být vlastní imunitní systém, který se obrátí proti mozku, vlastní nervové tkáni a roznutí vznik jakési symptomatické epilepsie,“ uvádí Milan Brázdil, přednosta 1. neurologické kliniky Fakultní nemocnice u sv. Anny v Brně.

O této autoimunitní epilepsii se mluví teprve několik let. „Proč to tak je, proč imunitní systém najednou začne napadat vlastního nositele, je pořád záhada, podobně jako třeba v oblasti roztroušené sklerózy.“

„Asi nejpodstatnější je skutečnost, že díky tomu, že víme o autoimunitních epilepsiích a víme na základě jakých protilátek vznikají, tak máme možnost je diagnostikovat. Dokonce máme už i účinné postupy léčby těchto autoimunitních epilepsií,“ tvrdí neurolog.

Nezralý mozek je náchylnější k epileptickým záchvatům

Další z českých přednášejících na kongresu byla Hana Kubová z Fyziologického ústavu Akademie věd. Ta se věnuje zkoumání vztahu mezi epileptickými záchvaty a nezralým mozkiem.



Nikdy se nepředpokládalo, že by to mohl být vlastní imunitní systém, který se obrátí proti mozku, vlastní nervové tkáni a roznutí vznik jakési symptomatické epilepsie

Foto: Chris Hope, licence Creative Commons Attribution 2.0 Generic

„Je známo, že nezralý mozek produkuje epileptické záchvaty ochotněji, z mnoha důvodů,“ vysvětluje odbornice.

U nezralého mozku, například dětského, lze záchvat vyvolat mnohem snadněji, a to často i působením faktorů, které u dospělého záchvat nevyvolají.

„Třeba fibrilní křečí, kdy zvýšená teplota v důsledku horečného onemocnění nebo infekce vede u citlivých jedinců ke vzniku epileptického záchvatu, ale ten nemusí ve všech případech nutně souviset se vznikem epilepsie,“ upozorňuje Kubová.

Kubová: „Určitě dochází k velkému rozmachu nových technologií pro diagnózu epilepsie. Problém vidím v oblasti vývoje nových léků. Je to oblast velmi finančně náročná a málo úspěšná.

Brázdil: „I když opravdu v tomto okamžiku není za dveřmi zásadní změna v diagnostice nebo léčbě epilepsie, tak výzkum je velmi intenzivní a neustále přichází s malými úspěšnými krůčky. Jsem určitě optimista.“

Podle ní je mozek velice plastický orgán a řada změn v něm probíhá po celý život.

Jak účinné je operativní řešení u epilepsií? Pokud jsou lékaři schopni záchvaty dostat pod úplnou kontrolu režimovými opatřeními a léky, operace není nutná.

„V okamžiku, kdy se to nedaří, a to je bohužel asi u třetiny pacientů, kteří trpí farmakorezistentní epilepsií, tak potom nezbyvá než posoudit, jestli dotyčný není vhodným kandidátem pro léčbu operačně,“ říká

Brázdil.

V ideálním případě jsou lékaři schopni určit v mozku epileptické ložisko. „A pokud se dá chirurgicky odstranit, tak jej odstraníme. V tom okamžiku má pacient velkou šanci, že se nejen zbaví záchvatů, ale dojde i k vyléčení.“

Ne vždy je ale ložisko nemoci přesně ohraničené, někdy jich je více. „Někdy se také ložisko nachází v té části mozku, která je důležitá pro některou důležitou jako je paměť nebo hybnost. V takových případech není možné epileptické ložisko z mozku vyjmout, protože bychom poškodili pacienta,“ shrnuje Milan Brázdil.

Česká televize – Sama doma, 16. 9. 2016

<http://www.ceskatelevize.cz/ivysilani/1148499747-sama-doma/316292320030012>

Čas vstupů: 14. minuta, 79. minuta



Practicus, 27. 9. 2016

Lékaři se snaží vyzrát na epilepsii

Česká republika poprvé hostí evropské **epileptologické** špičky. Je možné ovlivnit spojení nově vznikajících mozkových buněk dospělého člověka tak, aby vymizely **epileptické** záchvaty? Dostávají všichni **epileptici** nejlepší péči? A jak využít mobilní aplikace pro lepší kontrolu epilepsie? Otázky si položí v tomto týdnu více než 2 tisíce špiček v oboru **epileptologie**, které se letos sjedou do české metropole. Na akci plynule naváže Národní den epilepsie, který připadá na 30. září.

„V Evropě trpí epilepsií přibližně 6 milionů lidí, v tuzemsku máme kolem 75 tisíc **epileptiků**. Epilepsie patří mezi nejčastější mozková onemocnění a u dětí je nejčastější chronickou chorobou mozku vůbec. Ještě před 50 lety jsme uměli pomoci asi polovině nemocných, nyní až 90 % z nich,“ říká profesor Milan Brázdil, přednosta 1. Neurologické kliniky LF MU a FN U sv. Anny v Brně.

Přestože je česká **epileptologie** na světové úrovni, stále se podle prof. Brázdila nedostanou všichni pacienti k léčbě, jež by jim mohla pomoci. Celkem 30 % **epileptiků** nereaguje na léky. „Pro ně je vhodný operační zákrok, který může s vysokou pravděpodobností zcela zásadně změnit jejich kvalitu žití. Kromě operace mozku provádíme stimulace bloudivého nervu a nověji hlubokou mozkovou stimulaci prostřednictvím elektrod zavedených do hlubokých mozkových struktur. O možnostech operační léčby se však řada pacientů, především z menších měst a obcí, vůbec nedozví,“ říká Milan Brázdil. Náklady spojené s takovými výkony jsou přitom srovnatelné s náklady na další zdravotní péči, kterou **epileptik** čerpá, například při úrazech hlavy způsobených pádem při záchvatu, či léčbou deprese, kterou nemocní často trpí.

Podle doc. Petra Marusiče, přednosty Neurologické kliniky 2. LF UK a FN Motol a předsedy České ligy proti epilepsii, se neurologové v posledních letech setkávají se změnou příčin epilepsie - objevují se častěji epilepsie na podkladě vývojových vad ve stavbě mozku. Se stárnutím populace přibývá ale také případů epilepsie po cévních příhodách mozkových, zcela novou příčinou je např. epilepsie autoimunitní.

Proč se tělo obrátí proti sobě a napadne zrovna nervovou soustavu, lékaři, stejně jako u dalších autoimunitních chorob, zcela přesně nedokáží zodpovědět. Významně narůstá v posledních letech také množství nově odhalených genů, jejichž poruchy se podílejí na vzniku některých epilepsií. Vědecké kapacity na epilepsii se budou v Praze bavit také o nové léčbě, která by do tuzemska měla přijít v příštím roce a čeští neurologové si od ní hodně slibují. Poprvé se také na takovém fóru budou bavit o společných mezinárodních výzkumných projektech v oblasti epilepsie. Dalším tématem budou moderní technologie používané při diagnostice a léčbě epilepsií. „Už nyní existuje několik aplikací, které například registrují pohyb lůžka při záchvatech, případně lze jimi sledovat třes rukou a vyhodnocovat tak například efekt změn v medikaci. Díky sociálním sítím se zase lépe propojují a sdílejí se pacienti, kteří kvůli nemoci mnohdy trpí sociální izolací,“ jmenuje prof. Brázdil z Centra pro epilepsie Brno.

Evropský **epileptologický** kongres, spoluorganizovaný Českou ligou proti epilepsii, začíná 11. a končí 15. září. Neurologové jej však nemusí prosedět celý na místě, 14. září vyrazí do Stromovky podpořit pacienty Během pro epilepsii. K běhu vyzývají i širokou

veřejnost, akce je zdarma a účastníci mohou volit ze dvou délek tratí: 2,5 nebo 4,5 kilometru. Jedinou podmínkou je přítomnost fialové barvy na oblečení - barvy epilepsie.

O epilepsii

Epilepsie je neurologické onemocnění, charakterizované opakovaným výskytem neprovokovaných **epileptických** záchvatů. Ke stanovení diagnózy epilepsie zpravidla dochází při výskytu dvou a více **epileptických** záchvatů, výjimečně již po jednom takovém záchvatu. Druhů epilepsie je nyní již určeno více než 100. I typů záchvatů je několik a u jednoho pacienta se jich může vyskytovat i více než jen jeden. Záchvaty se mohou projevovat např. pouhým zahleděním, brněním, výpadkem paměti nebo pak známými křečemi končetin se ztrátou vědomí. Vyskytují se jak v průběhu dne, tak v noci během spánku. Přestože se epilepsie může objevit v kterémkoliv věku, jsou životní období, ve kterých je nový výskyt **epileptických** záchvatů častější než v jiných - hlavními vrcholy jsou první rok života a období stáří.

O ČLPE

Česká liga proti epilepsii (ČLPE) je odbornou společností České lékařské společnosti Jana Evangelisty Purkyně a zároveň národní „pobočkou Mezinárodní ligy proti epilepsii - International League Against Epilepsy (ILAE). Je dobrovolným sdružením lékařů, farmaceutů a ostatních pracovníků ve zdravotnictví a příbuzných oborech. Více informací na www.clpe.cz.

Medical Tribune, 27. 9. 2016

Nové léky a moderní technologie pomáhají vítězit nad epilepsií

V Praze se od 11. do 15. září na Evropském **epileptologickém** kongresu spoluorganizovaném Českou ligou proti epilepsii sešlo více než dva tisíce lékařů – špiček tohoto oboru. Na akci dále naváže Národní den epilepsie, který připadá na 30. září. Jen v Evropě trpí epilepsií přibližně 6 milionů lidí, ještě před 50 lety dokázali lékaři pomoci asi polovině nemocných, nyní počet těch, kterým pomohou, dosahuje 90 procent. Avšak i přesto, že je česká **epileptologie** na světové úrovni, stále se nedostanou všichni pacienti k léčbě, jež by jim mohla pomoci.

„Celkem 30 procent **epileptiků** nereaguje na léky. Pro ně je vhodný operační zákrok, který může s vysokou pravděpodobností zcela zásadně změnit jejich kvalitu žití. Kromě operace mozku provádíme stimulace bloudivého nervu a nověji hlubokou mozkovou stimulaci prostřednictvím elektrod zavedených do hlubokých mozkových struktur,“ říká v rozhovoru pro MT prof. MUDr. Milan Brázdil, Ph. D., FCMA, přednosta 1. neurologické kliniky Lékařské fakulty Masarykovy univerzity a FN u sv. Anny v Brně s tím, že o nejnovějších možnostech léčby nemá povědomí nejen pacient, ale často ani lékař. Lidský mozek ho zaujal již během studia, což určilo jeho budoucí profesní dráhu. Na 1. neurologickou kliniku LF MU a FN u sv.

Anny v Brně nastoupil hned po studiích v roce 1989. Šíře jeho zájmů zahrnuje také výzkumnou a pedagogickou činnost, absolvoval řadu zahraničních stáží, v roce 2007 byl jmenován profesorem pro obor neurologie a stal se tak nejmladším profesorem neurologie v České republice. Působí ve výborech dalších odborných společností, ve vědeckých a oborových radách, od roku 2009 je členem výboru České společnosti klinické neurofyzologie, od roku 2008 členem výboru České neurologické společnosti a od roku 2009 členem International Advisory Board Evropské společnosti klinické neurofarmakologie.

* Zúčastnil jste se nedávného mezinárodního **epileptologického** kongresu v Praze, kde se sešly lékařské špičky z celého světa. Co bylo největší novinkou tohoto sympozia?

Mezi novinky bezpochyby patří nový lék proti epilepsii – brivaracetam. Ten jako úplně první antiepileptikum vznikl optimalizací farmakodynamických aktivit na konkrétním molekulárním cíli, jímž je vezikulární glykoprotein SV2A. Jedním z hlavních témat kongresu byla také měnící se scéna operační léčby epilepsie, kdy se stále více využívá neurostimulačních metod. V praxi to znamená, že v porovnání s koncem dvacátého století můžeme nyní nabídnout pomoc mnohem většímu počtu pacientů, u nichž nelze záchvatům zabránit standardním postupem, tedy pomocí léků. Aktuálním tématem kongresu byly i autoimunitní epilepsie, jejichž diagnostika a léčba je otázkou posledních několika málo let, či moderní technologie v **epileptologii**. Zde mám na mysli různé praktické aplikace pro chytré telefony či využívání sociálních sítí pacienty, kteří kvůli svému onemocnění často trpí výraznou sociální izolací.

* Epilepsie patří mezi nejčastější mozková onemocnění a u dětí je nejčastější chronickou chorobou mozku vůbec. Přesto u velké části laické veřejnosti stále ještě podléhá stigmatizaci.

Epilepsie je chronické neurologické onemocnění, které se projevuje opakovanými záchvaty různého klinického obrazu. Zejména tzv. grand mal záchvaty, tedy generalizované tonicko-klonické záchvaty, pak představují tak dramatickou událost, že v laické populaci přirozeně dlouho přetrvával strach ze záchvatů a řada předsudků. S tím souvisela výrazná stigmatizace pacientů či dokonce jejich rodin. Naštěstí s informačním bohem i častými vzdělávacími aktivitami České ligy proti epilepsii se i u nás postupně zvyšuje povědomí o tomto onemocnění a jeho příčinách, a tak se i situace stran nežádoucí stigmatizace pomalu zlepšuje.

* Kolik lidí v České republice touto chorobou trpí? Koho dnes postihuje nejčastěji?

Epilepsií trpí přibližně jedno procento populace, tedy jen v České republice se jedná o téměř 100 000 pacientů. Nejčastěji se epilepsie objevuje v časném dětství, dále v předškolním a raně školním věku, v období puberty, v neposlední řadě se výskyt **epileptických** záchvatů opět zvyšuje ve starším věku.

* Již jste se zmínil o autoimunitní epilepsii – co to znamená?

Jednou z nově poznávaných příčin epilepsie jsou autoimunitní onemocnění. V případě tzv. limbických a jiných autoimunitních encefalitid dochází k zánětlivému poškození

konkrétních mozkových částí vlastním imunitním systémem pacienta. Vlastně jde o podobnou záležitost jako v případě roztroušené sklerózy. Proč tomu tak je, stále nevíme. Na druhé straně máme ve většině případů již možnost správně tyto typy epilepsií diagnostikovat a úspěšně léčit.

* Jak si v porovnání se světovými špičkami stojí česká **epileptologie**?

Velmi dobře. Konečně skutečnost, že se 12. evropský **epileptologický** kongres konal právě v Praze, je jasným důkazem velmi dobré pozice české **epileptologie** a oceněním českých lékařů z pozice světové medicíny a Mezinárodní ligy proti epilepsii. Na kongresu vedle zahraničních špičkových **epileptologů** přednesli řadu příspěvků i čeští lékaři a vědci, a to ve všech oblastech moderní **epileptologie**. ** Může se všem pacientům u nás dostat té nejlepší péče? Zhruba 30 procent pacientů s epilepsií nedosáhne úplného vymizení záchvatů ani při dodržování režimových opatření a správné farmakoterapii. U těchto tzv. farmakorezistentních jedinců je často jedinou možností účinné léčby terapie chirurgická. Vhodně zvolený operační zákrok u nich může s vysokou pravděpodobností zcela zásadně zlepšit kvalitu života. O možnostech léčby operační se však řada pacientů vůbec nedozví a ani řada neurologů na tyto možnosti dostatečně nemyslí. Zde je ještě významná rezerva nejen v rámci České republiky, ale i Evropské unie obecně.

* Jaká léčba se používá nejčastěji? Jaké jsou nejmodernější postupy – můžeme si je dovolit?

Základní metodou léčby epilepsie je léčba medikamentózní. Důležitá je správná diagnostika a dále správná volba vhodného antiepileptika. V neposlední řadě hraje významnou roli i správné dávkování a dobrá spolupráce pacienta a lékaře. Naštěstí máme v ČR dostupné veškeré moderní přípravky k léčbě epilepsie, a tak může být v tomto směru o naše pacienty dobře postaráno.

* Jedna věc jsou dnešní možnosti vědy, druhá dostupné finanční prostředky. Naráží i váš obor na tento problém?

Léčba pacientů především s farmakorezistentní epilepsií je finančně náročná. Na druhé straně je nutné si uvědomit, že nedostatečně kompenzovaná epilepsie vede k řadě závažných problémů, jako jsou častá poranění, časté hospitalizace, časté návštěvy u lékařů, psychologů, převozy k vyšetření prakticky po každém záchvatu, neschopnost zapojit se do pracovního procesu atd., což vše je pro společnost obrovskou ekonomickou zátěží. Z tohoto pohledu se účinná léčba jednoznačně vyplácí.

* Jedním z témat konference bylo, jak jste již zmínil, i využití mobilních aplikací pro lepší kontrolu epilepsie. O co konkrétně v praxi jde?

Množství použitelných mobilních aplikací pro pacienty s epilepsií je zatím poměrně omezené. Nicméně s rostoucím počtem a dostupností tzv. chytrých telefonů, napojených na datové sítě, se postupně jejich počet zvyšuje. Volně dostupné jsou již nyní například aplikace s elektronickým deníkem záchvatů, do něhož si pacient může jedním stiskem tlačítka snadno zaznamenat výskyt a dokonce typ proběhlých záchvatů. Existuje možnost záznam o

záchvatech následně kdykoli či dokonce v pravidelných intervalech odeslat například ošetřujícímu lékaři. Podobné aplikace mohou zvukovými signály připomínat pacientům jejich pravidelnou medikaci či dohodnuté schůzky s lékařem. Možností je mnoho.

* Začíná se s těmito novými metodami i v českém prostředí?

Zatím je naneštěstí většina zmíněných aplikací dostupná pouze v angličtině, což může být v naší zemi stále ještě problém. Nicméně lze předpokládat poměrně brzký vznik českých mutací obdobných praktických pomůcek.

MEDICAL TRIBUNE

Ročník XII • Číslo 18 • 27. září 2016 • Sešit B

QuikRead go®

» CRP » CRP+Hb » Strep A » iFOBT

go

ORION
DIAGNOSTIKA



Nové léky a moderní technologie pomáhají vítězit nad epilepsií

V Praze se od 11. do 15. září na Evropském epileptologickém kongresu spoluorganizovaném Českou ligou proti epilepsii sešlo více než dva tisíce lékařů – špiček tohoto oboru. Na akci dále naváže Národní den epilepsie, který připadá na 30. září. Jen v Evropě trpí epilepsií přibližně 6 milionů lidí, ještě před 50 lety dokázali lékaři pomoci asi polovině nemocných, nyní počet těch, kterým pomohou, dosahuje 90 procent. Avšak i přesto, že je česká epileptologie na světové úrovni, stále se nedostanou všichni pacienti k léčbě, jež by jim mohla pomoci.

„Celkem 30 procent epileptiků nereaguje na léky. Pro ně je vhodný operační zákrok, který může s vysokou pravděpodobností zcela zásadně změnit jejich kvalitu žití. Kromě operace mozku provádíme stimulace bloudivého nervu a nověji hlubokou mozkovou stimulaci prostřednictvím elektrod zavedených do hlubokých mozkových struktur,“ říká v rozhovoru pro MT prof. MUDr. Milan Brázdil, Ph.D., FCMA, přednosta I. neurologické kliniky Lékařské fakulty Masarykovy univerzity a FN u sv. Anny v Brně s tím, že o nejnovějších možnostech léčby nemá povědomí nejen pacient, ale často ani lékař. Lidský mozek ho zaujal již během studia, což utulo jeho budoucí profesní dráhu. Na I. neurologickou kliniku LF MU a FN u sv. Anny v Brně nastoupil hned po studiu v roce 1989. Síť jeho zájmů zahrnuje také výzkumnou a pedagogickou činnost, absolvoval řadu zahraničních stáží, v roce 2007 byl jmenován profesorem pro obor neurologie a stal se tak nejmladším profesorem neurologie v České republice. Působí ve výborech dalších odborných společností, ve vědeckých a odborných radách, od roku 2009 je členem výboru České společnosti klinické neurofyzologie, od roku 2008 členem výboru České neurologické společnosti a od roku 2009 členem International Advisory Board Evropské společnosti klinické neurofarmakologie.

I Zúčastnil jste se nedávného mezinárodního epileptologického kongresu v Praze, kde se sešli lékařské špičky

z celého světa. Co bylo největší novinkou tohoto symposia?
Mezi novinky bezpochyby patří nový lék proti epilepsii – brivaracetam. Ten jako úplně první antiepileptikum vznikl optimalizací farmakodynamických aktivit na konkrétním molekulárním cíli, jímž je vezikulární glykoprotein SV2A. Jedním z hlavních témat kongresu byla také změna scény operační léčby epilepsie, kdy se stále více využívá neurostimulačních metod. V praxi to znamená, že v porovnání s koncem dvacátého století můžeme nyní nabídnout pomoc mnohem většímu počtu pacientů, u nichž nelze záchvatům zabránit standardním postupem, tedy pomocí léků. Aktuálními tématy kongresu byly i autoimunitní epilepsie, jejichž diagnostika a léčba je otázkou posledních několika málo let, či moderní technologie v epileptologii. Zde mám na mysli různé praktické aplikace pro chytré telefony či využívání sociálních sítí pacienty, kteří kvůli svému onemocnění často trpí výraznou sociální izolací.

I Epilepsie patří mezi nejčastější mozkovou onemocnění a u dětí je nejčastější chronickou chorobou mozku vůbec. Přesto u velké části laické veřejnosti stále ještě panuje stigma.
Epilepsie je chronické neurologické onemocnění, které se projevuje opakovanými záchvaty různého klinického obrazu. Zejména tzv. grand mal záchvaty, tedy generalizované tonicko-klonické záchvaty, pak představují tak dramatickou událost,

že v laické populaci přirozeně dlouho přetrvával strach z záchvatů a řada předšudků. S tím souvisela výrazná stigmatizace pacientů či dokonce jejich rodin. Naštěstí s informačním bojem i časovými vzdělávacími aktivitami České ligy proti epilepsii se i u nás postupně zvyšuje povědomí o tomto onemocnění a jeho příčinách, a tak se i situace stran nežádoucí stigmatizace pomalu zlepšuje.

I Kolik lidí v České republice touto chorobou trpí? Koho dnes postihuje nejčastěji?
Epilepsii trpí přibližně jedno procento populace, tedy jen v České republice se jedná o téměř 100 000 pacientů. Nejčastěji se epilepsie objevuje v časném dětství, dále v předškolním a rané školním věku, v období puberty, v neposlední řadě se vyskyt epileptických záchvatů opět zvyšuje ve starším věku.

I Již jste se zmínil o autoimunitní epilepsii – co to znamená?
Jednou z nově poznávaných příčin epilepsie jsou autoimunitní onemocnění. V případě tzv. limbických a jiných autoimunitních encefalitid dochází k zánětlivému poškození konkrétních mozkových částí vlastním imunitním systémem pacienta. Vlastně jde o podobnou záležitost jako v případě roztroušené sklerózy. Proč tomu tak je, stále nevíme. Na druhé straně máme ve většině případů již možnost správně tyto typy epilepsii diagnostikovat a úspěšně léčit.

I Jak si v porovnání se světovými špičkami stojí česká epileptologie?
Velmi dobře. Konečně skutečnost, že se 12. evropský epileptologický kongres konal právě v Praze, je jasným důkazem velmi dobré pozice české epileptologie a ocenění českých lékařů z pozice světové medicíny a Mezinárodní ligy proti epilepsii. Na kongresu vedle zahraničních špičkových epileptologů přednesli řadu příspěvků i českí lékaři a vědci, a to ve všech oblastech moderní epileptologie.



Foto: MUDr. Milan Brázdil

I Může se všem pacientům u nás dostat té nejlepší péče?
Zhruba 30 procent pacientů s epilepsií nedosáhne úplného vymizení záchvatů ani při dodržování režimových opatření a správné farmakoterapii. U těchto tzv. farmakorezistentních jedinců je často jedinou možností účinné léčby terapie chirurgická. Vhodné zvolení operačního zákroku u nich může s vysokou pravděpodobností zcela zásadně zlepšit kvalitu života. O možnostech léčby operační se však řada pacientů vůbec nedozví a ani řada neurologů na tyto možnosti dotatečně nemyslí. Zde je ještě významná rezerva nejen v rámci České republiky, ale i Evropské unie obecně.

I Jaká léčba se používá nejčastěji? Jaké jsou nejmodernější postupy – můžeme si je dovolit?
Základní metodou léčby epilepsie je léčba medikamentózní. Důležitá je správná diagnostika a dále správná volba vhodného antiepileptika. V neposlední řadě hraje významnou roli i správné dávkování a dobrá spolupráce pacienta a lékaře. Naštěstí máme v ČR dostupné vesměs moderní přípravky k léčbě epilepsie, a tak může být v tomto směru o naše pacienty dobře postaráno.

I Jedna věc jsou dnešní možnosti vědy, druhá dostupné finanční prostředky. Naráží i váš obor na tento problém?
Léčba pacientů především s farmakorezistentní epilepsií je finančně náročná. Na druhé straně je nutné si uvědomit, že nedostatečně kompenzovaná epilepsie vede k řadě závažných problémů, jako jsou častá poranění, časté hospitalizace, časté návštěvy u lékařů, psychologů, převozy k vyšetření prakticky po každém záchvatu, neschopnost zapojit se do pracovního procesu atd., což vše je pro společnost obrovskou ekonomickou zátěží. Z tohoto pohledu se účinná léčba jednoznačně vyplácí.

I Jedním z témat konference bylo, jak jste již zmínil, i využití mobilních aplikací pro lepší kontrolu epilepsie. O co konkrétně v praxi jde?
Množství použitelných mobilních aplikací pro pacienty s epilepsií je zatím poměrně omezené. Nicméně s rostoucím počtem a dostupností tzv. chytrých telefonů, napojených na datové sítě, se postupně jejich počet zvyšuje. Volně dostupné jsou již nyní například aplikace s elektronickým deníkem záchvatů, do něhož si pacient může jedním stiskem tlačítka snadno zaznamenat výskyt a dokonce typ proběhlých záchvatů. Existuje možnost záznam o záchvatech následně kdykoli či dokonce v pravidelných intervalech odeslat například ošetřujícímu lékaři. Podobné aplikace mohou zvukovými signály připomínat pacientům jejich pravidelnou medikaci či dohodnuté schůzky s lékařem. Možností je mnoho.

I Začíná se s těmito novými metodami i v českém prostředí?
Zatím je naneštěstí většina zmíněných aplikací dostupná pouze v angličtině, což může být v naší zemi stále ještě problém. Nicméně lze předpokládat poměrně brzký vznik českých mutací obdobných praktických pomůcek. kot